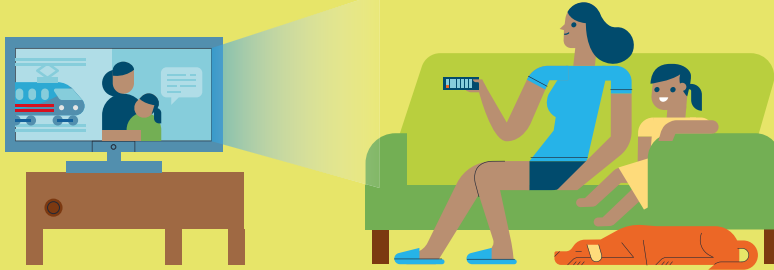


# Yr Hyn a Wnawn

Mae Trwyddedu Teledu yn gadael i bobl wybod pam mae arnyn nhw angen Trwydded Deledu a'r hyn y dylen nhw ei wneud i fod wedi'u trwyddedu'n gywir.



Bydd yr arian a gasglwn yn ariannu gwasanaethau a rhaglenni'r BBC. Byddwn yn gwneud hyn mor gost-effeithiol â phosib gan gefnogi pobl trwy ein polisiâu, cynlluniau talu a gweithio gyda sefydliadau fel grwpiau cyngor ariannol. Yn 2019/2020 buom yn canolbwyntio ar gyflwyno'r newidiadau i drwyddedau pobl dros 75 a'n Cynllun Talu Syml newydd.

## Cost ffi'r drwydded

Y Llywodraeth sy'n pennu cost Trwydded Deledu. Erbyn hyn mae'n

**£157.50**

sef cynnydd sy'n unol â chwyddiant o £3. Yn 2019/2020 y gost oedd £154.50.

## Rydym yma i helpu

Eleni buom yn ymgysylltu â

**490**

o sefydliadau

ar hyd a lled y Deyrnas Unedig i sicrhau bod pobl sydd angen cymorth gyda'u Trwydded Deledu yn gallu cael gwybodaeth a chefnogaeth. Rydym wedi diweddarau ein cyngor i gwsmeriaid hefyd i helpu i fynd i'r afael â thwyll

## Cost casglu'r Drwydded Deledu

Cyfanswm costau casglu:  
**£119.5m**

**£57.1m**

Costau casglu (canolfannau galwadau, swyddogion ymweld, datgeliad a gwasanaethau)

**£14.9m**

Cyfathrebu (llythyrau atgoffa ac ymgyrchoedd gwybodaeth)

**£1.9m**

Dibrisiant systemau newydd

**£5.1m**

Gweinyddu a rheoli contractau

**£13.8m**

Postio

**£26.7m**

Newidiadau i ffi'r drwydded

## Trwyddedau dros 75

Yn ystod 2019/2020 bu Trwyddedu Teledu yn paratou ar gyfer newid polisi a ddaeth i rym ym mis Awst 2020.

Ochr yn ochr â datblygu'r systemau angenrheidiol, cyflogwyd **800 aelod o staff cymorth wedi'u hyfforddi'n arbennig** i gynorthwyo cwsmeriaid hŷn a chrewyd y **Cynllun 75+** sy'n cynnig taliadau llai a haws eu rheoli.



## Cwynion

Mae cwynion i lawr dros

**10%**

ar y llynedd.

Yn 2019/2020 cafwyd: **11,100**



## Nifer y trwyddedau



Y mae

**25.5m**

o drwyddedau mewn grym.

Mae hyn i lawr o 25.8m y llynedd.

## Cynhyrchu incwm

Roedd incwm ffi'r drwydded yn 2019/20 yn

**£3.5bn**

(£3,520.4m)



## Sut bydd cwsmeriaid yn talu

Rydym yn cynnig nifer o wahanol ffyrdd i gwsmeriaid fel y gallant ddewis yr un sydd orau iddyn nhw.



Mae'r rhan fwyaf o bobl,

**77.8%**

yn talu trwy Ddebyd Uniongyrchol.

**10.7%**

Cerdyn Credyd/Debyd

**5.8%**

Cerdyn talu

**2.7%**

PayPoint

**1.7%**

Siec drwy'r post

**1.1%**

Cerdyn cynilo

**0.1%**

Bancio ar lein

**0.1%**

Swyddfa'r Post (Ynsoedd y Sianel ac Ynys Manaw)

## Cadw lefelau osgoi yn isel

Mae lefelau osgoi Trwydded Deledu o fewn yr amrediad **6.5% i 7.5%** ac mae **92.5% i 93.5%** o gyfeiriadau wedi'u trwyddedu'n gywir.\*

## Ymwelodd swyddogion Trwyddedu Teledu â

**2.3m** o gartrefi

yn 2019/20, a chanfod **174,416** o bobl yn gwyltio teledu heb drwydded.



## Mynd yn ddi-bapur

Erbyn hyn mae **10.45m** o bobl yn derbyn eu trwydded trwy e-bost, dros **8% yn uwch na'r llynedd.**

Bydd **90%** yn dewis derbyn eu trwydded trwy e-bost wrth brynu ar lein. Cynnydd o gymharu ag **88%**.

## Trwyddedu Teledu ar lein

Mae dros dri chwarter y cysylltiadau â chwsmeriaid trwy sianeli hunanwasanaeth erbyn hyn.

Roedd tua **28.6m** o ymweliadau â'n gwefan, **8% yn uwch na'r flwyddyn flaenorol** a 9.3m o drafodion.

Prynwyd **72.4%** o drwyddedau ar lein, sef cynnydd o dros **2%** ar 2018/19.



## Effaith Covid-19

Oherwydd pandemig Coronafeirws bu'n rhaid i ni gau ein canolfannau cyswllt dros dro. Roedd hyn yn golygu nad oeddem ond yn gallu darparu gwasanaethau hanfodol yn ystod mis Mawrth ac i'r flwyddyn ariannol newydd.

Gallwch weld sut cafodd ffi'r drwydded ei gwario yn 2019/20 trwy fynd i [wefan y BBC](https://www.bbc.com/news/uk-politics-51484444).

Cliciwch yma i ddarlenn y ddogfen yn Saesneg.

TV LICENSING

Dilynwch ni ar Twitter @TVLICENSINGNews

I gael gwybod mwy am Drwyddedu Teledu ewch i [www.tvlicensing.co.uk](https://www.tvlicensing.co.uk)