

Y flwyddyn mewn ffigurau

15/16



Rhagair

Ers i'r BBC ymgymryd â'r cyfrifoldeb am gasglu Ffi'r Drwydded 25 mlynedd yn ôl, mae teledu a'r ffordd rydym ni'n ei wyllo wedi newid yn sylweddol. Erbyn hyn, gall pobl wyllo eu hoff raglenni wrth fynd o gwmpas y lle, ar adeg sy'n gyfleus iddynt.

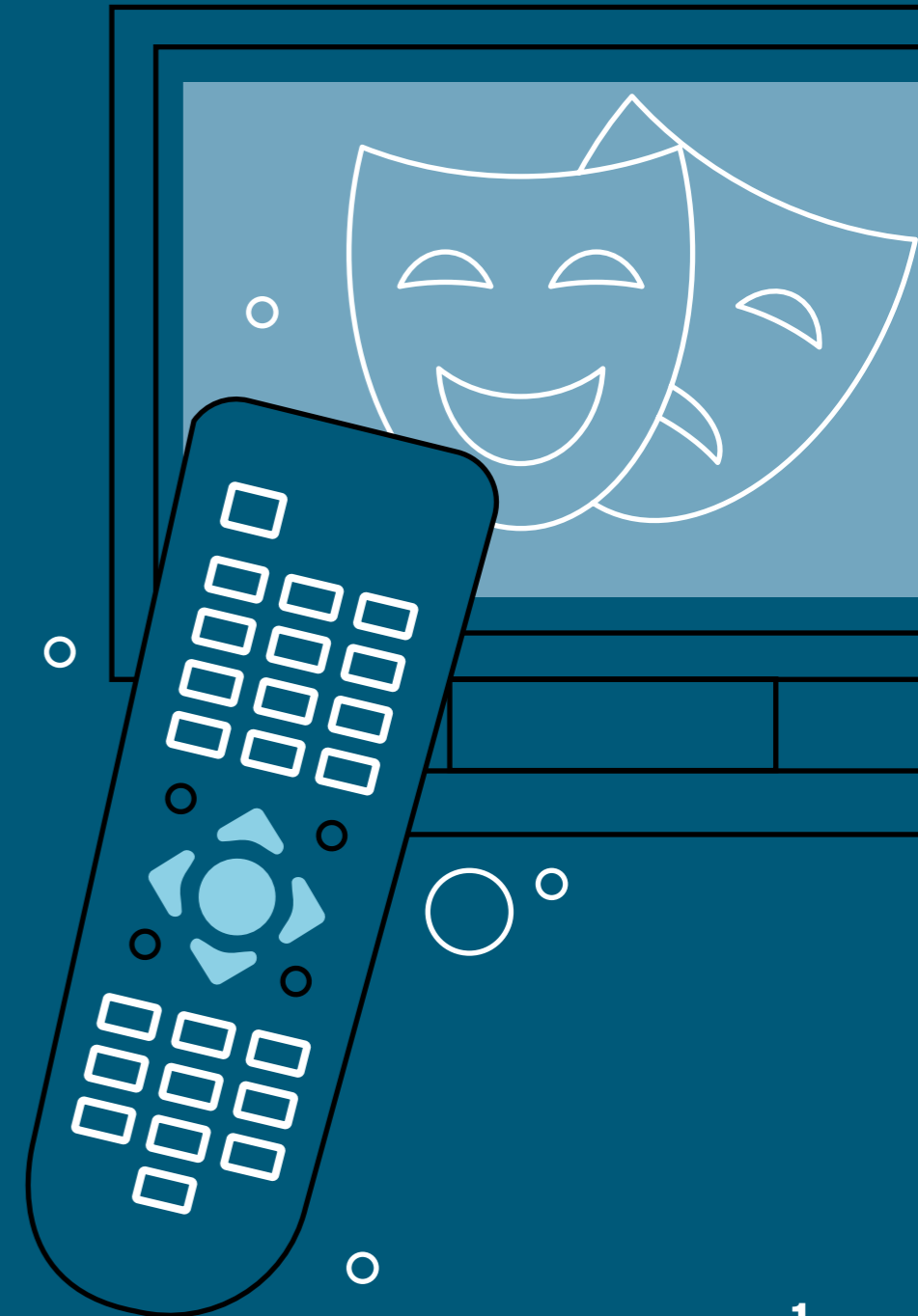
Rôl Trwyddedu Teledu yw casglu ffi'r drwydded yn y ffordd fwyaf cost-effeithiol, darparu'r gwerth gorau i'r talwr trwydded a sicrhau bod cymaint o arian â phosibl yn mynd tuag at ariannu rhaglenni a gwasanaethau'r BBC.

Ni waeth pa sianel mae pobl yn ei gwyllo, pa ddyfais maen nhw'n ei defnyddio na sut maen nhw'n derbyn eu signal teledu, mae angen Trwydded Deledu i wyllo neu recordio rhaglenni ar yr un pryd ag y'u dangosir ar y teledu, neu'n fyw ar wasanaeth teledu ar-lein.

Er bod technoleg newydd wedi gwneud dulliau gwyllo eraill yn boblogaidd, mae 95 y cant ohonom yn parhau i wyllo teledu byw. Mae 25.6 miliwn o drwyddedau ar waith – mwy nag erioed o'r blaen.

Mae Trwyddedu Teledu wedi bod yn newid hefyd – er mwyn sicrhau ein bod ni'n dilyn datblygiadau mewn technoleg newydd, yn ceisio gwerth am arian ym mhob agwedd ar ein gwaith ac yn helpu ein cwsmeriaid i gael a chynnal trwydded mor rhwydd â phosibl.

Eleni, wrth nesáu at adeg Adnewyddu'r Siarter, bu llawer iawn o drafod ynglŷn â'r BBC a Ffi'r Drwydded. Argymhellodd Adolygiad Perry, a archwiliodd ein strategaethau gorfodi, y dylai osgoi talu ffi'r drwydded barhau i fod yn drosedd. Daeth yr adolygiad i'r casgliad bod Trwyddedu Teledu yn gweithredu mewn ffordd deg a chymesur ar y cyfan a'i fod yn darparu gwerth da i dalwyr ffi'r drwydded a threthdalwyr.



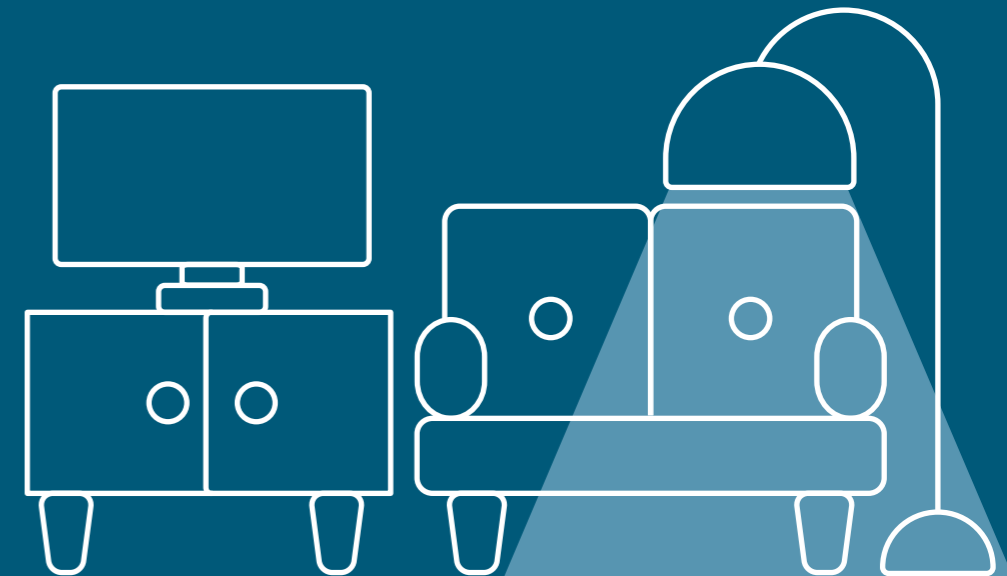
Rhagair parhad

Nodwyd ym Mhapur Gwyn diweddar y llywodraeth y byddai ffi'r drwydded yn codi yn unol â chwyddiant am bum mlynedd cyntaf cyfnod y Siarter, o 2017/18 i 2021/22. Ymrwymodd y llywodraeth hefyd i foderneiddio ffi'r drwydded i gynnwys rhaglenni 'ar gais' y BBC trwy gau'r bwch sy'n bodoli trwy iPlayer. Disgwylir i'r newid hwn ddod i rym yn yr hydref 2016. Bydd y newidiadau hyn yn helpu i roi sicrwydd i ariannu'r BBC ac yn sicrhau tegwch i'r rhai hynny sydd eisoes yn talu am drwydded deledu. Yn ogystal, mae'r llywodraeth yn bwriadu diweddarau deddfwriaeth i ganiatáu i'r BBC dreialu trefniadau talu eraill, a fyddai'n golygu bod modd cynnig cynlluniau talu mwy eglur a hyblyg, yn enwedig i'r rhai hynny sy'n cael trafferth talu ffi'r drwydded. Mae'r Papur Gwyn yn nodi ymhellach bod y BBC wedi cadarnhau, o fis Ebrill 2017 ymlaen, y byddai ad-daliadau'n cael eu gwneud yn fisol yn hytrach na bob tri mis.

Cytunodd y BBC i ymgymryd â chost ariannu Trwyddedau Teledu rhad ac am ddim i bobl 75 oed a hŷn, a fydd yn cael ei gyflwyno'n raddol yn 2018/19. Mae'r llywodraeth wedi cytuno y bydd y BBC yn gallu gofyn i bobl 75 oed a hŷn sydd â hawl i gael trwydded rad ac am ddim i dalu amdani'n wirfoddol. Rydym ni'n gweithio gyda'r llywodraeth i weithredu agweddau cyfreithiol y cytundeb hwn.

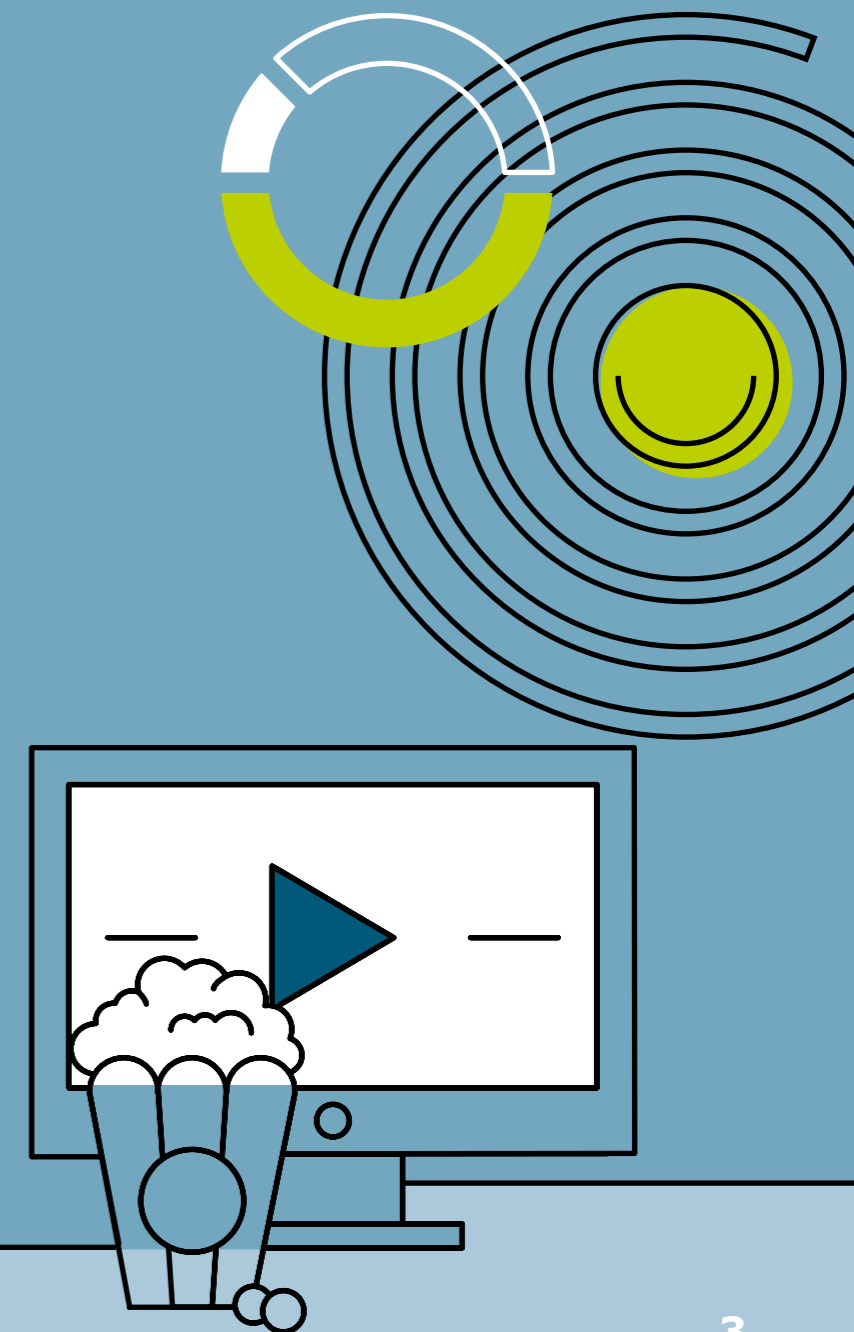
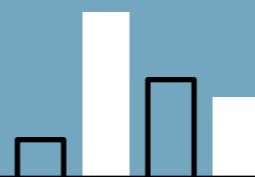
Trwyddedau mewn grym

25.6m



Ein perfformiad eleni

Mae nifer y trwyddedau sydd mewn grym yn parhau i gynyddu bob blwyddyn. Er bod hyn yn rhannol o ganlyniad i'r ffaith bod cartrefi newydd yn cael eu datblygu'n barhaus a bod gennym ni un o'r cyfraddau osgoi isaf yn Ewrop, mae hefyd yn adlewyrchu'r ffaith bod y rhan fwyaf o bobl yn parhau i fwynhau teledu byw ac felly bod angen trwydded arnynt.



Trwyddedau mewn grym

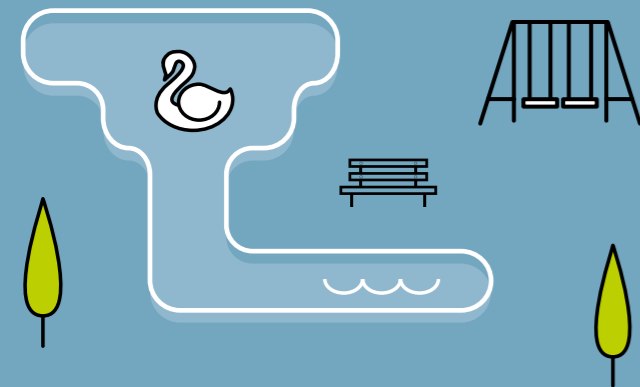
24.6m
2006/07



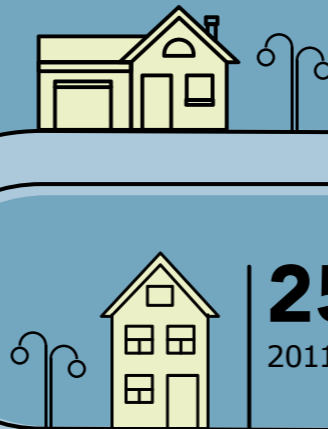
24.7m
2007/08



24.9m
2008/09



25.1m
2010/11



25.2m
2011/12

25.0m
2009/10

Yn 2015/16, yr incwm
o Ffi'r Drwydded oedd:

£3,743m

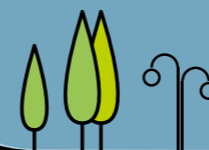
25.4m
2013/14



25.3m
2012/13



25.5m
2014/15

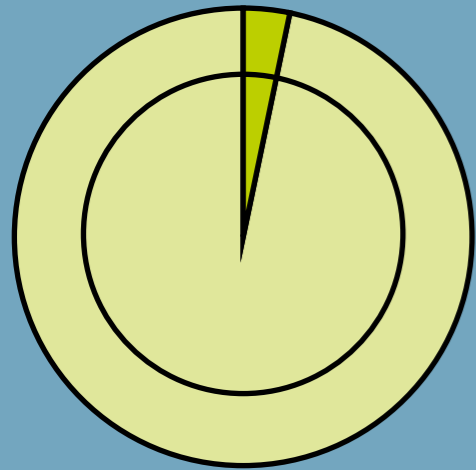


Trwyddedau mewn grym eleni

25.6m

Cost casglu'r ffi

Ein rôl yw cynyddu refeniw Ffi'r Drwydded i'r eithaf, ac er gwaethaf costau cynyddol mewn rhai meysydd, rydym wedi gweithio'n galed i gasglu Ffi'r Drwydded yn y ffordd fwyaf effeithlon, gan sicrhau arbedion lle bynnag y gallwn. Yn ystod y flwyddyn ddiwethaf, ein costau casglu oedd 3c yn unig am bob £1 a gasglwyd.



3c fesul £1

Costau casglu



£83.8m

Costau casglu, gan gynnwys canolfannau galwadau, swyddogion ymchwilio, datgelu a gwasanaethau dros y cownter

£1.6m

Dibrisiant systemau newydd

£15.8m

Cyfathrebu, gan gynnwys llythyrau atgoffa ac ymgyrchoedd gwybodaeth

£10.3m

Tâl post

£3.1m

Gweinyddiaeth a rheoli contractau

Cyfanswm costau casglu

= £114.6m

Osgoi talu

Ym 1991, pan ymgwymerodd y BBC â'r cyfrifoldeb am Ffi'r Drwydded, y gyfradd osgoi talu oedd 12 y cant. Mae pob trwydded heb ei thalu yn gyfystyr ag incwm posibl a gollwyd ar gyfer rhaglenni a gwasanaethau'r BBC, felly mae'n bwysig ein bod ni'n parhau i weithio i sicrhau bod pawb yn ymwybodol o ofynion trwyddedu.

Diolch i'r gwaith hwn, mae'r gyfradd osgoi talu rhwng chwech a saith y cant* ar hyn o bryd, sy'n golygu bod y mwyafrif llethol o gartrefi a busnesau – rhwng 93 a 94 y cant – wedi'u trwyddedu'n iawn.

Mae lleiafrif yn parhau i geisio osgoi talu Ffi'r Drwydded ac, ar ran y rhai hynny sy'n ei thalu, byddwn yn gweithredu yn erbyn pobl sy'n osgoi talu'r ffi yn fwriadol. Gallai unrhyw un sy'n cael ei ganfod yn osgoi talu'r ffi wynebu erlyniad a dirwy o hyd at £1,000.

Ar gyfartaledd, rydym ni'n dal mwy nag 800 o bobl sy'n osgoi talu'r ffi bob dydd. Rhwng mis Ebrill 2015 a mis Mawrth 2016, gwnaethom ddal bron i 300,000 o bobl yn gwylio'r teledu heb drwydded. Rydym ni'n erlyn dim ond pan fydd hynny er budd y cyhoedd, ac mae 99 y cant o'r achosion rydym ni'n eu dwyn i'r llys yn arwain at euogfarn.



Nifer gyfartalog y bobl sy'n cael eu dal bob dydd yn osgoi talu'r ffi

+800



Gwnaethom ddal bron i

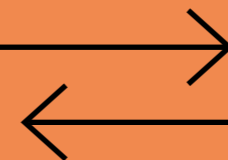
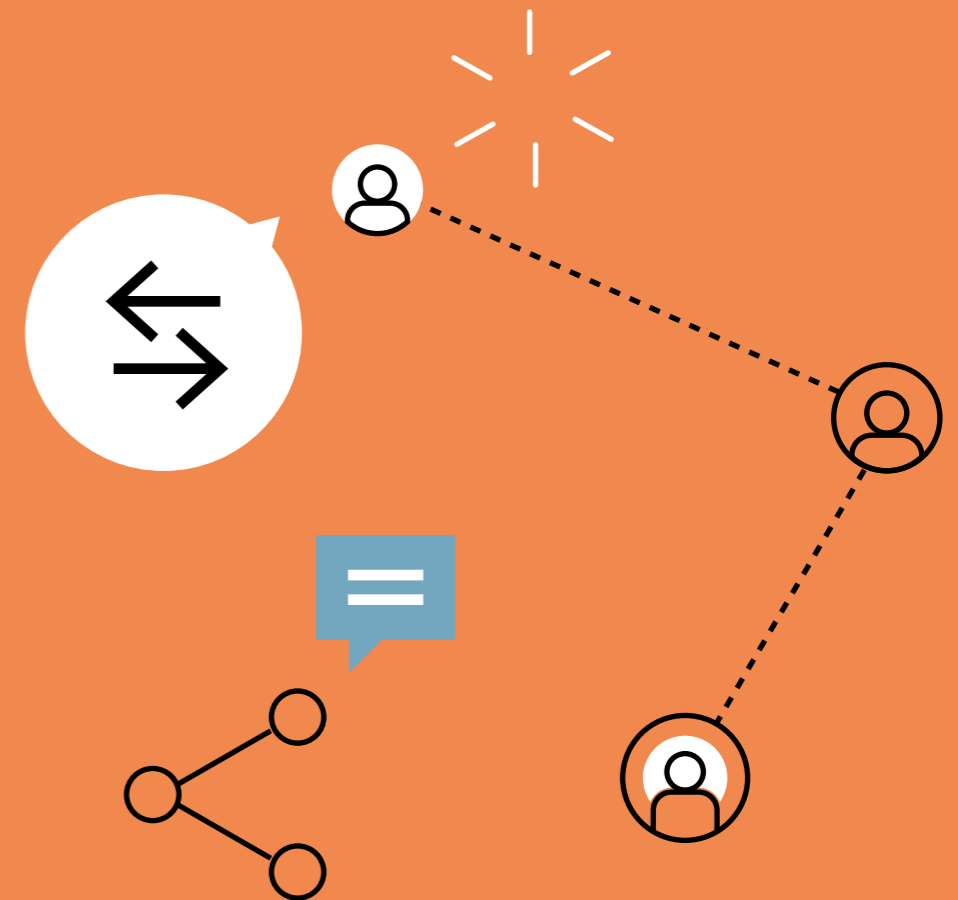
300k

o bobl yn gwylio'r teledu heb drwydded

* O 2013/14 ymlaen, mae'r gyfradd osgoi talu wedi cael ei hadrodd fel ystod i adlewyrchu'r ffaith ei bod yn cael ei chyfrifo gan ddefnyddio nifer o ffigurau mewnbynnu, y mae rhai ohonynt yn amcangyfrifon. Nid yw newidiadau o lai nag un y cant yn ystadegol arwyddocaol. Yn 2015, newidiodd y Bwrdd Ymchwil Cynulleidfa Darlledwyr (BARB) y ffordd y mae ei Arolwg Sefydlu yn diffinio cartrefi sydd â theledu. Mae hyn wedi arwain at gynnydd yn amcangyfrif BARB o gyfanswm y cartrefi sydd â theledu a chyfran yr holl gartrefi yr adroddir bod ganddynt set deledu (cyfradd treiddio teledu neu TVP). Mae'r gyfradd TVP amcangyfrifedig wedi cynyddu o 95.15% ym mis Mawrth 2015 i 95.82% ym mis Rhagfyr 2015. Sylwer nad oedd y gyfradd TVP ar gyfer mis Mawrth 2016 ar gael ar yr adeg cyhoeddi. Mae'r newid hwn wedi cyfrannu at y gyfradd osgoi talu amcangyfrifedig o 6-7% yn 2015/16.

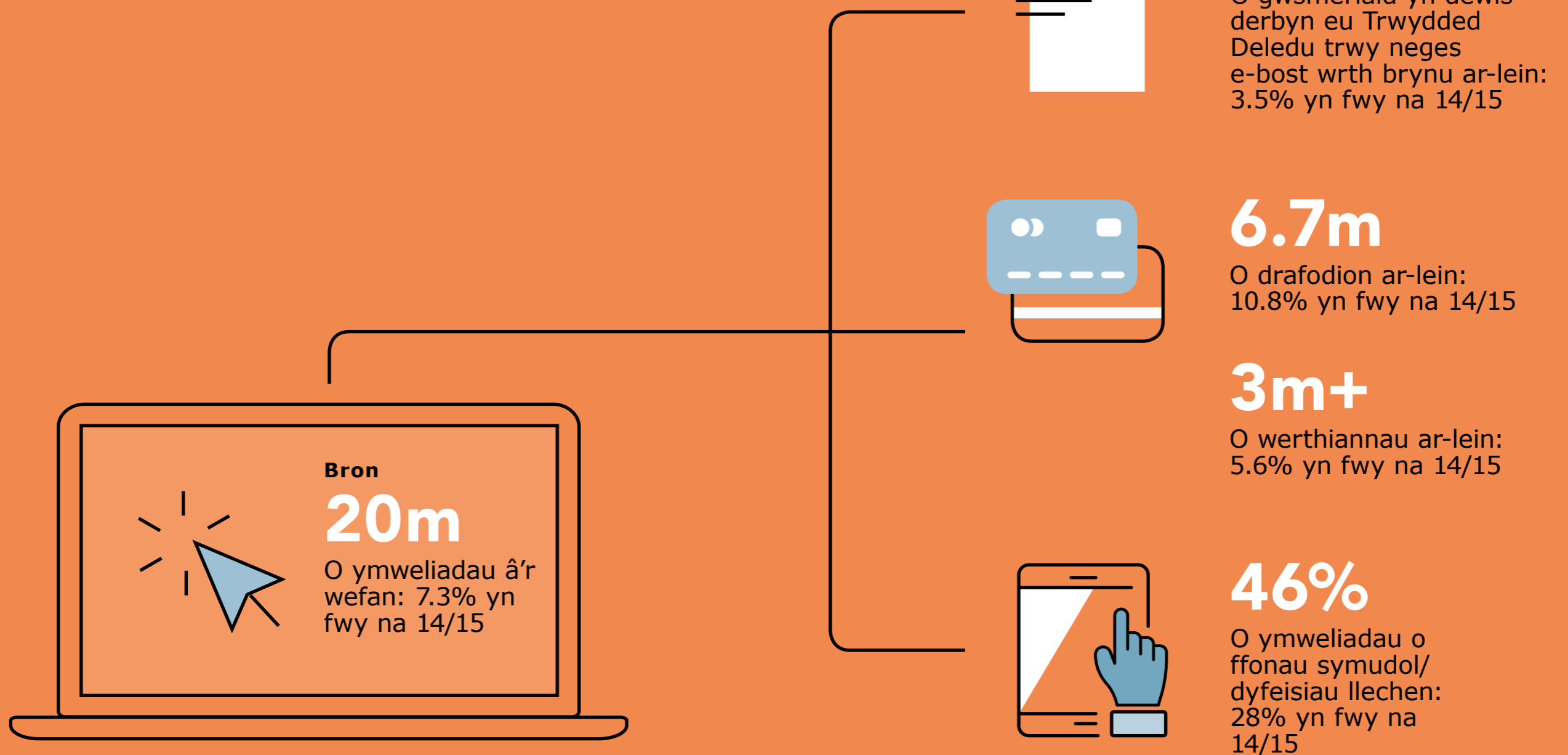
Sut oedd ein cwsmeriaid wedi cysylltu â ni?

Rydym ni eisiau ei gwneud hi'n rhwydd i'n cwsmeriaid gysylltu â ni ac rydym wedi symleiddio ein gwefan i'w gwneud hi'n hwylus i bobl brynu trwydded neu newid eu manylion pryd bynnag y mae'n gyfleus iddynt. Eleni, cynhaliodd cwsmeriaid bron i 7 miliwn o drafodion ar ein gwefan, sydd bron 11 y cant yn fwy na'r llynedd.



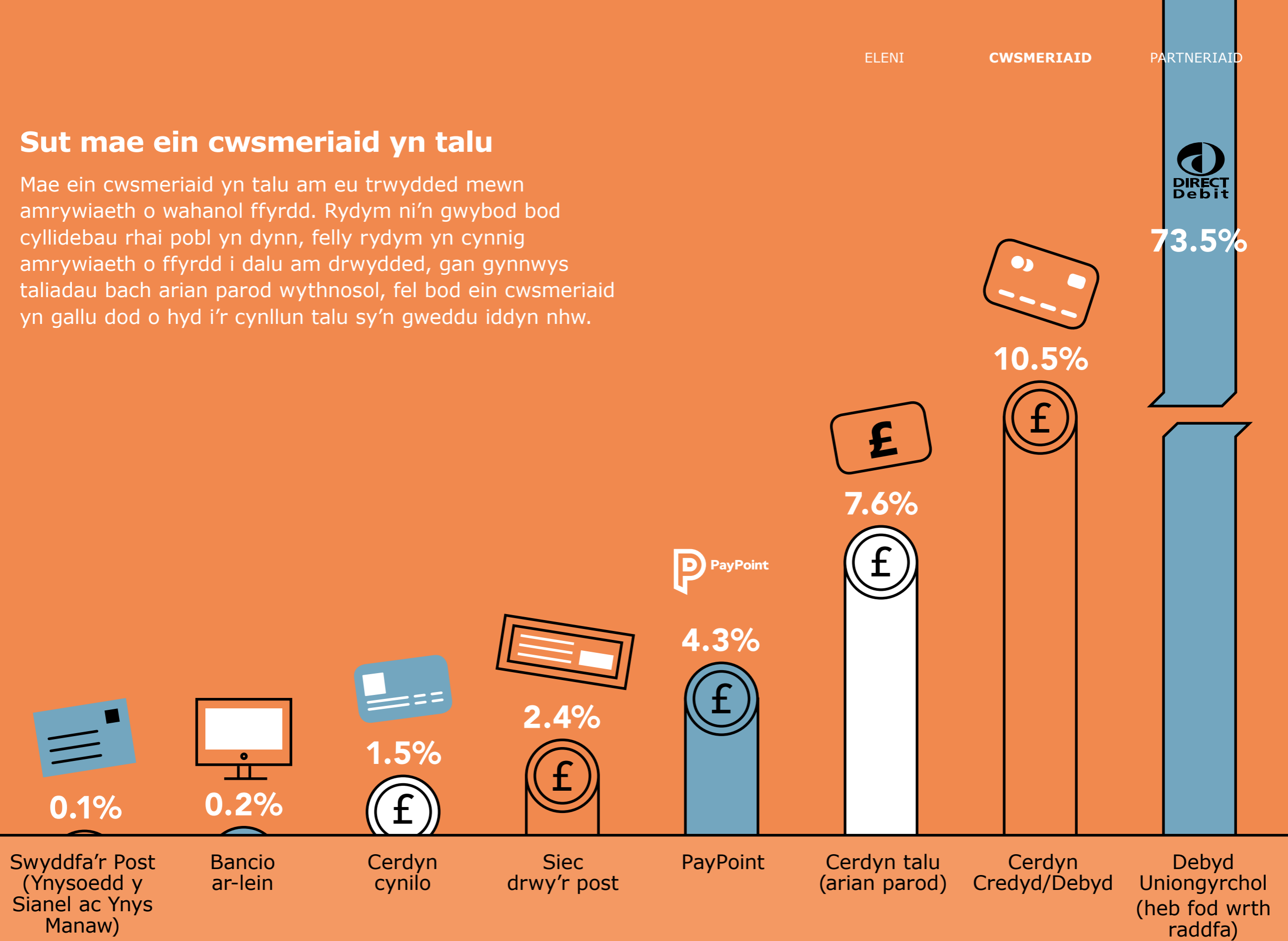
Ein gwefan

Wrth i nifer yr ymweliadau â'n gwefan gynyddu, bu gostyngiad yn nifer y galwadau i'n canolfannau cyswllt. Eleni, atebodd ein tîm gwasanaeth cwsmeriaid 5.5 miliwn o alwadau ffôn – 5.7 y cant yn llai na'r flwyddyn flaenorol, gan leihau costau a rhyddhau ein hasiantiaid i ymdrin ag ymholiadau mwy cymhleth gan gwsmeriaid.



Sut mae ein cwsmeriaid yn talu

Mae ein cwsmeriaid yn talu am eu trwydded mewn amrywiaeth o wahanol ffyrdd. Rydym ni'n gwybod bod cyllidebau rhai pobl yn dynn, felly rydym yn cynnig amrywiaeth o ffyrdd i dalu am drwydded, gan gynnwys taliadau bach arian parod wythnosol, fel bod ein cwsmeriaid yn gallu dod o hyd i'r cynllun talu sy'n gweddu iddyn nhw.



Mae cyfran y cwsmeriaid sy'n defnyddio Debyd Uniongyrchol i dalu am eu trwydded wedi cynyddu i'r lefel uchaf erioed, sef ychydig dros 73 y cant.

Gwella ein cynlluniau talu: helpu pobl i gynnal eu trwydded am gyfnod hwy

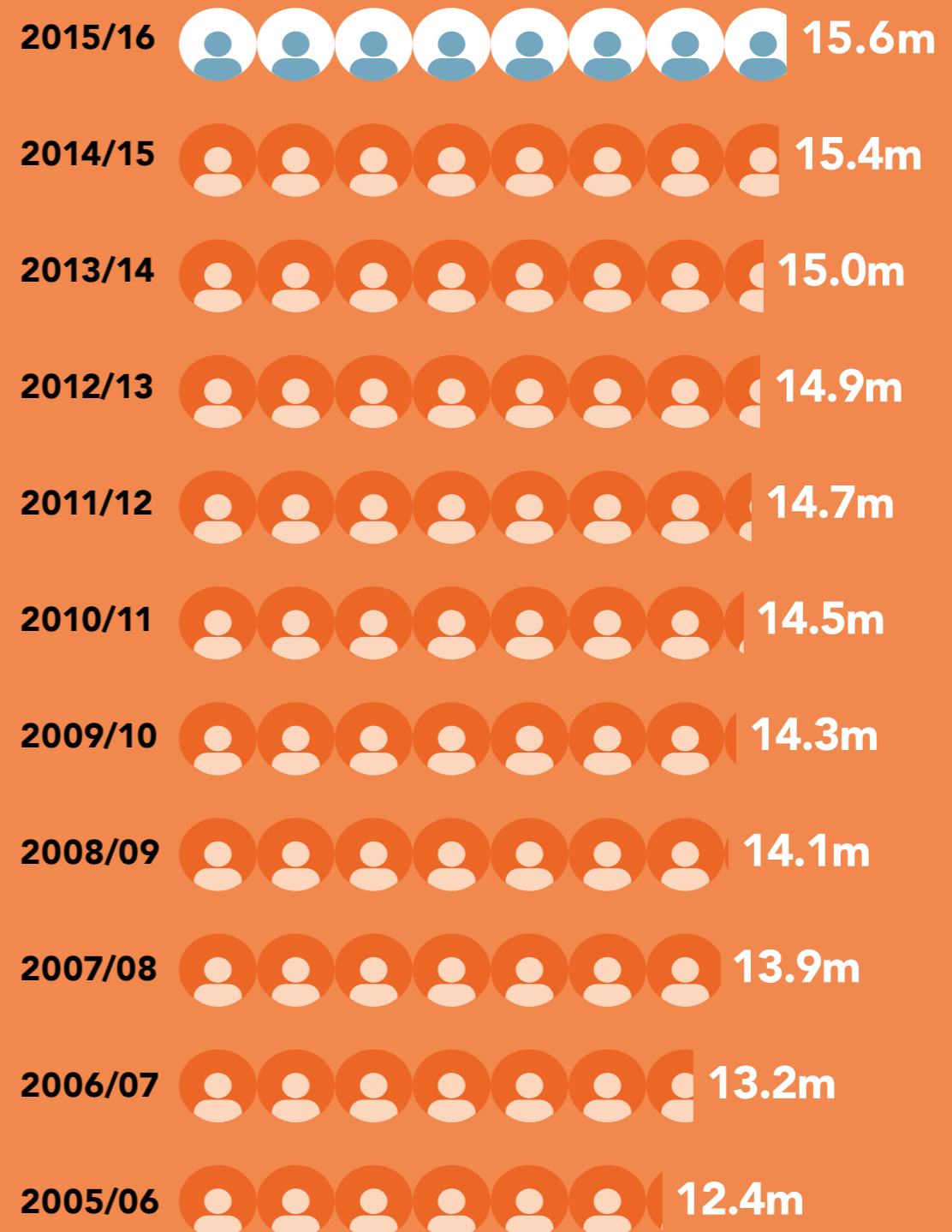
Rydym ni'n gwneud popeth y gallwn i helpu pobl i gynnal eu trwydded ac rydym bob amser yn chwilio am ffyrdd i helpu cartrefi i dalu am eu Trwydded Deledu. Rydym ni wedi darparu mwy o gyfleoedd i'n cwsmeriaid Debyd Uniongyrchol gadw at eu cynllun talu a chynnal eu trwydded os ydyn nhw'n methu taliadau a drefnwyd.

Erbyn hyn, os yw cwsmer yn methu dau daliad Debyd Uniongyrchol ac nid yw'n eu had-dalu, bydd ei drwydded yn parhau ond bydd ei gyfrif yn cael ei drosglwyddo i'n hasiantaeth casglu dyledion. Bydd hyn yn caniatáu iddo dalu symiau llai tuag at ei gyfrif a chynnal ei gynllun talu a'i drwydded. Yn flaenorol, byddai trwydded cwsmeriaid a oedd wedi methu taliadau Debyd Uniongyrchol wedi cael ei chanslo, gan eu rhoi mewn perygl o erlyniad a dirwy o hyd at £1,000 pe byddent yn parhau i wyllo neu recordio teledu byw.

Mae'r newidiadau'n golygu bod mwy o bobl yn cynnal trwydded am gyfnod hwy ac felly'n gallu parhau i fwynhau gwyllo'r teledu'n gyfreithlon. O ganlyniad, rydym wedi helpu dros 88,000 o gwsmeriaid Debyd Uniongyrchol i gynnal eu trwydded yn 2015/16. Roedd cynllun tebyg eisoes yn bodoli i gwsmeriaid ar gynlluniau rhandaliadau arian parod.

Nifer y cwsmeriaid sy'n talu trwy Ddebyd Uniongyrchol

Blwyddyn



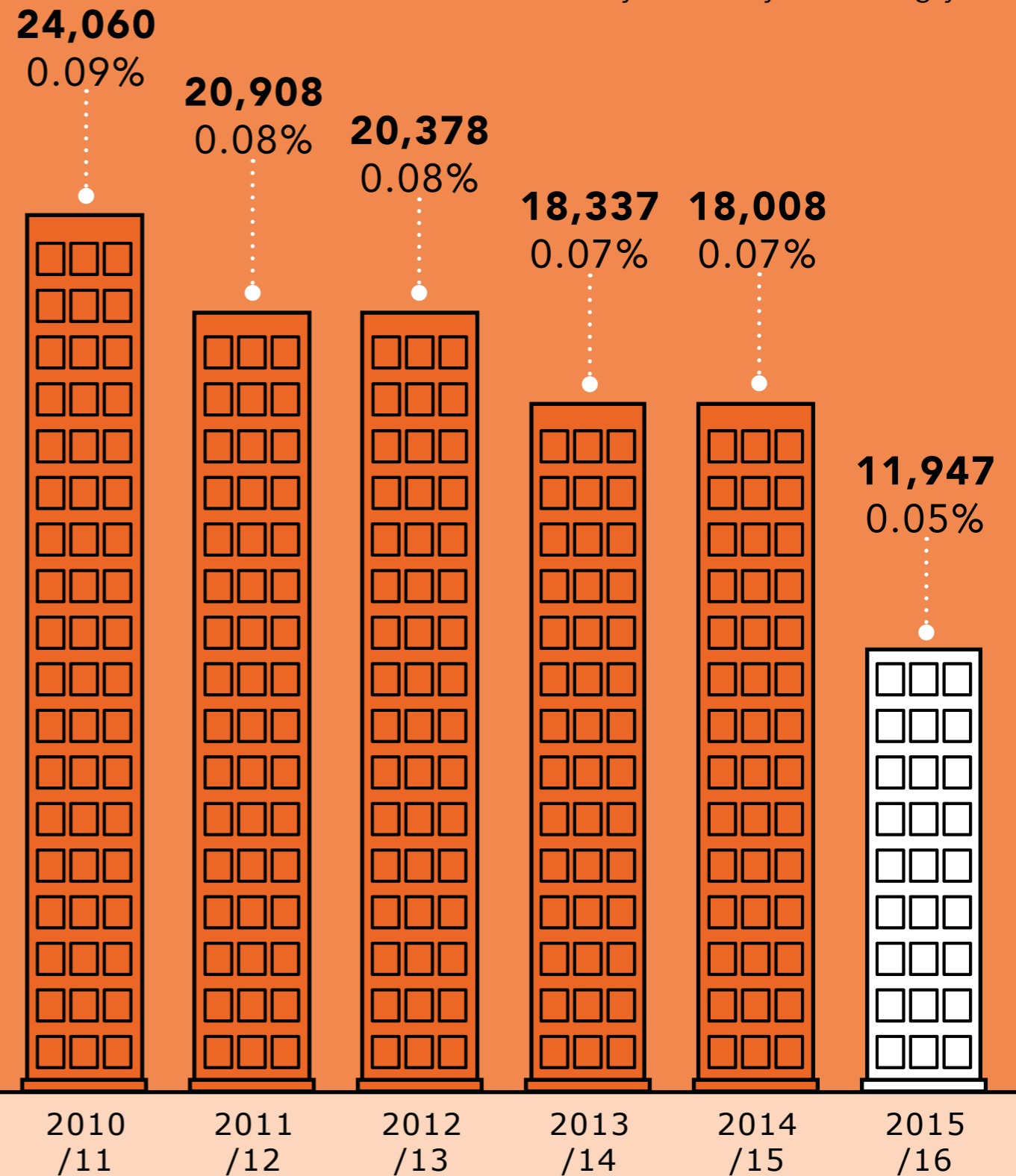
Cwynion gan gwsmeriaid

Rydym ni bob amser yn ceisio cynnig gwasanaeth o safon dda i dalwyr trwydded. Mae ein staff yn cael hyfforddiant rhagorol ac yn ceisio datrys ymholiadau cwsmeriaid y tro cyntaf.

Eleni, derbyniodd Trwyddedu Teledu 11,947 o gwynion – traean yn llai na ffigur y flwyddyn flaenorol, sef 18,008, a'r 7fed flwyddyn yn olynol i nifer y cwynion ostwng. Rydym ni wedi cyflawni hyn trwy ystyried achosion craidd cwynion er mwyn amlygu gwelliannau.

Mae nifer y cwynion a dderbyniwn yn isel iawn. Eleni, roedd yn gyfystyr â 0.05 y cant o'r holl drwyddedau sydd mewn grym.

Nifer y cwynion
Fel % o'r trwyddedau sydd mewn grym



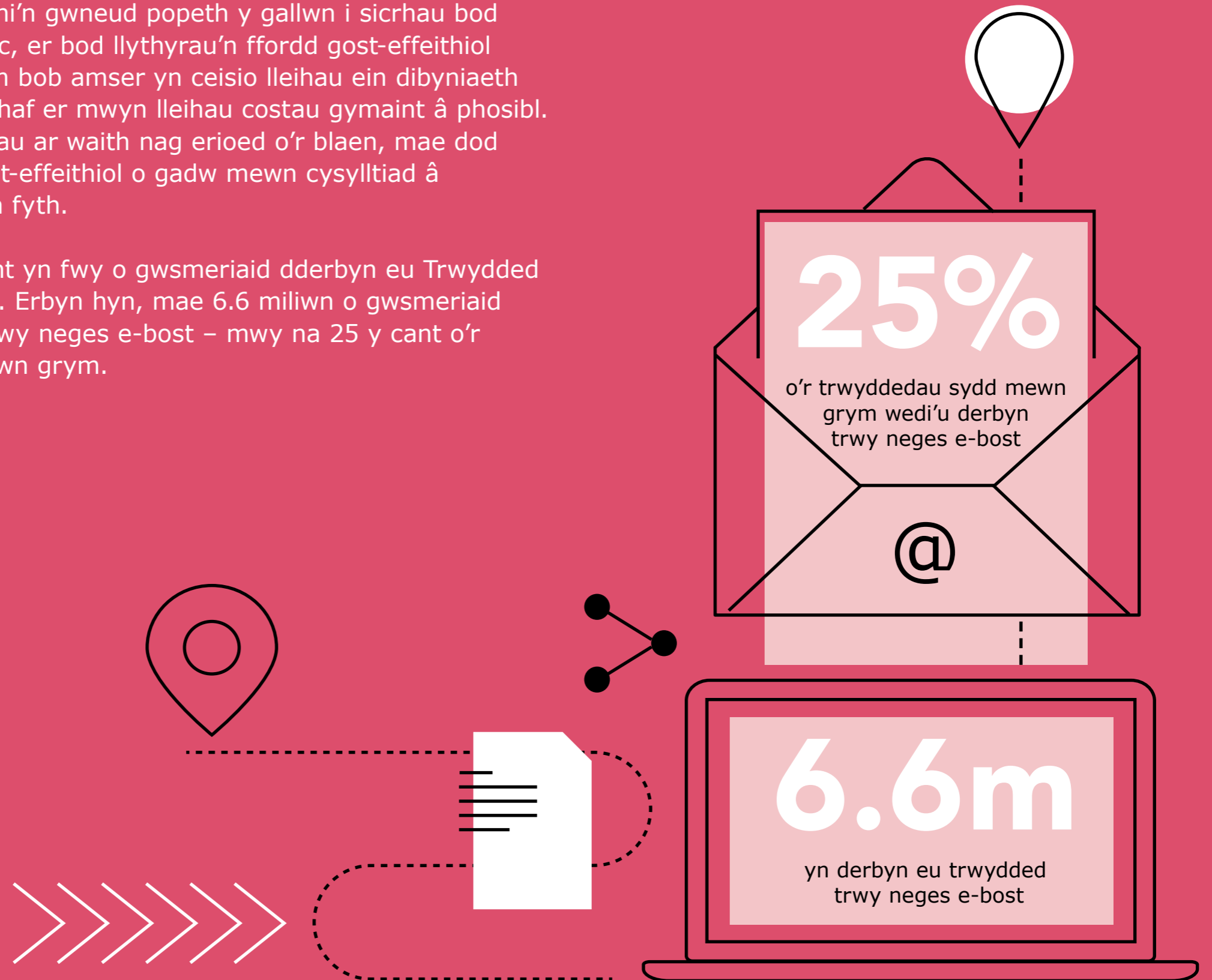
Sut oeddem ni wedi cysylltu â'n cwsmeriaid?

Gan fod y rhan fwyaf o gwsmeriaid yn talu trwy Ddebyd Uniongyrchol, rydym ni'n cysylltu â nhw unwaith y flwyddyn neu'n llai aml na hynny. Os oes gennym ni gyfeiriadau e-bost a chaniatâd cwsmeriaid i'w defnyddio, byddwn yn blaenoriaethu cyfryngau digidol lle bynnag y bo'n bosibl, oherwydd dyna'r ffordd fwyaf cost-effeithiol o gyrraedd cwsmeriaid. Mae dulliau cyfathrebu eraill yn cynnwys negeseuon testun, galwadau ffôn, gohebu drwy'r post ac ymweld â chyfeiriadau. Pan fydd angen i ni gyfathrebu â chyfeiriadau didrwydded, byddwn bob amser yn ffonio cyfeiriadau neu'n ysgrifennu atynt cyn ymweld.



Mae ond yn iawn ein bod ni'n gwneud popeth y gallwn i sicrhau bod pobl yn prynu trwydded ac, er bod llythyrau'n ffordd gost-ffeithiol o annog pobl i dalu, rydym bob amser yn ceisio lleihau ein dibyniaeth ar gyfathrebu papur i'r eithaf er mwyn lleihau costau gymaint â phosibl. Gan fod mwy o drwyddedau ar waith nag erioed o'r blaen, mae dod o hyd i'r ffyrdd mwyaf cost-ffeithiol o gadw mewn cysylltiad â chwsmeriaid yn bwysicach fyth.

Eleni, dewisodd 12.9 y cant yn fwy o gwsmeriaid dderbyn eu Trwydded Deledu trwy neges e-bost. Erbyn hyn, mae 6.6 miliwn o gwsmeriaid yn derbyn eu trwydded trwy neges e-bost – mwy na 25 y cant o'r holl drwyddedau sydd mewn grym.



Yn 2015/16, rhoddodd 721,000 o gwsmeriaid ganiatâd i ni anfon gwybodaeth bwysig am Drwyddedu Teledu atynt trwy neges e-bost. Yn gyffredinol, mae bron 8.3 miliwn o gwsmeriaid yn derbyn ein gwybodaeth trwy neges e-bost – gan ein helpu ni i leihau cost casglu gymaint â phosibl.

Y duedd "e-drwydded" gynyddol

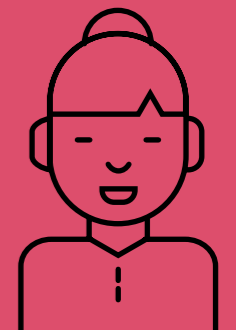
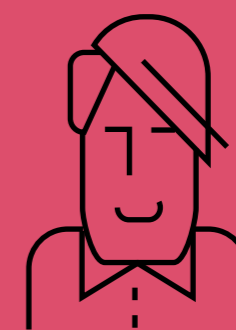
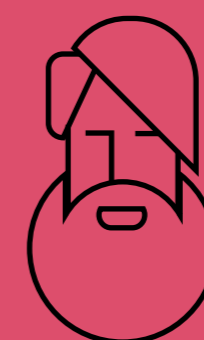
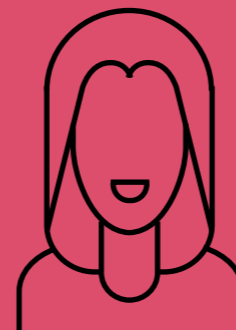
	Mawrth 2015	Mawrth 2016
Nifer	5,831,298	6,584,685
Fel canran o'r trwyddedau sydd mewn grym	22.9%	25.8%

Cwsmeriaid sy'n derbyn gwybodaeth trwy neges e-bost

	Mawrth 2015	Mawrth 2016
Nifer	7,564,291	8,285,480
Twf canrannol o flwyddyn i flwyddyn	12.1%	9.5%

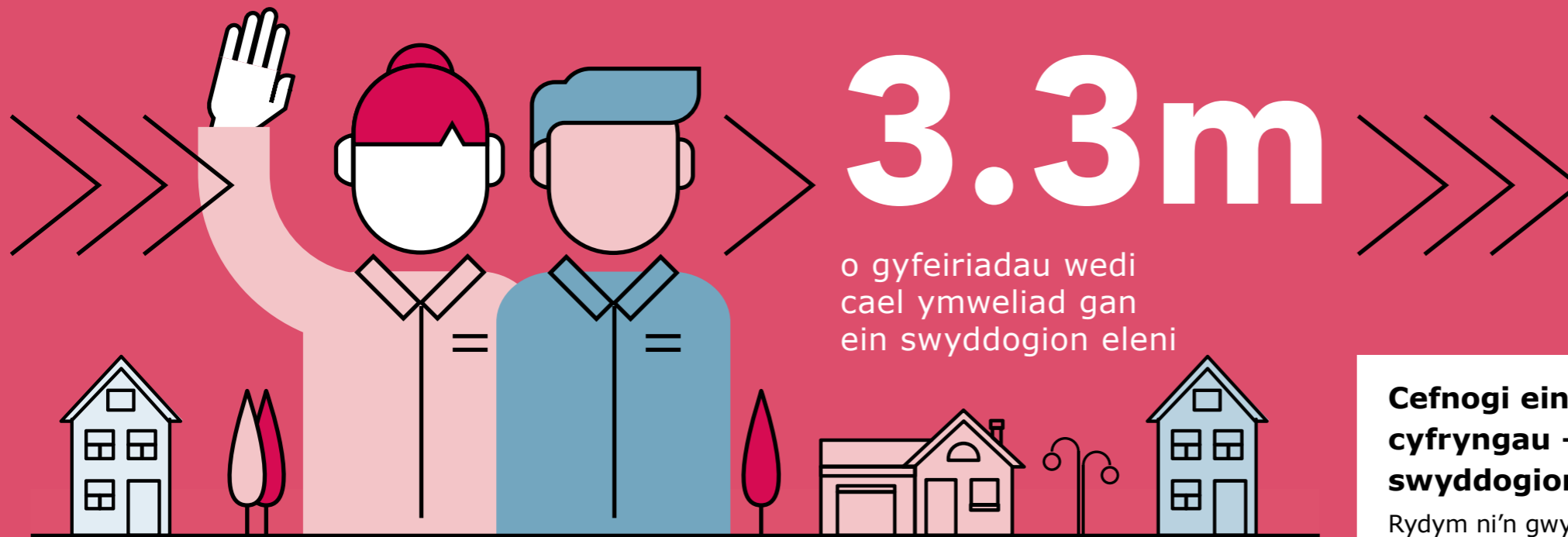
+721,000

o gwsmeriaid wedi rhoi caniatâd i dderbyn gwybodaeth Trwyddedu Teledu bwysig



Lleihau ein dibyniaeth ar bapur

Er mwyn ein helpu ni i leihau ein dibyniaeth ar bapur, rydym ni'n rhoi gwybod i'n cwsmeriaid yn y llythyrau a anfonwn eu bod nhw'n gallu derbyn eu trwydded a diweddariadau pwysig Trwyddedu Teledu trwy neges e-bost. Rydym ni hefyd yn cyfeirio at hyn ar ein gwefan ac yn defnyddio baneri hysbysebu ar-lein wedi'u targedu i annog cwsmeriaid i newid.



Mae ein tîm o swyddogion ymchwilio'n canolbwyntio ar ymweld â chyfeiriadau didrwydded. Eu rôl yw sicrhau bod pawb sy'n gwyllo teledu byw wedi'u trwyddedu'n iawn ac nad ydynt yn torri'r gyfraith.

Eleni, ymwelodd ein swyddogion â 3.3 miliwn o gyfeiriadau i wirio gofynion trwyddedu. Mae ein swyddogion ymchwilio'n effeithiol – y llynedd, daliwyd mwy nag 800 o bobl bob dydd. Roedd angen i'r rhai nad oedd ganddynt drwydded pan ymwelwyd â nhw brynu un os oedd ei hangen.

Gall swyddogion ymchwilio gynnig cymorth a chynghor ar y ffyrdd amrywiol o dalu. Os nad yw'r sawl sy'n cael ei ddal wedi troseddu o'r blaen ac nid oes unrhyw amgylchiadau gwaethybol, bydd Trwyddedu Teledu yn dod â'r achos i ben os bydd yr unigolyn yn prynu trwydded cyn i'r achos fynd i'r llys.

Cefnogi ein pobl yn y cyfryngau – ein hymgyrch swyddogion ymchwilio

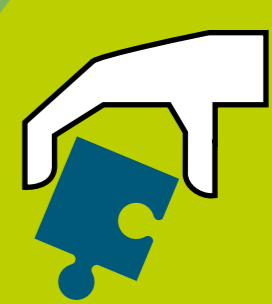
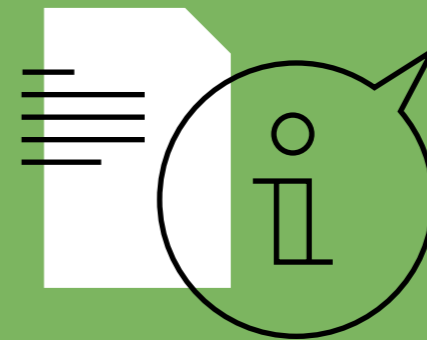
Rydym ni'n gwybod bod y rhan fwyaf o swyddogion ymchwilio'n gwneud eu gwaith yn broffesiynol, yn empathetig ac yn gwrtais mewn amgylchedd gweithio heriol, ac eto mae ymosodiadau ar ein swyddogion wedi bod yn cynyddu. Yn 2014, dioddefodd 72 swyddog ymosodiadau corfforol. Roedd hyn fwy na dwywaith nifer y digwyddiadau a gofnodwyd ers 2012.

Yn 2015, gwnaethom lunio ymgyrch yn y cyfryngau i amlygu ymddygiad y lleiafrif ymosodol, yn ogystal â thawelu meddwl swyddogion. Gan ddefnyddio dyddiaduron fideo a chlipiau sain yn ogystal â ffilmiau YouTube, amlygodd yr ymgyrch y broblem gynyddol hon.

Rhodddwyd llawer o sylw i'r stori ac fe'i gwelwyd gan bron i 40 y cant o oedolion, gan gyfleu'r neges fod swyddogion yn gwneud eu gwaith yn unig ac yn haeddu cael eu trin â pharch.

Sut oeddem ni wedi gweithio gyda phartneriaid?

Mae Trwyddedu Teledu wedi ymrwymo i helpu pawb i ddeall y gyfraith, ni waeth beth fo'u hiaith neu eu cefndir. Mae ein partneriaethau'n hollbwysig er mwyn ein helpu i gyfleu gofynion trwyddedu, consesiynau a'r dulliau talu niferus sydd ar gael i gymunedau ledled y Deyrnas Unedig.





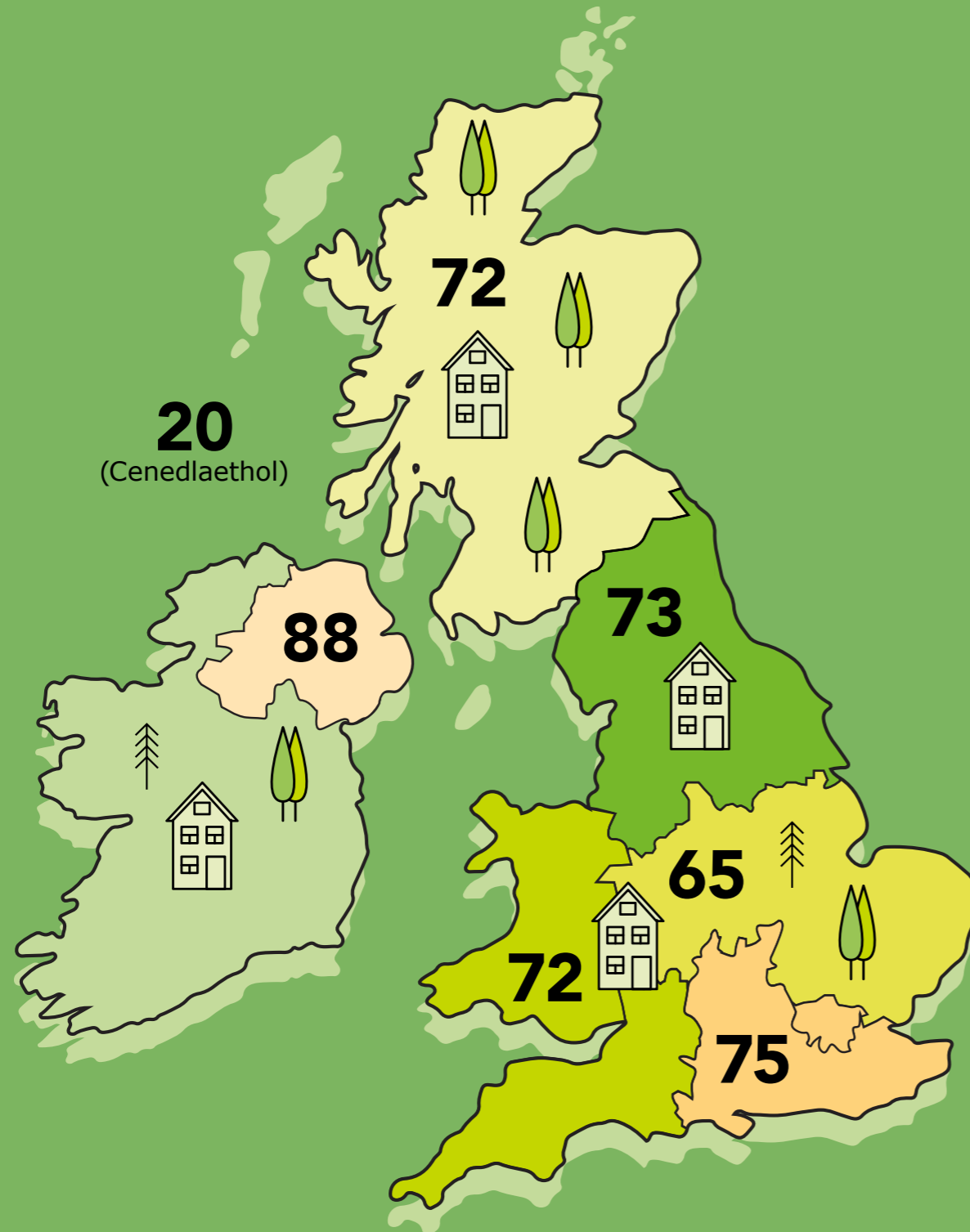
Eleni, rydym ni wedi gweithio gyda mwy na 460 o sefydliadau sy'n cynnig gwasanaethau cyngor neu gymorth i'r gymuned er mwyn sicrhau bod ganddyn nhw'r wybodaeth Trwyddedu Teledu sydd ei hangen arnynt ar gyfer eu cleientiaid. Mae'r sefydliadau cenedlaethol rydym ni'n cysylltu â nhw'n rheolaidd yn amrywio o Gyngor ar Bopeth ac Age UK i Mencap, RNIB, yr elusen ddyled StepChange, Cristnogion yn erbyn Tlodi a'r Ymddiriedolaeth Cyngor ar Ynni. Rydym ni hefyd yn gweithio gyda sefydliadau rhanbarthol a lleol ar draws y wlad fel cyngorau, cymdeithasau tai a chanolfannau cymunedol.

Rydym ni'n ddiolchgar i bawb rydym ni'n gweithio gyda nhw am eu cydweithrediad ac yn falch bod y sefydliadau hyn yn credu bod ein gwaith yn ddefnyddiol. Roedd yr adborth gan ein partneriaid yn gadarnhaol iawn. Rhoddodd ymatebwyr sgôr o 4.3/5 i'r datganiad "Mae tîm yr ymgyrch TVL yn darparu gwasanaeth gwerthfawr i sefydliadau cymunedol ac elusennau" a 4.9 pan ofynnwyd iddynt, ar ôl cael sesiynau briffio, a oedd ganddynt well dealltwriaeth o bolisi Trwyddedu Teledu, ffyrdd o dalu a chonsesiynau.

Nifer y sefydliadau rydym ni wedi gweithio gyda nhw

+460

Ein rhaglen cysylltu â chymunedau



Nifer y sefydliadau yn ôl rhanbarth

Nifer y sefydliadau rydym ni wedi gweithio gyda nhw

465

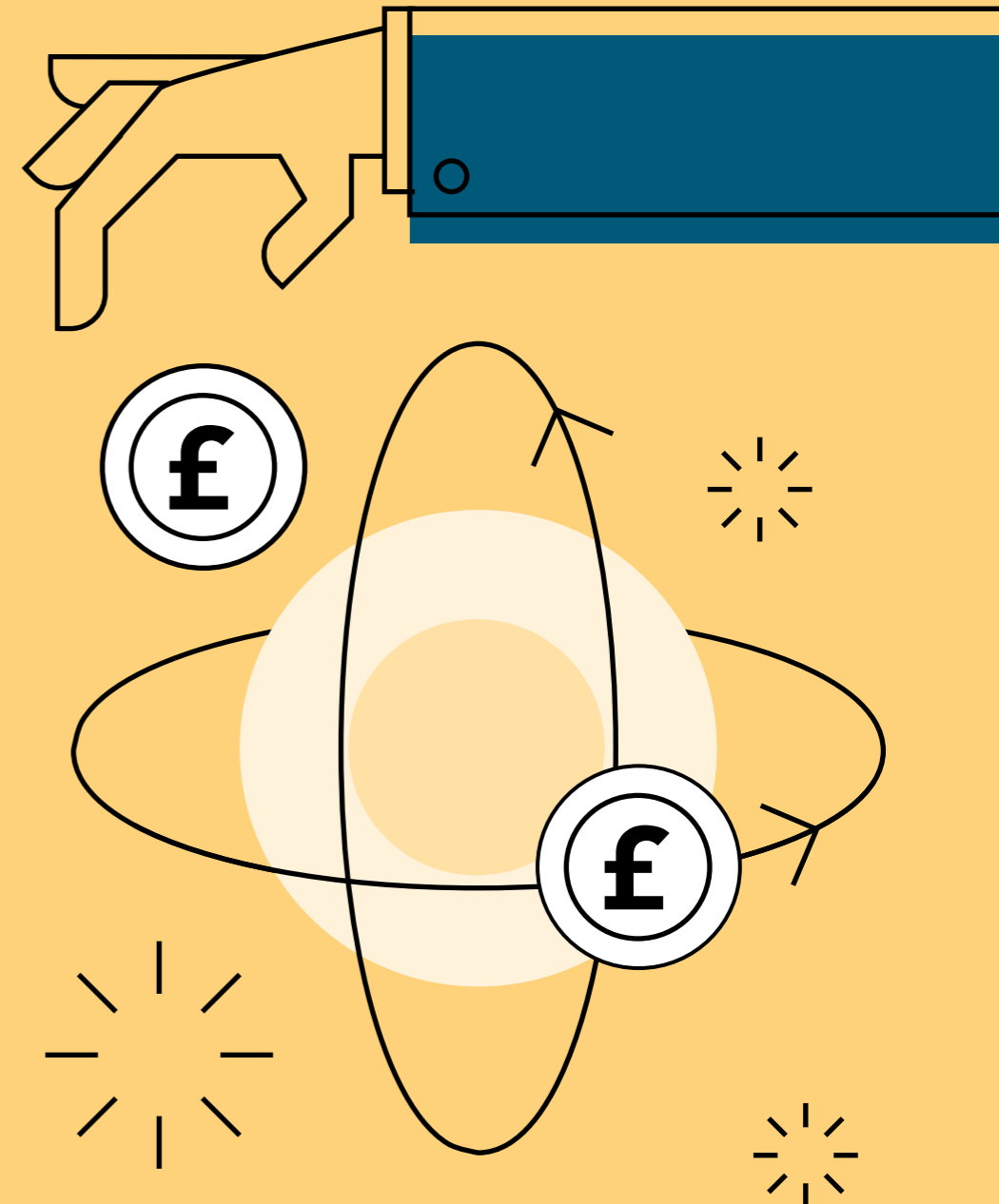
Cyfanswm

Nifer y sefydliadau yn ôl categori

Hygyrchedd	66
Busnes	19
Cymunedol	28
Tai	31
Awdurdod Lleol	40
Cymuned Lleiafrifoedd Ethnig ac Ymfudwyr	57
Cyngor ar Arian	213
Arall	11

Sut y gwariwyd Ffi'r Drwydded

Gallwch gael gwybod sut y gwariwyd Ffi'r Drwydded yn 2015/16 trwy fynd i [wefan y BBC](#).



Ynglŷn â Ffi'r Drwydded

Mae angen i bawb yn y Deyrnas Unedig sy'n gwylio neu'n recordio rhaglenni teledu wrth iddynt gael eu dangos ar y teledu gael Trwydded Deledu. Mae hyn yn berthnasol ni waeth pa ddyfais sy'n cael ei defnyddio, boed hynny'n gyfrifiadur, dyfais lechen, ffôn clyfar neu unrhyw beth arall. Mae Ffi'r Drwydded yn cael ei gosod gan y llywodraeth. Mae wedi'i rhewi ar ei lefel bresennol, sef £145.50, hyd at 31 Mawrth 2017, sy'n cyfateb i 40c y diwrnod. Ffi'r Drwydded ar gyfer teledu du a gwyn yw £49.

Cliciwch [yma](#) i ddarllen y ddogfen hon yn Saesneg.

I gael rhagor o wybodaeth ynghylch Trwyddedu Teledu, ewch i tvlicensing.co.uk/info

Dilynwch ni ar Twitter
[@TVLicensingNews](https://twitter.com/TVLicensingNews)

Dewch o hyd i ni ar YouTube yn
youtube.com/tvlicensing

Gallwch weld delweddau a graffigau Trwyddedu Teledu ar Flickr flickr.com/photos/tvlicensing

Neu glywed diweddariadau Trwyddedu Teledu ar Audio Boom audioboom.com/tvlicensing