

MWYNHAU

TALU

TROSOLWG

BETH YDYM YN
WNEUD A SUT
YDYM YN EI WNEUD

DEALL EICH FFI

LLYWODRAETHU
A CHYDYMFFURFIO

ARDYSTIADAU

CYSYLLTU Â NI

HAWDD I'W DALU EI FWYNHAU POB DYDD



NIFER O WAHANOL DDULLIAU O FWYNHAU

MWYNHAU

TALU

TROSOLWG

BETH YDYM YN
WNEUD A SUT
YDYM YN EI WNEUD

DEALL EICH FFI

LLYWODRAETHU
A CHYDYMFFURFIO

ARDYSTIADAU

CYSYLLTU Â NI

MAE POBL YN MWYNHAU TELEDU MEWN SAWL FFORDD WAHANOL ERBYN HYN DIOLCH I DDATBLYGIADAU TECHNOLEGOL.

Rydym yn gwyllo cryn dipyn o deledu. Ar gyfartaledd, rydym yn gwyllo tua 28 awr o deledu'r wythnos – sy'n cynnwys 2.5 awr o raglenni dal i fyny ac wedi recordio – ar y set draddodiadol. Yn ogystal, mae rhai gwylwyr yn treulio cyfartaledd o dair awr yn gwyllo rhaglenni ar liniaduron, ffonau deallus a llechi.

Mae datblygiadau technolegol yn ei gwneud yn haws i ni wyllo 'wrth fynd' a thrwy ddal i fyny, ond mae gwyllo yn defnyddio'r set deledu draddodiadol yn dal i fod y brif ffordd o wyllo.

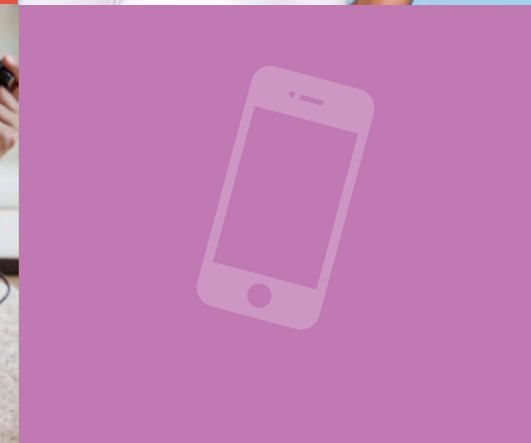
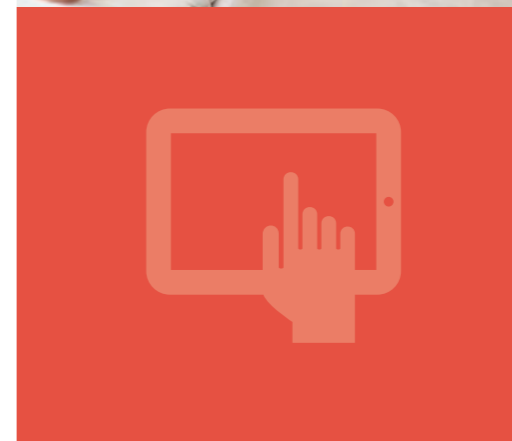
Mae wedi bod yn flwyddyn gofiadwy i ddigwyddiadau teledu byw mawr, a ddaeth â phobl ynghyd mewn niferoedd mwy nag erioed:

- gwylodd 28.7 miliwn o Brydeinwyr seremoni agoriadol Gemau Olympaidd a Pharalympaidd Llundain 2012, y nifer uchaf o wylwyr ar gyfer un rhaglen ar deledu Prydeinig ers 1996. Ar y cyfan, cyrhaeddodd sylw'r Gemau Olympaidd 52.1 miliwn, neu 90.7% o'r cyhoedd oedd yn gwyllo.
- daeth 14.7 miliwn, neu 57.4% o'r cyhoedd sy'n gwyllo, i wyllo Cyngerdd y Jiwbilî Ddiemwnt.

Ond mae technoleg hefyd yn tanio ein perthynas gyda'n teledu, gan wneud i ni diwnio i mewn i wyllo'n 'fyw'.

Mae pobl yn gynyddol yn 'sgwrsio', neu roi sylw ar deledu byw yn defnyddio cyfryngau cymdeithasol neu ail sgrin lai fel llechen neu ffôn deallus.

Gallwch ddarllen mwy am sut ydym yn defnyddio'r teledu [yma](#).



DARPARU FFYRDD GWAHANOL O DALU

MAE TECHNOLEG WEDI CYNYDDU EIN DULLIAU O WYLIO TELEDU. MAE HEFYD YN HELPU I DDARPARU FFYRDD GWAHANOL I BOBL DALU AM EU TRWYDDED.

Mae amgylchiadau pawb yn wahanol, ac rydym yn gweithio'n galed iawn i ddarparu ystod eang o ffyrdd hawdd i dalu, felly gall pawb ddewis y dull sy'n gweddu orau iddynt.

Ar hyn o bryd mae trwydded yn costio £145.50. Gwyddom na all pawb dalu'r swm llawn o flaen llaw, a dyma pam ein bod yn cynnig sawl ffordd wahanol i bobl ledaenu'r gost. Mae Debyd Uniongyrchol yn caniatáu i bobl dalu'n flynyddol, misol neu chwarterol, a gall pobl dalu bob wythnos, yn fisol neu bob pythefnos trwy daliadau arian parod.

Yn ogystal â newid y modd yr ydym oll yn gwyllo teledu, mae datblygiadau mewn teledu yn caniatáu i ni ddarparu lluo o ddulliau i bobl dalu am eu trwydded. Gellir cymryd taliadau cerdyn debyd a chredyd ar ein gwefan, dros y ffôn a thrwy neges destun. Golyga ein Cardiau Talu a Chynilo arian parod y gall pobl, er enghraifft, dalu am eu trwydded yn unrhyw un o'r 24,000 o allfeydd PayPoint ledled y Deyrnas Unedig.

Rydym wedi cynyddu ein defnydd o e-bost, a'r llynedd dewisodd 3.1 miliwn o bobl dderbyn eu Trwydded Deledu trwy e-bost, gan arbed cost postio'r drwydded, a'n helpu i sicrhau fod cymaint o arian â phosibl yn mynd i raglenni a gwasanaethau.

Mae taliadau trwy siec yn dal i gael eu defnyddio gan y rhai y mae'n well ganddynt y dull hwn.

MWYNHAU

TALU

TROSOLWG

BETH YDYM YN
WNEUD A SUT
YDYM YN EI WNEUD

DEALL EICH FFI

LLYWODRAETHU
A CHYDYMFFURFIO

ARDYSTIADAU

CYSYLLTU Â NI



AMDANOM NI

MAE 'TRWYDDEDU TELEDU' YN NOD MASNACH AR GYFER Y SEFYDLIADAU SY'N RHEDEG CASGLU A GORFODAETH FFI'R DRWYDDED. MAE'R SEFYDLIADAU I GYD YN GWEITHIO DAN GONTRACT I'R BBC, YR AWDURDOD TRWYDDEDU.

MWYNHAU

TALU

TROSOLWG

AMDANOM NI

CIPOLWG AR 2011/12

BETH YDYM YN
WNEUD A SUT
YDYM YN EI WNEUD

DEALL EICH FFI

LLYWODRAETHU
A CHYDYMFFURFIO

ARDYSTIADAU

CYSYLLTU Â NI



Ein nod

Ein nod yw bod mor effeithiol â phosibl o ran casglu'r ffi trwyddedu i ddarparu'r swm mwyaf posibl o arian ar gyfer rhaglenni a gwasanaethau'r BBC. Rydym eisiau darparu dewis o ddulliau syml i dalu fel bod pobl yn gallu prynu eu trwydded yn y modd sy'n gweddu orau iddynt.

Mae'n well gennym fod pobl yn talu bob tro ond, ar ran y mwyafrif gonest, byddwn yn mynd ar ôl y rhai sy'n gwrthod prynu trwydded.



Ein sefydliadau partner

Mae Trwyddedu Teledu yn cynnwys ystod o sefydliadau arbenigol, wedi eu harwain gan grŵp bychan yn y BBC.

- **Capita Business Services** – prif ganolfannau gwasanaeth cwsmeriaid, tîm o swyddogion ymholiadau

- **iQor** – canolfannau gwasanaeth cwsmeriaid y cynllun arian parod
- **PayPoint** – dulliau o dalu dros y cownter*
- **Proximity London** – gwasanaethau marchnata ac argraffu
- **UK mail** – gwasanaethau post

Mae'r disgrifiad uchod o'n partneriaid busnes yn berthnasol i'r flwyddyn 2011/12.

* Yn Jersey, Guernsey ac Ynys Manaw, mae gwasanaethau dros y cownter ar gael yn Swyddfa'r Post.

MWYNHAU

TALU

TROSOLWG

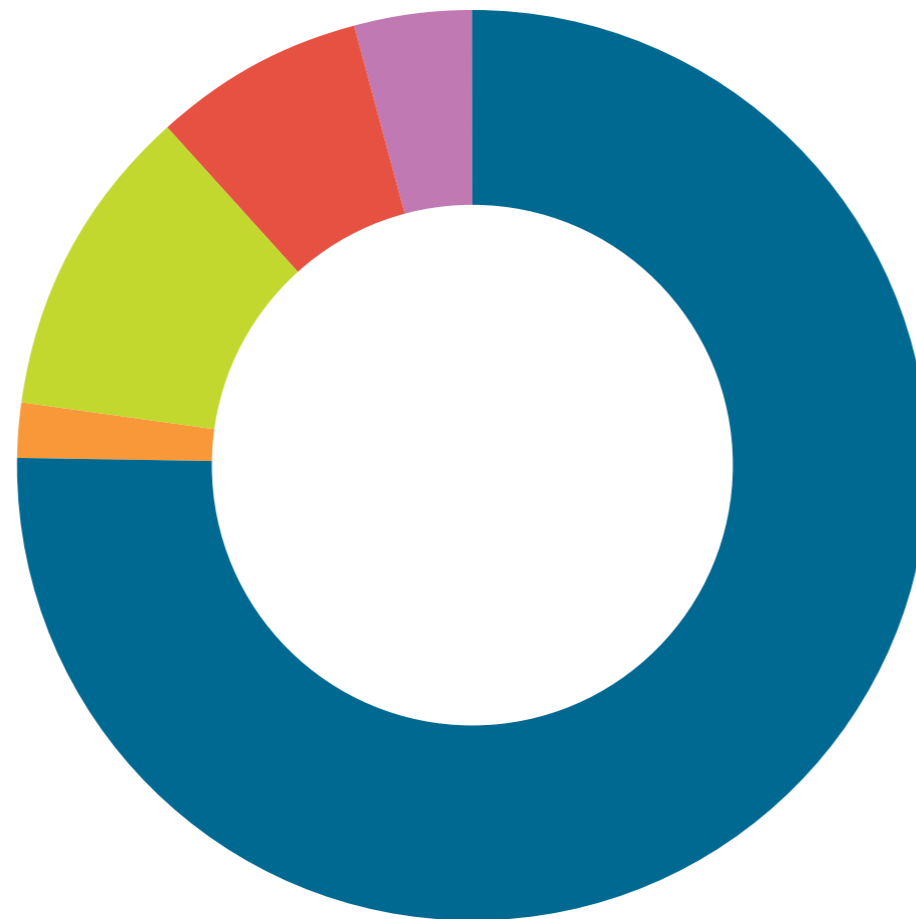
AMDANOM NI
CIPOLWG AR 2011/12BETH YDYM YN
WNEUD A SUT
YDYM YN EI WNEUD

DEALL EICH FFI

LLYWODRAETHU
A CHYDYMFFURFIO

ARDYSTIADAU

CYSYLLTU Â NI

CIPOLWG AR 2011/12
CASGLIAD**£95.0MILIWN (75.33%)**

Costau yn cynnwys canolfannau galwadau, staff maes, datgeliad a gwasanaethau dros y cownter*

£2.5MILIWN (1.98%)

Dibrisiant systemau newydd

£13.9MILIWN (11.02%)

Cyfathrebu yn cynnwys nodiadau atgoffa

£9.5MILIWN (7.53%)

Postio

£5.2MILIWN (4.12%)

Gweinyddu, rheoli cytundebau a phrosiectau**

£126.1MILIWN (100%)
CYFANSWM

* Yn cynnwys ad-daliad cost gan y llywodraeth ar gyfer Trwyddedau Dros 75.

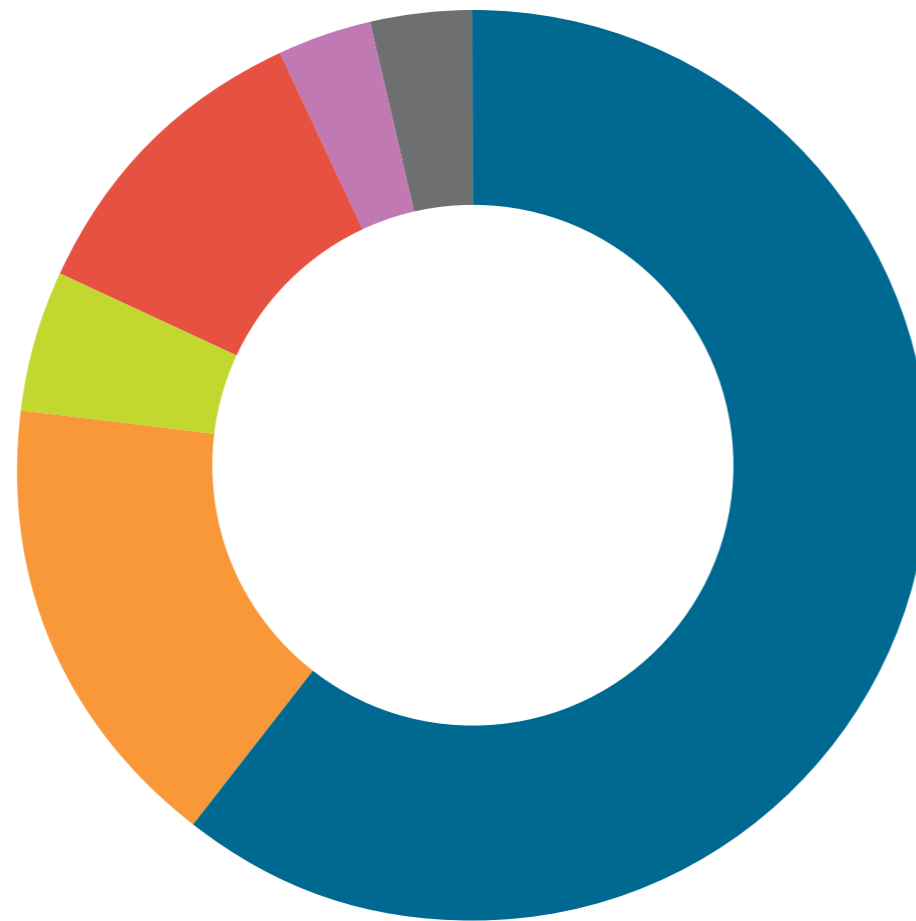
** Mae hyn yn cynnwys gosod llog a dderbyniwyd yn erbyn costau.

Casglodd Trwyddedu Teledu **£3.7 biliwn**, i fyny **£19.1 miliwn** o'r flwyddyn flaenorol.

Mae gwyllo teledu mor boblogaidd ag erioed, gyda'r canran o gartrefi sydd â set deledu yn 96.5% a hefyd mae pobl yn gwyllo ar gyfrifiaduron a llechi.

Roedd cost casglu ffi'r drwydded yn 3.4c o bob £1 a gasglwyd (yr un faint â'r llynedd).

CIPOLWG AR 2011/12 PARHAD GWARIANT



Y llynedd, roedd Trwydded Deledu lliw pob cartref yn costio oddeutu £12.13 y mis. Ar gyfartaledd, dyma sut y gwariodd y BBC ei arian ar ddarlledu gwasanaeth cyhoeddus y Deyrnas Unedig.

CYFARTALEDD GWARIANT Y MIS

60.6%

Teledu

16.6%

Radio

4.9%

Ar-lein

11.2%

Arall

3.3%

Casglu*

3.4%

Digidol – marchnata a chynllun cymorth

100%

CYFANSWM

* Mae'r ffigur hwn yn ymwneud â'r gyfran o wariant gan y BBC ac mae'n wahanol i'r 3.4% ar y dudalen flaenorol sy'n cynrychioli costau casglu fel cyfran o'r ffi drwyddedu a gesglir.

MWYNHAU

TALU

TROSOLWG

AMDANOM NI
CIPOLWG AR 2011/12

BETH YDYM YN
WNEUD A SUT
YDYM YN EI WNEUD

DEALL EICH FFI

LLYWODRAETHU
A CHYDYMFFURFIO

ARDYSTIADAU

CYSYLLTU Â NI

CIPOLWG AR 2011/12 PARHAD OSGOI

MWYNHAU

TALU

TROSOLWG

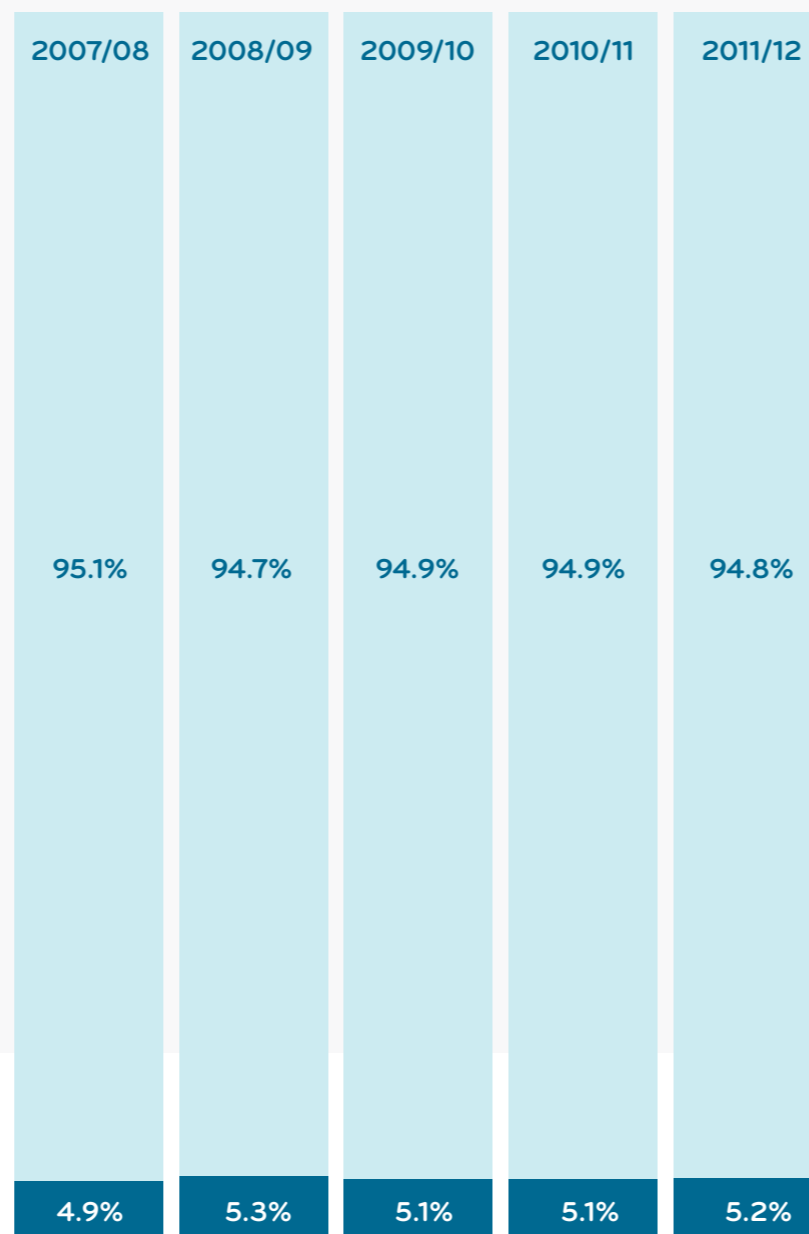
AMDANOM NI
CIPOLWG AR 2011/12BETH YDYM YN
WNEUD A SUT
YDYM YN EI WNEUD

DEALL EICH FFI

LLYWODRAETHU
A CHYDYMFFURFIO

ARDYSTIADAU

CYSYLLTU Â NI



Rydym yn casglu'r ffi drwyddedu sy'n darparu arian ar gyfer rhaglenni a gwasanaethau'r BBC.

Rydym yn darparu sawl ffordd i bobl dalu. Ond mae nifer fechan iawn o bobl yn ceisio osgoi talu. Mae'n ddyletswydd arnom ni – ar ran y mwyafrif gonest sydd yn talu – i weithredu yn erbyn y rhai sy'n ceisio osgoi talu.

Eleni unwaith eto, rydym wedi cynnal y lefel o osgoi yn isel iawn, er gwaethaf amgylchiadau economaidd anodd parhaus. Mae osgoi nawr wedi parhau i fod yn sefydlog ar tua 5% ar gyfer y pum mlynedd diwethaf. Felly mae'r mwyafrif llethol o bobl – neu 19 o 20 o gartrefi a busnesau – gyda sicrwydd Trwydded Deledu, a gallant fwynhau'r tawelwch meddwl a ddaw o hynny. Eleni roedd osgoi yn cynrychioli £204 miliwn mewn incwm a gollwyd i'r BBC, cynnydd o £5.7 miliwn ar y llynedd.

Cyfanswm incwm a gasglwyd

Cyfradd osgoi†

† Ailddatganwyd osgoi hanesyddol yn defnyddio'r tybiaethau diweddaraf.

CEFNOGI TALWYR

I'W GWNEUD MOR HAWDD Â PHOSIBL I BOBL DALU – AC ER MWYN I BOB ALLU DOD O HYD I DDULL O DALU SY'N GWEDDU I'W HANGHENION – RYDYM WEDI DARPARU DETHOLIAD EANG O DDULLIAU TALU.

Mae hyn yn cynnwys taliadau arian parod wythnosol, misol neu bob pythefnos, neu daliadau Debyd Uniongyrchol misol, chwarterol neu flynyddol.

Tueddiadau talu

Taliadau awtomatig yn defnyddio Debyd Uniongyrchol yw'r dull dewisol o dalu i'r mwyafrif helaeth. Talwyd 70.2% o'r trwyddedau a gyhoeddwyd trwy Ddebyd Uniongyrchol, i fyny o 69.6% y llynedd.

Gwerthwyd cymaint â 2.5 miliwn o drwyddedau ar-lein trwy'n gwefan, i fyny o 2.3 miliwn y llynedd ac yn cynrychioli bron i draean (31%) o werthiannau ac eithrio adnewyddiadau Debyd Uniongyrchol a thrwyddedau dros 75 oed (sy'n cael eu hadnewyddu yn awtomatig).

Mae pobl hefyd yn dewis derbyn eu trwyddedau yn gynyddol trwy e-bost, sy'n arbed ar bapur a chostau postio. Roedd yna 3.1 miliwn o gwsmeriaid a ddewisodd dderbyn eu trwydded fel hyn y llynedd, i fyny 112%.

Mae taliadau trwy neges destun yn dal i fod yn boblogaidd. Gwnaethpwyd dros 600,000 o daliadau, yn cynrychioli cynnydd o 16% ar y flwyddyn flaenorol. Mae'r negeseuon testun hyn hefyd yn atebol am werth dros £6 miliwn o daliadau.

Dros y 12 mis diwethaf, mae Trwyddedu Teledu wedi ysgrifennu at fwy nag 14 miliwn o gwsmeriaid Debyd Uniongyrchol yn rhoi gwybod iddynt na fyddant bellach yn derbyn trwydded bapur flynyddol cyn belled â'u bod yn adnewyddu'n awtomatig ac yn talu ar amser. Disgwylir i'r fenter hon, a oedd yn bosibl am fod ffi'r drwydded wedi ei gosod hyd at 2016, arbed £1 miliwn y flwyddyn.

MWYNHAU

TALU

TROSOLWG

**BETH YDYM YN
WNEUD A SUT
YDYM YN EI WNEUD
CEFNOGI TALWYR**

SUT MAE POBL YN TALU
SUT YDYN NI'N CYRRAEDD
TALWYR

DEALL EICH FFI

LLYWODRAETHU
A CHYDYMFFURFIO

ARDYSTIADAU

CYSYLLTU Â NI



3.1 MILIWN

MAE 3.1 MILIWN O
GWSMERIAID YN
DEWIS DERBYN EU
TRWYDDED TRWY
E-BOST

SUT MAE POBL YN TALU MATHAU O DALIADAU

MWYNHAU

TALU

TROSOLWG

BETH YDYM YN
WNEUD A SUT
YDYM YN EI WNEUD

CEFNOGI TALWYR

SUT MAE POBL YN TALU

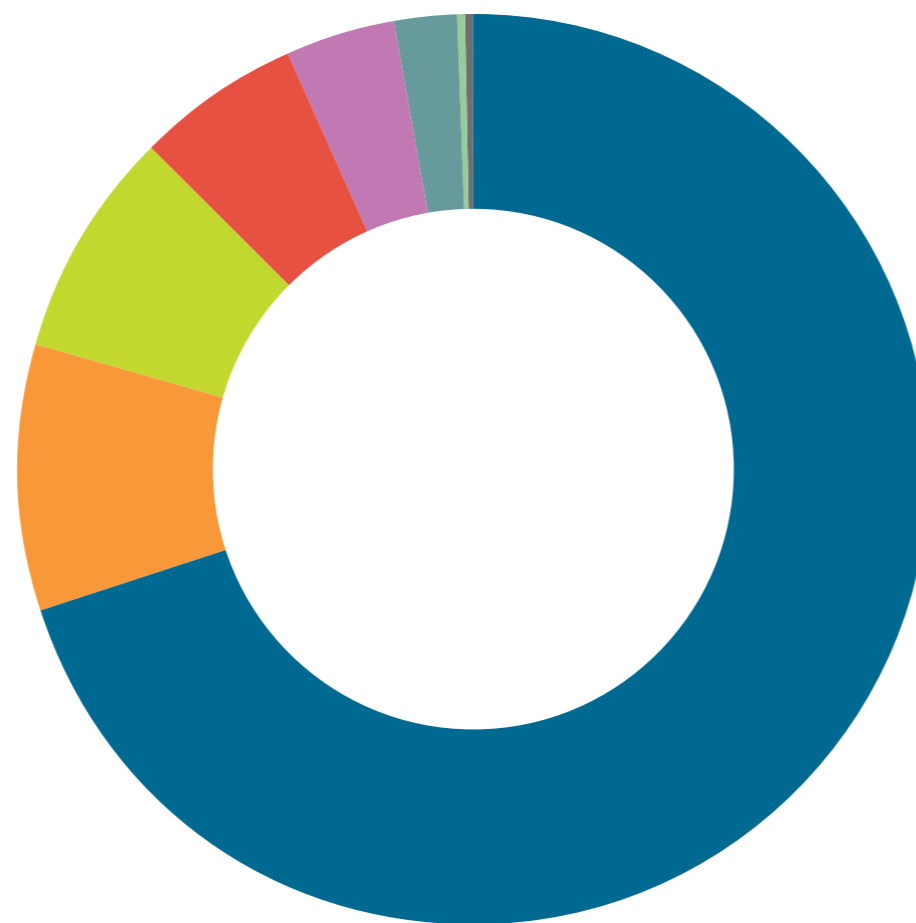
SUT YDYM NI'N CYRRAEDD
TALWYR

DEALL EICH FFI

LLYWODRAETHU
A CHYDYMFFURFIO

ARDYSTIADAU

CYSYLLTU Â NI



% O DRWYDDEDAU A GYHOEDDWDYD YN ÔL
CYFRWNG TALU

70.2%

Debyd Uniongyrchol

9.5%

Cardiau credyd/debyd

8%

Cerdyn Talu

5.9%

PayPoint (ffi lawn yn defnyddio arian parod/cerdyn)

4%

Siec/arian parod trwy'r post

2.2%

Cerdyn Cynilo

0.2%

Bancio o'r cartref

0.1%Siec/arian parod yn Swyddfa'r Post yn Jersey,
Guernsey ac Ynys Manaw**100%**

CYFANSWM

SUT YDYN NI'N CYRRAEDD TALWYR

MWYNHAU

TALU

TROSOLWG

**BETH YDYM YN
WNEUD A SUT
YDYM YN EI WNEUD**

CEFNOGI TALWYR

SUT MAE POBL YN TALU

**SUT YDYN NI'N CYRRAEDD
TALWYR**

DEALL EICH FFI

**LLYWODRAETHU
A CHYDYMFFURFIO**

ARDYSTIADAU

CYSYLLTU Â NI

Mae gan bron i bob cartref – a nifer fawr o fusnesau – deledu, felly ein nod yw sicrhau fod pobl yn gwybod pryd maent angen Trwydded Deledu a pha mor hawdd yw hi i brynu un. Rydym yn ceisio cyrraedd pobl mewn amrywiaeth o ffyrdd i wneud hyn, yn cynnwys llythyrau, e-bost, ein gwefan, galwadau ffôn o'r ganolfan gwasanaeth cwsmeriaid, negeseuon testun, hysbysebu, cysylltiadau cyhoeddus a'n tîm yn y maes.

Llythyrau

Gyda mwy o bobl yn defnyddio Debyd Uniongyrchol a'r wefan, rydym yn anfon llai o lythyrau at bobl nag yr oeddem. I'r rhai y mae'n rhaid i ni eu hatgoffa i dalu, bydd y rhan fwyaf yn ymateb wedi un llythyr. Ond os nad yw cwsmeriaid yn adnewyddu, mae tîm y llythyrau yn dod yn fwy difrifol i'w rhybuddio o oblygiadau peidio talu. Mae e-bost a negeseuon testun yn chwarae, a byddant yn parhau i chwarae, rhan gynyddol yn ein cyfathrebiadau.

Gwefan

Yn ystod y flwyddyn derbyniodd ein gwefan 12.8 miliwn o ymweliadau gan 10.7 miliwn o gwsmeriaid, gyda'r nifer o ymweliadau yn cynyddu o fwy na 22% yn ystod y cyfnod hwnnw. Gallwch ganfod a ydych angen trwydded, prynu un, neu hyd yn oed roi gwybod i ni nad ydych angen un ar ein gwefan. Rydym wedi dal i wneud gwelliannau i'r wefan yn cynnwys i'r cais am Ddebyd Uniongyrchol a chymorth i fewngofnodi, sydd wedi caniatáu i filoedd yn fwy o gwsmeriaid gwblhau trafodion ar-lein gyda ni. Enillodd y wefan y wobwr arian yn y Wobwr Gwefan Gorfforaethol Orau, ac roedd ar y rhestr fer am dair gwobr arall.

Ein gwefan: www.tvlicensing.co.uk

E-bost

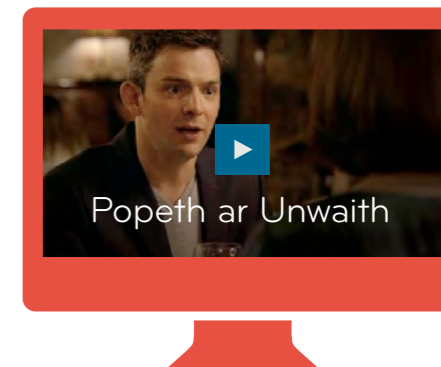
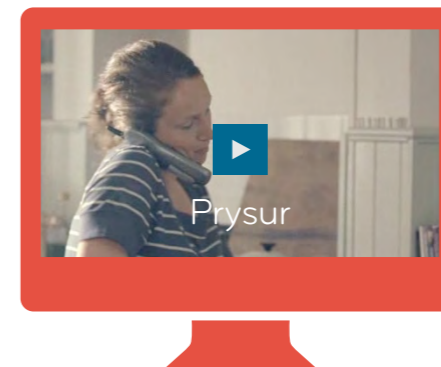
Byddwn yn aml yn anfon e-bost at bobl os ydynt wedi rhoi caniatâd i ni gysylltu â nhw yn defnyddio'r dull hwn. Mae'r nifer o bobl yn derbyn neges atgoffa drwy e-bost wedi cynyddu i fwy nag 1.7 miliwn, i fyny o hanner miliwn y llynedd. Disgwylwn i'r tuedd cynyddol hwn barhau.

Canolfan gwasanaeth cwsmeriaid

Rydym wedi gweld gostyngiad parhaus yn y nifer o alwadau i'n prif ganolfan gwasanaeth cwsmeriaid – 11% yn llai o alwadau (6.2 miliwn) na'r llynedd. Mae'r gostyngiad hwn o ganlyniad i bobl yn defnyddio cyfryngau eraill fel y wefan. Yn ogystal, rydym wedi gwella ein gallu i ddatrys ymholiadau ar y cyswllt cyntaf. Mae ein canolfannau gwasanaeth cwsmeriaid hefyd yn cysylltu'n weithredol â chwsmeriaid os ydym yn meddwl y byddai hyn yn ddefnyddiol – er enghraifft, os yw eu trwydded wedi dod i ben.

Hysbysebu

Yn gynnar yn y flwyddyn fe lansiom ddwy hysbyseb newydd ble roeddem yn darlledu negeseuon am ffyrdd hawdd o dalu yn defnyddio dau senario doniol. Gellir gwyllo'r hysbysebion yma:



SUT YDYN NI'N CYRRAEDD TALWYR PARHAD

MWYNHAU

TALU

TROSOLWGW

**BETH YDYM YN
WNEUD A SUT
YDYM YN EI WNEUD**

CEFNOGI TALWYR

SUT MAE POBL YN TALU

**SUT YDYN NI'N CYRRAEDD
TALWYR**

DEALL EICH FFI

LLYWODRAETHU
A CHYDYMFFURFIO

ARDYSTIADAU

CYSYLLTU Â NI

Cysylltiadau cyhoeddus

Rydym yn gweithio gyda nifer o sefydliadau i drosglwyddo ein negeseuon i grwpiau neu gymunedau anodd eu cyrraedd ac incwm isel. Rydym yn cydnabod gwaith pwysig y sefydliadau hyn ac yn ddiolchgar i bob un ohonynt. Rydym wedi cyflawni'r gwaith hwn gydag 83 o sefydliadau cysgodol cenedlaethol. Maent yn cynnwys yr RNIB, Cymdeithas yr Ynadon, Sefydliad y Cyngorwyr Ariannol ac Age UK. Mae ein gwaith yn ymestyn i sefydliadau lleol hefyd – 380 ohonynt. Mae rhai o'n sefydliadau partner wedi darparu ardystiadau a gynhwysir yn y ddogfen hon. Gallwch ddarllen mwy am ein gwaith cysylltiadau cymunedol [yma](#).

Cwynion

Er gwaethaf ceisio gwneud popeth yn iawn y tro cyntaf, rydym yn cydnabod nad yw hyn yn digwydd pob tro. Os byddwn yn gwneud camgymeriad, rydym yn unioni pethau ac yn sefydlu pam y digwyddodd y gwall er mwyn gallu

gwneud gwelliannau. Rydym wedi bod yn sicrhau cynnydd graddol a'r llynedd roedd ein cwynion i lawr 13%. Yn ystod y tair blynedd ddiwethaf, mae'r lleihad yn ychydig dros 40%.

Negeseuon testun

Rydym yn cyfathrebu'n gynyddol trwy negeseuon testun, gan anfon cyfartaledd o 730,000 y mis at 1.5 miliwn o gwsmeriaid ar gynlluniau Cardiau Talu. Mae hyn yn gynydd o 5% o gymharu â'r llynedd.

Tîm yn y maes

Os yw ein cronfeydd data yn dangos nad oes trwydded mewn cyfeiriad, bydd un o'n swyddogion ymholiadau yn ymweld. Mae'r tîm hwn hefyd yn gweithredu ein fflyd o faniau datguddio. Os canfyddir bod rhywun yn gwyllo teledu heb drwydded, mae swyddogion ymholiad yn cymryd datganiad ac yna mae ein harbenigwyr cyfreithiol yn ystyried yr achos dros erlyniad.



13%

ROEDD CWYNIION Y
LLYNEDD I LAWYR 13%



730,000

ANFONOM
GYFARTALED D O
730,000 O
NEGSEUON TESTUN
Y MIS



1.5 MILIWN

ANFONOM
NEGSEUON TESTUN
I 1.5 MILIWN O BOBL

PRYD FYDDWCH ANGEN TRWYDDED

ROEDD PAWB YN Y DEYRNAS UNEDIG A WYLIODD NEU A RECORDIODD RAGLENNI TELEDU FEL Y'I DARLLEDWYD AR DELEDU – Y CYFEIRIR ATO'N AML FEL TELEDU 'BYW' – ANGEN TRWYDDED DELEDU. MAE HYN YN CYNNWYS TELEDU AR GYFRIFIADURON, FFONAU SYMUDOL, CHWARAEWYR DVD/FIDEO A DYFEISIADAU ERAILL YN CYNNWYS PVR.

Mae'r Llywodraeth yn gosod lefel ffi'r drwydded a bydd yn parhau ar ei lefel bresennol o £145.50 hyd at ddiwedd cyfnod Siarter bresennol y BBC yn 2016.

Cost flynyddol Trwydded Deledu lliw yw £145.50 (o 1 Ebrill 2010). Mae Trwydded Deledu du a gwyn yn £49. Mae yna gonsesiynau ar gael i bobl sy'n 75 oed neu'n hŷn, pobl ddall neu â nam sylweddol ar eu golwg, y rhai sy'n byw mewn gofal preswyl cymwys a'r rhai sy'n anabl neu dros 60 oed, ac ar gyfer busnesau yn darparu unedau o lety dros nos (e.e. gwestai).

Ceir rhagor o wybodaeth am pryd fyddwch angen trwydded [yma](#).

MWYNHAU

TALU

TROSOLWG

BETH YDYM YN
WNEUD A SUT
YDYM YN EI WNEUD

DEALL EICH FFI
PRYD FYDDWCH ANGEN
TRWYDDED

SUT Y GWARIWYD Y FFI
DRWYDDEDU

LLYWODRAETHU
A CHYDYMFFURFIO

ARDYSTIADAU

CYSYLLTU Â NI



£145.50

TRWYDDED
DELEDU LLIW



£49

TRWYDDED DELEDU
DU A GWYN

SUT Y GWARIWYD Y FFI DRWYDDEDU YN 2011/12

RHWNG 1 EBRILL 2011 A 31 MAWRTH 2012 Y GOST OEDD £145.50
– SY’N CYFATEB I £12.13 Y MIS NEU YCHYDIG LLAI NA 40C Y DYDD

Defnyddiodd y BBC ei incwm o’r ffi drwyddedu i dalu am wasanaethau teledu, radio ac ar-lein, a chostau eraill, fel y gwelir trosodd.

MWYNHAU

TALU

TROSOLWG

BETH YDYM YN
WNEUD A SUT
YDYM YN EI WNEUD

DEALL EICH FFI

PRYD FYDDWCH ANGEN
TRWYDDED
SUT Y GWARIWYD Y FFI
DRWYDDEDU

LLYWODRAETHU
A CHYDYMFFURFIO

ARDYSTIADAU

CYSYLLTU Â NI



SUT Y GWARIWYD Y FFI DRWYDDEDU YN 2011/12 PARHAD

MWYNHAU

TALU

TROSOLWG

BETH YDYM YN WNEUD A SUT YDYM YN EI WNEUD

DEALL EICH FFI
 PRYD FYDDWCH ANGEN TRWYDDED
 SUT Y GWARIWYD Y FFI DRWYDDEDU

LLYWODRAETHU A CHYDYMFFURFIO

ARDYSTIADAU


CYSYLLTU Â NI

RADIO



BBC RADIO 1	BBC RADIO 1 tra	BBC RADIO 2
BBC RADIO 3	BBC RADIO 4	BBC RADIO 4 extra
BBC RADIO 5 live	BBC RADIO 5 live sports extra	BBC RADIO 6 music
BBC RADIO A	BBC LOCAL RADIO	BBC RADIO Scotland
BBC RADIO NAN GÀIDHEAL	BBC radio wales	BBC radio cymru
BBC RADIO ULSTER	BBC RADIO FOYLE	

COSTAU ERAILL



digital <input checked="" type="checkbox"/>	Buddsoddiad mewn technoleg newydd	Costau rhedeg
Casglu ffi'r drwydded		

LLYWODRAETHU A CHYDYMFFURFIO

MWYNHAU

TALU

TROSOLWG

BETH YDYM YN
WNEUD A SUT
YDYM YN EI WNEUD

DEALL EICH FFI

LLYWODRAETHU
A CHYDYMFFURFIO

ARDYSTIADAU

CYSYLLTU Â NI

Mae 'Trwyddedu Teledu' yn nod masnach i'r BBC. Mae Ymddiriedolaeth y BBC yn goruchwyllo'r BBC ac yn sicrhau bod trefniadau ar gyfer casglu'r ffi drwyddedu yn 'effeithiol, priodol a chymesur'.

Derbyniom gyfanswm o 110 cais rhyddid gwybodaeth yn ystod y flwyddyn, o gymharu â 139 y llynedd, neu gyfartaledd o naw y mis. Mae hyn tua 7% o'r holl geisiadau rhyddid gwybodaeth a dderbyniwyd gan y BBC. Gellir gweld ein cwestiynau cyffredin ceisiadau rhyddid gwybodaeth yma. Defnyddiwyd eithriadau ar gyfer tua hanner yr ymatebion, yr un lefel â'r llynedd. Yr eithriadau a ddefnyddir amlaf yw pan allai rhyddhau gwybodaeth ragfarnu atal neu ganfod trosedd, neu fuddiannau masnachol y BBC neu'n partneriaid, neu ble gofynnir am wybodaeth sydd wedi ei ddiogelu gan y Ddeddf Diogelu Data.

Amrywiaeth a chydraddoldeb

Cytunwyd ar Gynllun Gweithredu Cydraddoldeb ac Amrywiaeth newydd Trwyddedu Teledu yn 2011/12 yn unol â gofynion y Ddeddf Cydraddoldeb 2010 ac mae ar gael yma.

Diogelwch data

Rydym yn ystyried bod yr wybodaeth a gedwir gennym o'r pwys mwyaf. Mae gennym bolisiau a rheoliadau cadarn i sicrhau bod gwybodaeth yn ddiogel.

Deddfwriaeth

Mae nifer o ddeddfau yn cwmpasu gwaith Trwyddedu Teledu. Maent yn cynnwys:

Enw	Effaith
Rheoliadau Cyfathrebu (Trwyddedu Teledu) 2004 (fel y'i haddasir yn flynyddol)	Yn sefydlu'r ffi drwyddedu ac yn disgrifio ar gyfer beth mae'r Drwydded Deledu yn eich sicrhau.
Deddf Cyfathrebu 2003	Yn caniatáu i'r BBC gyhoeddi, ganslo neu addasu Trwyddedau Teledu. Yn ei gwneud yn drosedd i beidio cael Trwydded Deledu pan fydd angen un.
Deddf Rhyddid Gwybodaeth 2000	Mae'n golygu bod gan y BBC ofyniad cyfreithiol i ddarparu gwybodaeth ynglŷn â Thwyddedu Teledu mewn ymateb i geisiadau, ac eithrio ble ceir eithriad yn y Ddeddf.
Deddf Rheoleiddio Grymoedd Ymchwilio 2000	Yn delio â'r defnydd cyfreithlon o offer gwyliadwriaeth i ganfod defnydd didrwydded o dderbynyddion teledu.
Deddf Diogelu Data 1998	Yn gosod gofyniad cyfreithiol ar y BBC i sicrhau y rheolir gwybodaeth bersonol mewn ffordd gywir.

Sut ydym yn gweithredu'r deddfau hyn

Mae gennym bolisiau i ddehongli'r ddeddfwriaeth hon ar gyfer defnydd ymarferol. Mae ein cynghorydd polisi yn datblygu'r polisiau gyda chyfreithwyr arbenigol yn defnyddio'r meini prawf p'un a ydynt yn gyfreithiol gywir, yn deg i'r cwsmer, yn briodol ac yn gymesur. Mae nifer o'n polisiau ar gael ar ein gwefan. Er enghraifft, gallwch ddysgu am ein polisi ad-dalu yma.

ARDYSTIADAU

MWYNHAU

TALU

TROSOLWG

BETH YDYM YN
WNEUD A SUT
YDYM YN EI WNEUD

DEALL EICH FFI

LLYWODRAETHU
A CHYDYMFFURFIO

ARDYSTIADAU

CYSYLLTU Â NI



Yvette Davies
Age Concern
Morgannwg,
Pontypridd

"Mae Age Concern yn gweithio gyda miloedd o bobl hŷn dan anfantais pob blwyddyn, gyda nifer yn cael trafferth cadw dau ben llinyn ynghyd ar incwm sefydlog gweddol isel. Yn erbyn y cefndir hwn, mae'r Drwydded Deledu am ddim i rai dros 75 oed yn fenter i'w chrosawu. Mae Age Concern Morgannwg yn gwbl gefnogol i ymdrechion Trwyddedu Teledu i godi ymwybyddiaeth o'r cynllun yn ardal De Cymru a gwneud ymgeisio am y drwydded am ddim mor syml â phosibl."



Andy Barrick,
Pennaeth Aelodaeth
a Gwasanaethau,
RNIB

"Rydym yn croesawu ymgyrch Trwyddedu Teledu i annog mwy o bobl sydd wedi eu cofrestru'n ddall neu bobl â nam difrifol ar eu golwg i fanteisio ar y gostyngiad hwn, a byddem yn annog y rhai sy'n gymwys i gael y gostyngiad 50% i gysylltu â nhw."



Pam Carlyle,
Uwch Gyngorydd
Ariannol,
Ipswich Housing
Action Group

"Rydym yn canmol Trwyddedu Teledu am ei gwneud mor hawdd â phosibl i bobl ledaenu cost eu Trwydded Deledu, ac i'w galluogi i wneud taliadau ar-lein. Yn hytrach na risgio torri'r gyfraith a derbyn dirwy, rydym yn annog unrhyw un sy'n cael anhawster gyda thaliadau i roi galwad i Drwyddedu Teledu er mwyn iddynt allu helpu dod o hyd i gynllun talu sy'n gweddu iddynt."

ARDYSTIADAU PARHAD

MWYNHAU

TALU

TROSOLWG

BETH YDYM YN
WNEUD A SUT
YDYM YN EI WNEUD

DEALL EICH FFI

LLYWODRAETHU
A CHYDYMFFURFIO

ARDYSTIADAU

CYSYLLTU Â NI



Maurice Millar
Swyddog
Cefnogaeth Tai,
Triangle Housing
Association,
Ballymoney

"Eleni bu Triangle Housing Association yn datblygu ein perthynas gyda thîm Cysylltiadau Cymunedol Trwyddedu Teledu, perthynas sydd wedi profi i fod yn ddefnyddiol iawn i mi a'n swyddogion tai eraill yn ogystal â'n cleientiaid. Trwy lwytho gwybodaeth i'n gwefan a chynnwys erthygl Trwyddedu Teledu yn ein cylchlythyr i denantiaid, gallwn atgoffa tenantiaid am faterion Trwyddedu Teledu pwysig megis yr amrywiol gonsesiynau sydd ar gael a gwasanaeth ffôn testun i'r byddar. Rydym hefyd wedi gosod a derbyn archeb am daflenni gwybodaeth a ddarparwyd i denantiaid."



Elizabeth Iheoma,
Cydlynnydd
Hyfforddi,
Canolfan y Gyfraith
Lleiafrifoedd Ethnig,
Glasgow

"Rydym yn delio ag amrywiaeth gynyddol amrywiol o gymunedau ac mae'n bwysig fod asiantaethau fel Trwyddedu Teledu yn darparu detholiad eang o ieithoedd y gallwn eu darparu i'n partneriaid."

MWYNHAU

TALU

TROSOLWG

BETH YDYM YN
WNEUD A SUT
YDYM YN EI WNEUD

DEALL EICH FFI

LLYWODRAETHU
A CHYDYMFFURFIO

ARDYSTIADAU

CYSYLLTU Â NI

CYSYLLTU Â NI

Cysylltu â ni

Rydym yn hoffi cael adborth. Cysylltwch â ni i roi eich barn am yr Adolygiad Blynyddol hwn neu i gynnig sylwadau ar unrhyw agwedd ar Drwyddedu Teledu'n fwy cyffredinol.

Gall y cyhoedd holi cwestiwn yn defnyddio'r wefan, ffonio **0300 790 6131** neu ysgrifennu at Drwyddedu Teledu, Bryste, BS98 1TL.

I'r rhai sy'n cysylltu â Thrwyddedu Teledu ar ran sefydliad neu mewn cymhwyster proffesiynol, ewch trwy'r Swyddfa Ymgyrchu ar **020 8752 6537** neu anfon e-bost at campaignoffice@tvlicensing.co.uk

Sylwer, ni all y Swyddfa Ymgyrchu ddelio ag ymholiadau cwsmeriaid unigol.

Gellir gwneud cais am gopiau Braille o'r adroddiad hwn trwy ffonio **0300 790 6131**.

Mae ein cyfleuster ffôn testun ar gyfer y byddar neu drwm eu clyw ar **0300 790 6050**.

Mae'r adroddiad hwn ar gael ar adran 'amdanom ni' gwefan Trwyddedu Teledu: www.tvlicensing.co.uk