

Adolygiad Blynyddol 2009/10

www.tvlicensing.co.uk



Symbl...

 TV LICENSING

TRWYDDEDU TELEDU



- 02** Ffeithiau allweddol
- 03** Newydd eleni
- 04** Amdanom ni
- 07** Cefnogi talwyr
- 08** Taclo osgoi
- 11** Sut ydyn ni'n cyrraedd talwyr
- 14** Cypolwg ar 2009/10
- 15** Sut y defnyddir eich ffi drwyddedu
- 16** Llywodraethu a chydymffurfio
- 18** Cysylltu â ni

Mae gan dros 97% o gartrefi deledu ac mae mwy na 25 miliwn o Drwyddedau Teledu mewn grym yn y Deyrnas Unedig.

Rhaid i chi gael Trwydded Deledu i wyllo neu recordio rhaglenni teledu wrth iddynt gael eu dangos ar y teledu. Mae hyn yn wir pa bynnag fath o ddyfais a ddefnyddiwyd – set deledu, blwch derbyn, recordydd fideo neu DVD, cyfrifiadur neu ffôn symudol – a sut bynnag fyddwch yn derbyn y rhaglenni – daearol, lloeren, cebl neu trwy'r rhyngwrdd. Nid oes rhaid i chi fod â thrwydded i wyllo teledu dal i fyny neu ddeunydd wedi ei recordio o flaen llaw ar DVD neu fideo.

Ein nod yw i wneud y gorau o'r arian a dderbyniwyd o'r ffi drwyddedu. Rydym yn ceisio gwneud hyn trwy gasglu'r ffi mor effeithiol â phosibl i gyflenwi gwerth am arian i dalwyr ffi'r drwydded ac i ddarparu incwm i ariannu rhaglenni a gwasanaethau'r BBC.

Ein rôl yw i hysbysu pobl pan fyddant angen trwydded, eu hatgoffa i adnewyddu, a delio ag ymholiadau, ceisiadau a thaliadau. Rydym hefyd yn gorfodi'r ffi drwyddedu trwy erlid y sawl sy'n osgoi ar ran y mwyafrif gonest.

effeithiol.

Eleni rydym wedi:

- ei gwneud hyd yn oed yn haws i brynu Trwydded Deledu**
- casglu £3.6biliwn mewn ffioedd trwyddedu**
- cadw lefelau osgoi yn isel ar 5.2%**
- casglu £85miliwn yn ychwanegol ar gyfer rhaglenni a gwasanaethau'r BBC**

Ffeithiau allweddol

£3.6biliwn

Casglwyd

25miliwn

Trwyddedi mewn grym

£126.3miliwn

Costau casglu

5.2%

Cyfradd osgoi

Newydd eleni...

Gweithredoedd arolygu'r ymddiriedolaeth

Daeth arolwg diweddar o'n dulliau casglu gan Ymddiriedolaeth y BBC i'r casgliad fod ein gweithredoedd craidd yn briodol ond y gallem wella mewn rhai meysydd. Ers hynny rydym wedi adolygu ein llythyrau, newid ein rhifau ffôn o rai 0845 i 03 a newid y modd rydym yn delio â phobl nad ydynt angen trwydded.

Rydym wedi ail-lansio ein gwefan

Mae bellach yn llawer haws i'w ddefnyddio ac yn galluogi pobl i wneud mwy o bethau ar-lein megis newid manylion banc, edrych ar drwydded ar-lein a hyd yn oed wneud cais am Drwydded Dros 75 am ddim.

Ymgyrch hysbysebu

Fe ddechreuom yr ymgyrch 'Gwasgwch Fotwm Bach' yn Ionawr 2010. Darparwyd y gerddoriaeth, sy'n tynnu sylw at y wefan hawdd i'w defnyddio, fel lawrlwythiad am ddim mewn ymateb i alw.

Gweithredu i leihau cwynion

Rydym wedi cyflawni gwelliannau i wasanaeth a arweiniodd at leihad o 16% mewn cwynion.

Osgoi

Er gwaethaf hinsawdd economaidd anodd, rydym wedi llwyddo i gadw lefelau osgoi yn isel ar 5.2%.

Ynysoedd

Rydym wedi gwella'n systemau ar Jersey, Guernsey ac Ynys Manaw sydd wedi cyflwyno ystod ehangach o ddewisiadau talu ac arwain at well gwasanaeth cwsmeriaid i bobl ar yr ynysoedd.

Amdanom ni

“Yn yr hinsawdd economaidd bresennol, mae’n bwysicach nag erioed fod gan bobl ddewisiadau talu sy’n addas i’w hanghenion unigol.

Felly rydym yn croesawu ymdrechion Trwyddedu Teledu, trwy’r cynlluniau arian parod, i’w gwneud mor hwylus â phosibl i bobl ar incwm is i brynu trwydded deledu – er enghraifft, y gwasanaethau ar-lein, SMS (testun) a ffôn newydd – ac edrychwn ymlaen at barhau i weithio gyda Thrwyddedu Teledu yn y dyfodol.”

David Hawkes, Cydlynnydd
Cyngor Ariannol Cenedlaethol,
Advice UK

“Mae’r angen am Drwydded Deledu yn ofyniad cyfreithiol a gall iaith fod yn rhwystr i ddeall y gofynion cyfreithiol hyn. Rydym yn cefnogi ymgyrch Trwyddedu Teledu i godi ymwybyddiaeth o ofynion trwyddedu ledled y nifer o gymunedau ethnig rydym hefyd yn cynrychioli yng Nghymru.”

Shereen Williams, Cyngor
Sefydliadau Sector Gwirfoddol
Lleiafrifoedd Ethnig (CEMVO)
Cymru

Mae ‘Trwyddedu Teledu’ yn nod masnach ar gyfer grŵp o sefydliadau sy’n cydweithio i weinyddu casgliad a gorfodaeth ffi’r drwydded deledu. Mae’r sefydliadau yn gweithio dan gytundeb i’r BBC sydd, fel yr Awdurdod Trwyddedu, yn awdurdod cyhoeddus ac yn gyffredinol gyfrifol.

Ein nod yw bod mor effeithiol â phosibl o ran casglu’r ffi trwyddedu i ddarparu’r swm mwyaf posibl o arian ar gyfer rhaglenni a gwasanaethau’r BBC.

Rydym eisiau ei gwneud mor hawdd â phosibl i bobl brynu eu trwyddedau er mwyn iddynt allu gwyllo teledu yn sicr eu bod wedi eu trwyddedu’n briodol. Fodd bynnag, byddwn hefyd yn erlyn y rhai sy’n osgoi ar ran y mwyafrif gonest.

Ein partneriaid arbenigol

Rhyngddynt mae gan y bobl sy’n gweithio yn Trwyddedu Teledu ystod eang o sgiliau, sydd oll yn angenrheidiol i redeg y system ffioedd trwyddedu.

Arweinir y gwaith gan grŵp bychan yn y BBC, yn y tîm rheoli Trwyddedu Teledu, ac ar gytundeb i wahanol gwmnïau. Mae Capita Business Services yn rhedeg ein prif ganolfannau galwadau ac yn darparu swyddogion ymholi gorfodaeth. Mae iQor yn gofalu am ein cynlluniau taliadau arian parod ac mae PayPoint yn cynnig dulliau o dalu dros y cownter*. Mae gwasanaethau marchnata ac argraffu ar gytundeb i Proximity London, yn ogystal â gwasanaethau cysylltiadau cyhoeddus a hysbysebu. Ein contractwr post yw UK Mail.

Rydym yn ceisio rhoi gwybod i bobl fod angen trwydded pryd bynnag fyddant yn gwyllo rhaglenni teledu wrth iddynt gael eu dangos ar y teledu. Rydym yn ceisio casglu’r ffi drwyddedu yn y modd mwyaf cost effeithiol gan bwy bynnag sydd angen trwydded. Rydym wedi datblygu nifer o wahanol gynlluniau i’w gwneud mor hwylus â phosibl i bobl dalu. Byddai’n well gennym pe byddai pobl yn dewis prynu trwydded ond byddwn yn erlyn y rhai sy’n gwyllo teledu heb drwydded.

Mae’n cronfa ddata o 30 miliwn o gyfeiriadau preswyl a busnes yn hanfodol i’n busnes. Dyma un o’r cronfeydd data mwyaf cynhwysfawr yn y wlad ac rydym yn ei diweddarau’n rheolaidd yn defnyddio ffynonellau sydd ar gael yn fasnachol yn ogystal â gwybodaeth a gyflenwyd gan gwsmeriaid a’n swyddogion ymholiadau.

* Yn Jersey, Guernsey ac Ynys Manaw, mae gwasanaethau dros y cownter ar gael yn Swyddfa’r Post.

1.1m

e-drwyddedau

Gall pobl nawr ddewis cael e-drwydded electronig yn hytrach na thrwydded trwy'r post. Gwerthwyd cymaint ag 1.1 miliwn, o gymharu â'r 886,000 yn y flwyddyn flaenorol – cynnydd o 20%.

2.1m

2.1miliwn o drwyddedau wedi eu gwerthu ar y we

Rydym wedi gwneud gwelliannau i'n gwefan yn ddiweddar i'w gwneud yn haws i bobl ddod o hyd i wybodaeth, prynu trwydded neu newid manylion. Mae'r trwyddedau a werthwyd dros y we bellach yn atebol am 26% o werthiant*, cynnydd o 16% ar y llynedd a chynnydd o 31% ar ddwy flynedd yn ôl.

* Ag eithrio Adnewyddiadau Debyd Uniongyrchol a gwerthiant Dros 75 sy'n cael eu hadnewyddu'n awtomatig

8.7%

Talu gyda cherdyn credyd

Mae hyn wedi cynyddu o 8.3% yn rhannol oherwydd bod mwy o bobl yn prynu eu trwyddedau ar-lein.



69%

Talu trwy ddebyd uniongyrchol

Dyma'r dull mwyaf poblogaidd o dalu. Mae wedi cynyddu ychydig o 1%.

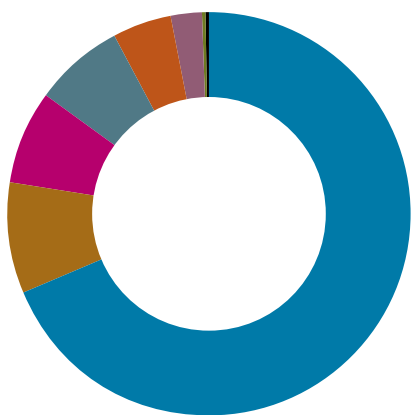
Cefnogi talwyr

10%

Cynyddodd incwm trwy gynlluniau ariannol o 10% oherwydd bod mwy o drwyddedau ar gynlluniau a rhwyddineb talu

35,000

Taliadau a wneir trwy neges testun misol



Rydym yn ceisio ei gwneud mor hawdd â phosibl i bobl dalu eu Trwydded Deledu, ac yn ceisio gwella'n cynlluniau taliadau o hyd. Eleni rydym wedi ail-lansio'n gwefan i'w gwneud yn haws i bobl brynu ar-lein, neu newid eu manylion. Rydym hefyd wedi gwella dewisiadau talu yn Jersey, Guernsey ac Ynys Manaw fel bod ganddynt bellach yr un mynediad at gynlluniau cynilion a thaliadau â phobl yn y Deyrnas Unedig.

Y dull mwyaf poblogaidd o dalu yw trwy ddebyd uniongyrchol (yn flynyddol, chwarterol neu fisol) – fe ddefnyddiodd 69% o bobl y dull hwn o gymharu â'r 68% yn y flwyddyn flaenorol.

Tueddiadau mewn dewisiadau talu

Mae ail-lansiad ein gwefan wedi bod yn llwyddiant gan roi hwb i werthiant ar-lein. Gwerthwyd 2.1 miliwn o drwyddedau dros y we, sy'n atebol am 26% o werthiant*, cynnydd o 16% ar y llynedd a chynnydd o 31% ar ddwy flynedd yn ôl.

Mae'r nifer o e-drwyddedau, ble bydd pobl yn derbyn eu trwydded yn electronig yn hytrach na thrwy'r post, wedi pasio'r nod o un filiwn. Gwerthwyd cyfanswm o 1.1 miliwn, o gymharu â'r 886,000 yn y flwyddyn flaenorol – cynnydd o 20%.

Mae'n cynlluniau arian parod yn mynd o nerth i nerth. Cynyddodd trwyddedau a brynwyd yn defnyddio rhandaliadau arian parod i 7.6% o 7.2%, gyda chynnydd mawr mewn taliadau a wnaed trwy neges destun. Gwneir 35,000 o daliadau yn defnyddio neges destun, gan gynrychioli cynnydd o 75% ar gyfer y flwyddyn.

Sut mae pobl yn talu

% o drwyddedau a gyhoeddwyd yn ôl sianel dalu h.y. ag eithrio trwyddedau am ddim dros 75

68.9% Debyd uniongyrchol (blynyddol, chwarterol, misol)

8.7% Cerdyn credyd/debyd

7.6% Cerdyn Talu

7.2% PayPoint (ffi lawn yn defnyddio arian parod/cerdyn)

4.8% Siec/arian trwy'r post

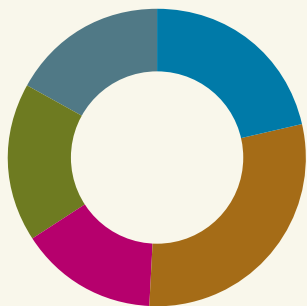
2.6% Cerdyn Cynilo

0.2% Talu trwy fancio o'r cartref

0.1% Siec/arian parod yn Swyddfa'r Post ar Jersey, Guernsey ac Ynys Manaw

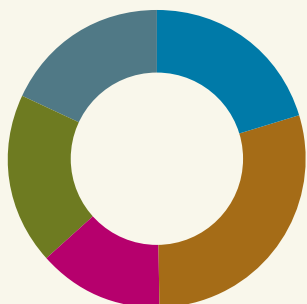
* Ag eithrio Adnewyddiadau Debyd Uniongyrchol a gwerthiant Dros 75 sy'n cael eu hadnewyddu'n awtomatig.

Taclo osgoi



Dosbarthiad graddiad cymdeithasol o eiddo sydd angen trwydded – sylaen trwydded

AB	21.59%
C1	29.48%
C2	14.78%
D	17.25%
E	16.90%



Dosbarthiad graddiad cymdeithasol eiddo heb drwydded

AB	20.34%
C1	29.39%
C2	13.68%
D	18.56%
E	18.03%

Er gwaethaf amgylchiadau economaidd caled rydym wedi bod yn llwyddiannus o ran cadw lefelau osgoi yn isel ar 5.2%, yr un peth â'r llynedd. Mae osgoi talu yn golygu incwm coll o £196 miliwn i'r BBC.

Rydym wedi cyflawni hyn trwy weithio'n galed i dargedu'r rhai sy'n osgoi talu, gan eu herlyn ar ran y mwyafrif o dalwyr gonest.

Mae'n swyddogion ymholiad gorfodaeth yn y maes yn cario dyfais llaw sy'n eu cysylltu i'n cronfa ddata ac sydd wedi eu helpu i fod yn fwy effeithlon yn eu hymweliadau.

Costau gweithredu

Mae'n costau gweithredu wedi cynyddu ychydig eleni. Mae hyn o ganlyniad i ambell brosiect unigryw, megis newid i rifau ffôn 03, ac mae'r lefel isel iawn o gyfradd llog wedi cael effaith ar referniw a dderbyniwyd ar incwm cardiau cynilo.

Costau casglu

	2007/08		2008/09		2009/10	
	£m	% o gostau	£m	% o gostau	£m	% o gostau
Costau yn cynnwys canolfannau galwadau, staff maes, datgeliad a gwasanaethau dros y cownter*	87.3	71.8	88.4	73.7	93.8	74.3
Dibrisiant systemau newydd	1.2	1.0	1.1	0.9	2.2	1.7
Cyathrebu yn cynnwys nodiadau atgoffa a gwybodaeth	22.6	18.6	22.3	18.6	18.0	14.3
Postio	9.1	7.5	7.1	5.9	8.4	6.7
Gweinyddu, rheoli cytundebau a phrosiectau**	1.4	1.2	1.0	0.8	3.8	3.0
Cyfanswm	121.6		119.9		126.2	

m = miliwn

Lefelau osgoi hanesyddol†

	2002/03	2003/04	2004/05	2005/06	2006/07	2007/08	2008/09	2009/10
Cyfradd Osgoi	5.6%	4.9%	4.7%	4.8%	5.2%	5.2%	5.2%	5.2%
Costau Casglu	5.5%	5.4%	5.2%	4.9%	4.1%	3.6%	3.4%	3.5%
Cyfanswm	11.1%	10.3%	9.9%	9.7%	9.3%	8.8%	8.6%	8.7%

* Yn cynnwys ad-daliad cost gan y llywodraeth ar gyfer Trwyddedau Dros 75.

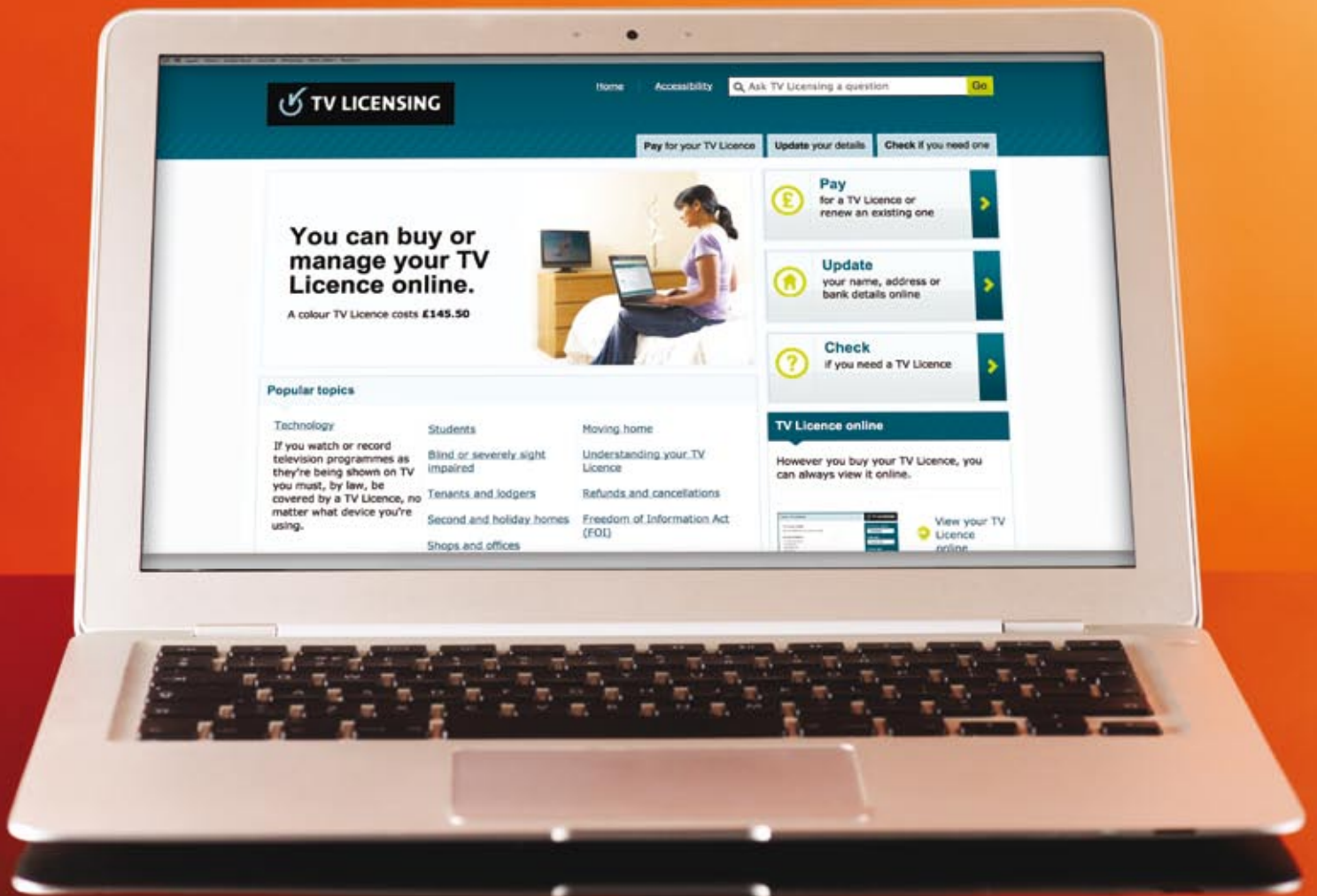
**Mae hyn yn cynnwys gosod llog a dderbyniwyd yn erbyn costau.

† Ailddatganwyd yn defnyddio'r tybiaethau diweddaraf.



100%

Mae pob un o'n swyddogion ymholiadau bellach wedi derbyn dyfeisiadau llaw. Rhoddodd y rhain fynediad yn y fan a'r lle iddynt i'n cronfa ddata helaeth, sy'n gonglfaen i'n hymdrechion i gadw lefelau osgoi yn isel.



40%

Roedd cyfanswm ymweliadau i'n gwefan yn 10.18 miliwn, cynnydd o 40% ar y llynedd. Roedd gwerthiant trwy'r wefan yn 2.2 miliwn, gofynnodd 1.44 miliwn o bobl am wybodaeth ac fe newidiodd 578,000 eu manylion trwy'r safle.

Sut ydyn ni'n cyrraedd talwyr

3,213

Galwadau i Drwyddedu Teledu yn gofyn am gyfieithiad

183

leithoedd a gynigir

Gwobrau

Gwobr Sabre – enillydd

Gwobrau aur IPRA – rhestr fer

Gwobr CorpComms Digi – rhestr fer

Rydym yn ceisio cyrraedd pob oedolyn gyda'n negeseuon. Rydym yn hysbysu pobl pan fyddant angen Trwydded Deledu a pha mor hawdd yw hi i brynu un, rydym yn atgoffa pobl pan fyddant angen adnewyddu, yn rhoi gwybod i bobl sut mae'n cronfa ddata yn nodi cyfeiriadau heb drwydded ac yn dweud wrthynt sut i ddefnyddio'n gwefan.

Ein prif ddulliau cyfathrebu yw trwy lythyr, trwy'r ganolfan alwadau, yn defnyddio'n gwefan, gyda hysbysebion a gyda chysylltiadau cyhoeddus arobryn.

Technoleg

Rydym wedi bod yn harneisio technoleg i wella effeithiolrwydd ble bynnag fo'n bosibl. Mae'n gwefan newydd yn enghraifft dda o hyn gan fod pobl nawr yn gallu newid eu manylion, cael ateb i ymholiadau, prynu trwydded newydd neu weld eu trwydded ar-lein.

Mae gwaith ein swyddogion ymholiadau, a oedd oill wedi derbyn ddyfeisiadau llaw erbyn dechrau'r flwyddyn ariannol, yn llawer mwy effeithiol erbyn hyn. Gallant gyflawni llawer mwy o ymweliadau nag yn flaenorol, yn rhannol diolch i fynediad yn y fan a'r lle i'r gronfa ddata trwy'r dyfeisiadau.

Mae technoleg hefyd yn newid y modd mae pobl yn gwyllo teledu. Gall gwylwyr wyllo rhaglenni ar eu set deledu, ar eu cyfrifiadur, gliniadur, neu hyd yn oed eu ffôn symudol. Rydym wedi bod yn gweithio i godi ymwybyddiaeth fod gwyllo rhaglenni wrth iddynt gael eu darlledu ar y teledu ar unrhyw ddyfais – yn y cartref neu'r gwaith – yn galw am drwydded.

Llythyrau

Gwneir y rhan fwyaf o'n cyfathrebu â chwsmeriaid trwy lythyr, er ein bod yn defnyddio e-bost yn fwy cynyddol. Mae'r rhan fwyaf o gwsmeriaid yn adnewyddu pan fyddant yn derbyn llythyr atgoffa trwy'r post. I'r rhai sy'n methu adnewyddu, rydym yn ysgrifennu eto yn defnyddio tôn fwy cadarn.

Ein gwefan

Ail-lansiwyd ein gwefan yn Hydref 2009 gydag ymarferoldeb llawer uwch. Cafwyd 10 miliwn o ymwelwyr yn ystod y flwyddyn, i fyny 40% ar y flwyddyn flaenorol.

Hysbysebu

Fe lansiom ymgyrch hysbysebu newydd yn Ionawr 2010, o'r enw Gwasgwch Fotwm Bach. Pwysleisiodd yr ymgyrch pa mor hawdd yw hi i ddefnyddio'r wefan ar eich holl anghenion Trwyddedu Teledu. Cafodd y gân thema ei rhyddhau i'w lawrlwytho mewn ymateb i alw.

Sut ydyn ni'n cyrraedd talwyr parhad

“Mae popeth a wnawn yn Mencap yn ymwneud â gwerthuso a chefnogi pobl gydag anabledd dysgu – ac mae rhan fawr o hyn yn golygu gweithio gyda sefydliadau megis Trwyddedu Teledu i sicrhau y cyflwynir gwybodaeth mewn modd sy'n ddefnyddiol ac yn hygyrch iddynt. Roeddem yn hapus iawn i weithio gyda Thrwyddedu Teledu i helpu diweddarau eu hadnoddau gwybodaeth. Mae'r deunyddiau hawdd i'w darllen newydd yn adnodd arbennig ar gyfer pobl ag anabledd dysgu ac rydym yn hapus iawn y bydd nawr yn haws iddynt gael gwybodaeth bwysig ar sut i brynu trwydded.”

Estelle Bloom, Swyddog Hygyrchedd, Mencap

“Mae'n bwysig fod gan ein cynghorwyr rheng flaen fynediad i'r dewisiadau talu diweddaraf ac rwy'n croesawu ymdrechion Trwyddedu Teledu i gynnig ystod eang o ddulliau talu, ond hefyd i'w cyfathrebu'n agored gyda'r gymuned cynghori ariannol.”

Seonagh Perrie, Ymgynghorwr Ariannol, Cyngor Clackmannanshire

Canolfan alwadau

Deliodd ein prif ganolfan alwadau â 7.9 miliwn o alwadau, lleihad o 11.2%. Mae'r newid yn adlewyrchu'r ffaith fod mwy o gwsmeriaid yn defnyddio'r wefan a'r ymgyrch i wella ansawdd ein gwasanaeth, sy'n golygu fod llai o bobl yn ffonio gydag ymholiadau. O'r galwadau hyn, deliwyd â 33% ohonynt yn defnyddio gwasanaethau awtomatig, tra bod asiantau'r ganolfan alwadau yn delio â'r gweddill.

Rhanddeiliaid

Yn rhan o annog pobl i gael trwydded briodol, rydym yn gweithio'n agos gydag ystod o randdeiliaid, yn cynnwys sefydliadau sy'n cynghori â sgwrsio ar ran y rhai ar incwm cyfyngedig. Rydym yn ddiolchgar i'r sefydliadau rhanddeiliaid hynny am y cymorth a roddant i ni i ledaenu'n gwybodaeth. Eleni rydym wedi bod mewn cysylltiad â 51 o sefydliadau cenedlaethol a 600 o sefydliadau lleol. Mae'r sefydliadau cenedlaethol yn cynnwys: Age Concern/Help the Aged, MENCAP, Advice UK, CAB, RNIB, RNID, Llinell Ddyled Genedlaethol, Shelter, Sefydliad Cynghorwyr Ariannol, directgov a Rhwydwaith Cyngor ar Ddyledion.

Profodd ein gwasanaeth cyfieithu – sy'n galluogi pobl i ddysgu am y Drwydded Deledu yn eu hiaith eu hunain – i fod yn boblogaidd eto. Derbyniodd y gwasanaeth, sy'n cynnig 183 o ieithoedd, 3,213 o alwadau o gymharu â 3,973, lleihad o 19% o'r flwyddyn flaenorol ond i fyny 25% o'r flwyddyn gynt. Roedd dros hanner y galwadau – 54% – yn geisiadau i siarad Pwyleg.

Cwynion

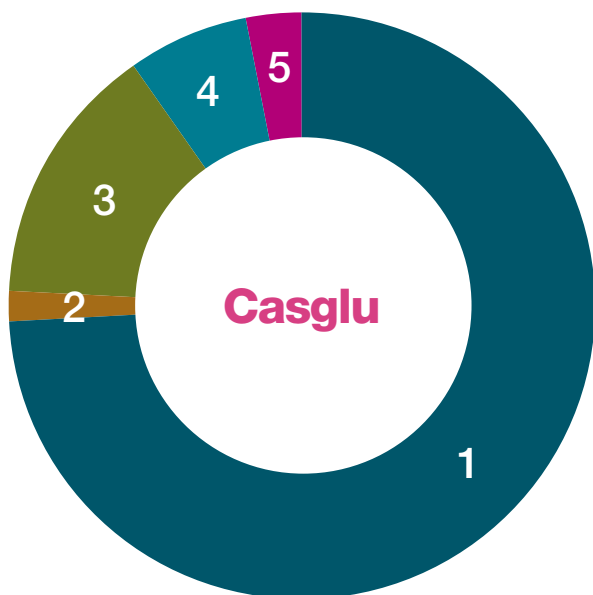
Mae'n pwyslais cynyddol ar ansawdd gwasanaeth hefyd i'w weld yn y lleihad mewn cwynion. Cafwyd 29,900 o gwynion, lleihad o 16% o gymharu â'r flwyddyn flaenorol. Enghraifft o'r newidiadau a wnaethom yw'n polisi ar y rhai sy'n rhoi gwybod i ni nad ydynt angen trwydded. Wedi derbyn hysbysiad ni fyddwn yn ysgrifennu eto am bron i ddwy flynedd gan gysylltu i wirio p'un a yw eu hamgylchiadau wedi newid o gwbl. Mae pobl yn aml yn gofyn i ni pam ein bod yn ymweld â chartrefi wedi cael hysbysiad. Rydym yn gwneud hyn am ein bod yn canfod wrth gysylltu trwy ymweliadau o'r fath fod un o bob pump angen trwydded. Mae'r gyfran hon yn gostwng a dyma pam, dan y polisi newydd hwn, ein bod yn ymweld â sampl o gartrefi yn unig yn hytrach na cheisio ymweld â phob un.

Gwasanaeth cyfieithu

Galwadau i Drwyddedu Teledu yn gofyn am gyfieithiad

laith	Cyfanswm	laith	Cyfanswm
Pwyleg	1,761	Bwlgareg	10
Portiwgaleg	213	Almaeneg	9
Pwnjabeg	115	Siapanëeg	8
Rwsieg	106	Thai	8
Wrddw	98	Albaneg	5
Arabeg	95	Groeg	5
Sbaeneg	82	Coreëg	5
Slofaceg	81	Nepali	4
Hindi	68	Fietnameg	4
Tyrceg	63	Amhareg	3
Tsiec	52	Dari	3
Bengaleg	51	Iseldireg	2
Lithwaneg	47	Creole Haiti	2
Ffrangeg	42	Indoneseg	1
Mandarin	40	Pashto	2
Somalieg	39	Swahili	2
Cantoneg	27	Armeneg	1
Rwmaneg	25	Byrmaneg	1
Farsieg	21	Croateg	1
Hwngareg	20	Gaeleg	1
Gwjwrati	19	Maleieg	1
Eidaleg	19	Mongoleg	1
Cwrdeg	17	Sinhaleg	1
Latfieg	17	Sorani	1
Tamileg	12	Tagalog	1

Cipolwg ar 2009/10



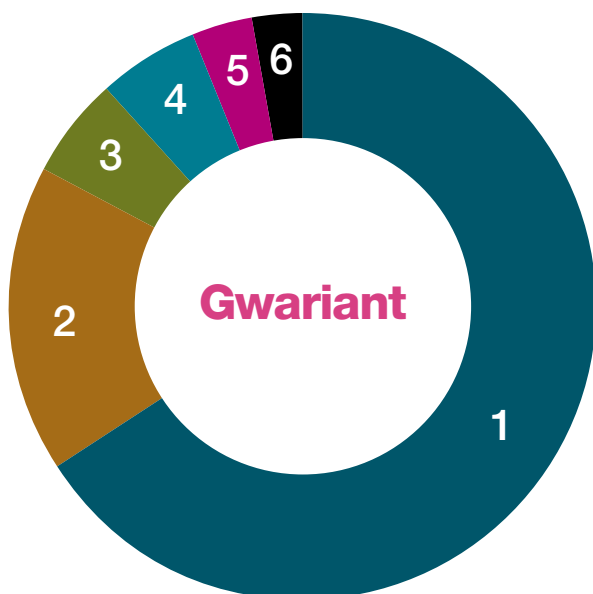
Casglu

Casglodd Trwyddedu Teledu £3.6 biliwn mewn refeniw'r llynedd, cynnydd o £85 miliwn ar y flwyddyn flaenorol.

Mae record o 25 miliwn o drwyddedau mewn grym.

1. Costau yn cynnwys canolfannau galwadau, staff maes, datgeliad a gwasanaethau dros y cownter*	£93.8m	74.3%
2. Dibrisiant systemau newydd	£2.2m	1.7%
3. Cyfathrebu yn cynnwys nodiadau atgoffa a gwybodaeth	£18.0m	14.3%
4. Postio	£8.4m	6.7%
5. Gweinyddu, rheoli cytundebau a phrosiectau**	£3.8m	3.0%
Cyfanswm	£126.2m	

m = miliwn



Gwariant

Y llynedd, fe gostiodd Trwydded Deledu lliw pob cartref oddeutu £11.88 y mis. Ar gyfartaledd, dyma sut y gwariwyd yr arian:

Ffynhonnell	£/mis
1. Teledu	7.85
2. Radio	2.01
3. Ar-lein	0.67
4. Arall	0.65
5. Casglu	0.42
6. Digidol – marchnata a Chynllun Cymorth	0.28
Cyfanswm	11.88

* Yn cynnwys ad-daliad cost gan y llywodraeth ar gyfer Trwyddedau Dros 75.

**Mae hyn yn cynnwys gosod llog a dderbyniwyd yn erbyn costau.

Sut y defnyddir eich ffi drwyddedu

% o wariant ffi trwyddedu yn ôl cyfrwng

66%

Teledu

17%

Radio

6%

Cyfryngau'r Dyfodol

11%

Arall

Gyda thrwydded gallwch fod yn dawel eich meddwl eich bod yn gwyllo rhaglenni yn gyfreithiol wrth iddynt gael eu dangos ar y teledu, waeth pa sianel ydych chi'n gwyllo. Mae'r Drwydded Deledu yn talu am ystod eang y BBC o ddarlledu domestig a gwasanaethau ar-lein sy'n rhydd o hysbysebion, cyfranddalwyr neu fuddiannau gwleidyddol.

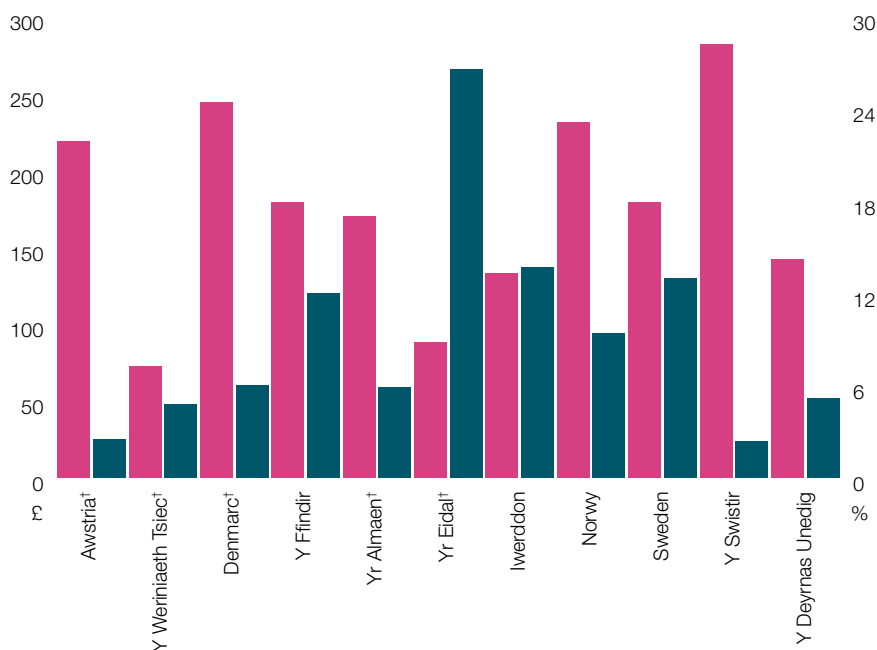
Beth mae'r ffi drwyddedu'n darparu?

Mae'r BBC yn creu, comisiynu a darlledu mwy o oriau o raglenni teledu a radio gwreiddiol nag unrhyw sefydliad darlledu arall yn y byd. Telir am yr holl gynnwys hwn – a'r sianelau teledu, gorsafoedd radio a safleoedd ar-lein ble gall cynulleidfaoedd ddod o hyd iddo – gan y Drwydded Deledu, sy'n golygu y gall holl wasanaethau'r BBC barhau i fod yn rhydd o hysbysebion, ac yn annibynnol o ddiddordebau cyfranddalwyr a gwleidyddol. Erbyn 2013, mae'r BBC wedi ymroi i sicrhau fod 90c ym mhob punt o'r ffi drwyddedu yn mynd tuag at gynnwys arbennig a'i ddarparu i'r cyhoedd.

Ffi a chyfraddau osgoi ledled Ewrop

■ Ffi trwyddedu (£)

■ Amcangyfrif o gyfraddau osgoi (%)



† Yn dynodi trwydded gyfun ar gyfer teledu a radio. Sefydliad Ffi Darlledu, ystadegau diweddaraf.

Llywodraethu a chydymffurfio

Mae 'Trwyddedu Teledu' yn nod masnach sy'n perthyn i'r BBC, yr Awdurdod Trwyddedu. Mae Ymddiriedolaeth y BBC yn goruchwyllo'r BBC ac yn sicrhau bod trefniadau ar gyfer casglu'r ffi drwyddedu yn 'effeithiol, priodol a chymesur'.

Cwblhaodd yr Ymddiriedolaeth arolwg o gasglu'r ffi drwyddedu a gafodd ei gyhoeddi ym Mawrth 2009. Fe weithredom newidiadau yn dilyn eu hargymhellion.

Roedd y rhain yn cynnwys:

- arolygu'n polisi ar gyfer y rhai sy'n ein hysbysu nad ydynt angen trwydded a'i gwneud yn haws iddynt roi gwybod i ni
- gwella ymwybyddiaeth o'r gyfraith o ran gwyllo teledu ar y rhynggrwyd
- diwygio nodiadau atgoffa cynnar i sicrhau eu bod yn hawdd i'w darllen, yn gwrtais ac nad ydynt yn gyhuddgar
- cyflwyno rhifau ffôn 03 yn lle rhai 0845

Ceisiadau Rhyddid Gwybodaeth

Derbyniom gyfanswm o 145 cais Rhyddid gwybodaeth yn ystod y flwyddyn, neu gyfartaledd o 12 y mis.

Roedd hyn yn cyfateb i 8% o bob un a dderbyniwyd gan y BBC, ond roedd yn lleihad o 23% o'r flwyddyn flaenorol. Gweithredom eithriadau ar gyfer oddeutu hanner ymatebion, yr un lefel â'r llynedd. Yr eithriadau a ddefnyddir amlaf yw'r rhai ble gallai rhyddhau gwybodaeth ragfarnu atal neu ganfod trosedd, neu fuddiannau masnachol y BBC neu'n partneriaid, neu ble gofynnir am wybodaeth sydd wedi ei ddiogelu gan y Ddeddf Diogelu Data.

Cydraddoldeb

Mae gan Drwyddedu Teledu'r BBC dri chynllun cydraddoldeb: hil, anabledd a rhyw.

Deddfwriaeth

Mae yna nifer o ddeddfau sy'n cwmpasu gwaith Trwyddedu Teledu. Maent yn cynnwys:

- Deddf Cyfathrebu 2003. Mae hon yn caniatáu i'r BBC gyhoeddi, ganslo neu addasu Trwyddedu Teledu
- Rheoliadau Cyfathrebu (Trwyddedu Teledu) 2004 (fel y'i haddasir yn flynyddol). Mae'r rhain yn sefydlu'r ffi drwyddedu ac yn disgrifio ar gyfer beth mae'r Drwydded Deledu yn eich sicrhau
- Deddf Diogelu Data (1998)
- Deddf Rhyddid Gwybodaeth (2000)
- Deddf Rheoleiddio Grymoedd Ymchwilio (2000). Mae'n delio â'r defnydd cyfreithlon o offer gwylidwriaeth i ganfod defnydd didrwydded o dderbynyddion teledu.

Mae gennym bolisiau i ddehongli'r rheoliadau hyn ar gyfer defnydd ymarferol. Mae'n cynghorydd polisi yn datblygu'r polisiau gyda chyfreithwyr arbenigol yn defnyddio'r meini prawf p'un a ydynt yn gyfreithiol gywir, yn deg i'r cwsmer, yn briodol ac yn gymesur. Rydym yn arolygu polisiau yn ôl yr angen.

Diogelwch

Rydym yn ystyried fod yr wybodaeth a gedwir gennym o'r pwys mwyaf. Mae gennym bolisiau a rheoliadau cadarn i sicrhau fod gwybodaeth yn ddiogel.

“Rydym yn falch i allu cefnogi'r ymgyrch bwysig hon eto eleni. Gyda chostau byw cynyddol, gallai Trwydded Deledu am ddim wir helpu nifer o'r bobl hŷn ar incwm isel, sefydlog sy'n cael trafferth cael dau ben llinyn ynghyd. Dylai pawb dros 75, neu sy'n agos at eu pen blwydd yn 75 oed, sicrhau eu bod yn gwneud cais am eu Trwydded Deledu am ddim.”

Robert Taylor, Prif Weithredwr, Age Cymru

“Roedd Sefydliad Ardoyne yn falch iawn i weithio gyda Thrwyddedu Teledu ar ymgyrch wybodaeth gynorthwyol a defnyddiol iawn. Mae'n bwysig iawn fod y cyhoedd yn gwbl ymwybodol o'u hobygiadau cyfreithiol parthed Trwyddedu Teledu ac rydym yn falch i allu helpu darparu aelodau'r gymuned â'r wybodaeth maent angen i gael Trwydded Deledu.”

Elaine Burns, Rheolwr, Cymdeithas Ardoyne

“Roedd y cyflwyniad a gawsom yn ddefnyddiol iawn i'n staff gan iddo roi cyfle heb ei ail iddynt gael eglurhad o weithdrefnau a phrosesau allai fod yn aneglur fel arall. Roedd hefyd yn ddiddorol i glywed am y gwaith cymunedol mae Trwyddedu Teledu yn cyflawni a'r cymorth maent yn rhoi i'r rhai sy'n cael trafferth i dalu am drwydded. Ar y cyfan, sesiwn addysgiadol a ddefnyddiol iawn.”

Cheryl Chesters, Llys Ynadon Wrecsam

Mae'r adroddiad hwn wedi ei argraffu gan gwmni CarbonNeutral® ardstyiedig i System Rheolaeth Amgylcheddol ISO 14001 ac wedi cofrestru i EMAS, y Cynllun Rheolaeth ac Archwilio Eco. Mae wedi ei argraffu ar Cocoon Offset, papur wedi ei ailgylchu sydd wedi ei wneud yn defnyddio 100% o wastraff defnyddwyr.



Recycled
Supporting responsible use
of forest resources
www.fsc.org Cert no. SGS-COC-0620
© 1996 Forest Stewardship Council



Dylunio gan luminous.co.uk

Argraffwyd gan Beacon Press



Cysylltu â ni

Rydym yn hoffi cael adborth. Cysylltwch â ni i roi eich barn am yr Adolygiad Blynyddol hwn neu i gynnig sylwadau ar unrhyw agwedd ar Drwyddedu Teledu'n fwy cyffredinol.

Dylai'r cyhoedd naill ai ffonio 0300 790 6131 neu ysgrifennu at Trwyddedu Teledu, Bryste, BS98 1TL.

Os am gysylltu â Thrwyddedu Teledu ar ran sefydliad neu bwrpas proffesiynol, ewch drwy'r Swyddfa Ymgyrchu ar 020 7544 3116 neu anfonwch e-bost at campaignoffice@tvlicensing.info. Noder nad yw'r Swyddfa Ymgyrch yn gallu delio ag ymholiadau unigol.

Gellir gwneud cais am gopiâu Braille o'r adroddiad hwn trwy ffonio 0300 790 6131.

Mae'n cyfleuster minicom ar gyfer y byddar neu drwm eu clyw ar 0300 790 6050.

Mae'r adroddiad hwn hefyd ar gael yn adran 'amdanom ni' gwefan Trwyddedu Teledu: www.tvlicensing.co.uk