

Darparu mwy am lai

Eleni fe gasglwyd £125.5 miliwn yn fwy na'r llynedd.

Cyflawnom ostyngiad o 5.8% mewn costau

casglu. Cadwyd lefelau osgoi yn isel ar 5.3%.

Golyga hyn £127.2 miliwn ar gyfer rhaglenni a gwasanaethau'r BBC.

Ffeithiau allweddol

£3.5 biliwn

Wedi casglu

25 miliwn

O drwyddedi mewn grym

£119.9 miliwn

Mewn costau casglu

5.3%

Lefel osgoi

Cynnwys

02	Cipolwg ar 2008/09
04	Amdanom ni
06	Ei gwneud yn haws i dalu
08	Cadw lefel osgoi yn isel
10	Cyrraedd talwyr y drwydded
14	Beth mae'r ffi drwyddedu yn darparu?
15	Newydd eleni
16	Llywodraethu a chydymffurfio
18	Cysylltwch â ni

Mae gan dros 97% o gartrefi deledu ac mae dros 25 miliwn o Drwyddedau Teledu mewn grym ledled y Deyrnas Unedig. Rhaid i chi gael Trwydded Deledu i wyllo rhaglenni teledu wrth iddynt gael eu darlledu. Mae hyn yn wir pa bynnag fath o offer derbyn teledu a ddefnyddiwch – set deledu, blwch derbyn, recordydd fideo neu DVD, cyfrifiadur neu ffôn symudol – a sut bynnag fyddwch yn derbyn y rhaglenni – daearol, lloeren, cebl neu trwy'r rhynggrwyd.

Ein hamcan yw uchafu refeniw'r ffi drwyddedu trwy gasglu'r ffi drwyddedu yn y modd mwyaf cost effeithiol, darparu'r gwerth gorau ar gyfer talwyr y drwydded a sicrhau bod cymaint o arian â phosibl yn mynd tuag at ariannu rhaglenni a gwasanaethau'r BBC.

Mae Trwyddedu Teledu yn hysbysu pobl am yr angen i brynu trwydded deledu, anfon nodiadau atgoffa pan fydd angen adnewyddu trwydded, ac yn delio ag ymholiadau, ceisiadau a thaliadau. Rydym hefyd yn sicrhau ein bod yn gorfodi'r ffi drwyddedu ac yn mynd ar ôl rhai sy'n osgoi ei dalu.

Cipolwg ar 2008/09

Casglu ffi'r drwydded

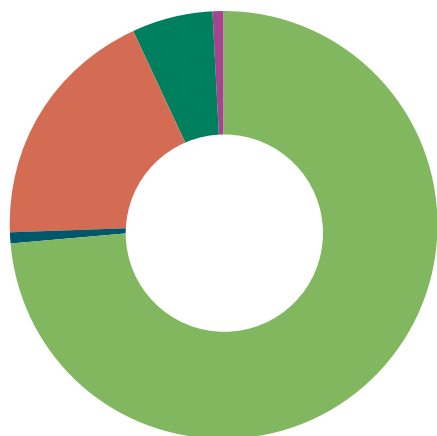
Casglodd Trwyddedu Teledu £3.5 biliwn mewn refeniw'r llynedd, cynnydd o £125.5 miliwn ar y flwyddyn flaenorol. Mae record o 25 miliwn o drwyddedau mewn grym.

£3.5bn

Refeniw a gasglwyd

Cost casglu 2008/09

	£miliwn	%
Costau casglu	88.4	73.7
Dibrisiant systemau newydd	1.1	0.9
Cyfathrebu	22.3	18.6
Postio	7.1	5.9
Gweinyddu a rheoli cytundebau	1.0	0.8
Cyfanswm	119.9	



Casglu

Sut mae'r ffi drwyddedu'n cael ei gwario

Y llynedd roedd Trwydded Deledu lliw pob cartref yn costio tua £11.63 y mis – neu tua 38c y dydd. Ar gyfartaledd, dyma sut y gwariwyd yr arian:

£8.00

Teledu

£2.01

Radio

£0.61

Ar-lein

£0.42

Casglu ffi trwyddedu

£0.42

Arall

£0.17

Digidol – marchnata a Chynllun Cymorth

£11.63

Cyfanswm pob mis

Gwariant



Amdanom ni

Mae ‘Trwyddedu Teledu’ yn cynnwys grŵp o sefydliadau sy’n cydweithio i weinyddu casglu a gorfodaeth ffi’r drwydded deledu. Mae’r sefydliadau yn gweithio dan gytundeb i Uned y Ffi Drwyddedu yn y BBC sydd, fel yr Awdurdod Trwyddedu, yn awdurdod cyhoeddus ac yn gyffredinol gyfrifol.

Defnyddia’r sefydliadau a gytundebir gan y BBC y nod masnach ‘Trwyddedu Teledu’. Ein hamcan cyffredinol yw bod mor effeithiol â phosibl o ran casglu’r ffi trwyddedu i ddarparu’r swm mwyaf posibl o arian ar gyfer rhaglenni a gwasanaethau’r BBC.

Cyflawni trwy bartneriaid arbenigol

Mae’n gwaith yn cynnwys hysbysu pobl o’r angen i brynu trwydded ac anfon nodiadau atgoffa at ddeiliaid trwyddedau, yn ogystal â delio ag ymholiadau, ceisiadau a thaliadau. Rydym hefyd yn erlid pobl a ganfyddir i fod yn gwyllo teledu heb drwydded.

Mae tîm galluog o bobl yn y BBC yn arwain gwaith ein partneriaid Trwyddedu Teledu. Mae Capita Business Services yn rhedeg ein dwy ganolfan alwadau fwyaf ac yn darparu swyddogion ymchwilio; mae Revenues Management Services yn gyfrifol am ein cynlluniau taliadau arian parod tra bod PayPoint yn cynnig gwasanaethau dros y cownter*. Cyflawnir ein gwaith marchnata – yn cynnwys hysbysebu, marchnata uniongyrchol a chysylltiadau cyhoeddus – gan grŵp AMV BBDO. UK Mail yw’n contractwr post.

Mae’r BBC yn aelod o’r Sefydliad Ffi Darledu, a sefydlwyd yn 2006. Mae aelodau eraill yn cynnwys Awstria, Y Weriniaeth Tsiec, Denmarc, Y Ffindir, Yr Almaen, Yr Eidal, Iwerddon, Norwy, Sweden a’r Swistir.

Ein hamcan yw casglu’r ffi trwyddedu teledu gan bawb sydd agen un yn ôl y gyfraith ac i wneud hyn yn y modd mwyaf cost effeithiol posibl. Mae angen trwydded deledu i wyllo unrhyw raglen deledu wrth iddo gael ei darledu ac fe ddefnyddir yr arian a gesglir i ariannu’r BBC. Mae ffi’r drwydded deledu yn rhan sylweddol o incwm y BBC.

Conglfaen busnes Trwyddedu Teledu yw’n cronfa ddata. Dyma un o gronfeydd data mwyaf cynhwysfawr y wlad gyda hyd at 30 miliwn o gyfeiriadau busnes a chartrefi. Rydym yn ei ddiweddarau’n rheolaidd gan ddefnyddio ffonyonellau masnachol a hefyd yn dibynnu ar wybodaeth gan ein cwsmeriaid a’n swyddogion ymchwilio.

“Bydd pobl hŷn yn aml yn gofyn am gymorth gan Help the Aged i lenwi ffurflenni cymhleth, felly mae’r camau gan Drwyddedu Teledu i symleiddio a lleihau gwaith papur diangen yn llwyddiant mawr i synnwyr cyffredin. Pan fydd arian yn brin, mae’n braf gwybod os ydych dros 75 oed bod rhai pethau’n dal ar gael am ddim. A nawr, os ydych wedi adnewyddu’ch Trwydded Deledu wedi Tachwedd 2007 fydd ddim rhaid i chi boeni amdano am dair blynedd arall.”
David Sinclair, Pennaeth Polisi, Help the Aged

“Mae’n bwysig fod lleiafrifoedd ethnig yn cael gwybodaeth, ac yn gynnar wedi iddynt gyrraedd, am reolau a rheoliadau eu hamgylchedd newydd. Felly mae bod yn rhan o ymdrechion fel hyn i rannu gwybodaeth a chodi ymwybyddiaeth gyda Thrwyddedu Teledu yn le naturiol i ni.”
Dr Debebe Legesse, Arweinydd Tîm Cyngor a Chefnogaeth, Cyngor Ffoaduriaid Cymru

Uned Ffi Drwyddedu'r BBC

Tîm o tua 30

Cyfathrebu Marchnata

Consortiwm AMV

Hysbysebu
Marchnata
Uniongyrchol
Cysylltiadau
Cyhoeddus

Casglu a gorfodaeth

Capita Business Services

Canolfan alwadau
Gweithwyr maes
Gweinyddu

Casglu

PayPoint

Taliadau dros
y cownter

Revenues Management Services

Taliadau arian parod

Swyddfa'r Post

Taliadau dros
y cownter yn
Ynysoedd y Sianel
ac Ynys Manaw

Gwasanaethau Post

UK Mail

Ei gwneud yn haws i dalu

Mae Trwyddedu Teledu yn arloesi'n gyson i ddatblygu dulliau o leihau cost casglu'r ffi drwyddedu a'i gwneud yn haws i bobl dalu.

Rydym wedi darparu nifer o ddulliau talu sy'n cynnwys unrhyw beth o'r taliad lleiaf o lai na £1 i brynu'r drwydded mewn un taliad.

Rydym am wneud prynu trwydded mor hawdd â phosibl, gan alluogi pobl i dalu am eu trwydded pryd bynnag a sut bynnag maent eisiau. I'w gwneud yn haws i dalwyr, rydym wedi gwneud cryn ymdrech i ddatblygu sianelau talu hunanwasanaeth.

Sut mae pobl yn talu:

- debyd uniongyrchol yw'r dull mwyaf poblogaidd o dalu – 68% o werthiant
- yr ail ddull mwyaf poblogaidd yw talu gyda cherdyn credyd neu ddebyd, naill ai ar-lein neu dros y ffôn
- Denodd PayPoint 7.9% o werthiant trwyddedau

Tueddiadau talu:

- defnyddir ein gwefan yn gynyddol – gwerthwyd 1.8 miliwn o drwyddedau yn defnyddio'r we, 17% yn fwy nag yn 2007/08
- mae e-drwyddedau'n boblogaidd – gofynnwyd am 886,000, cynnydd o 82% ar y llynedd
- yn ystod y flwyddyn fe gyflwynom wasanaeth newydd i alluogi pobl ar gynlluniau arian parod i dalu drwy neges destun. Mae hyn wedi bod yn boblogaidd gan dderbyn 20,000 o daliadau misol yn ystod y flwyddyn

Dulliau o dalu

% o drwyddedau a ddarparwyd gan ddull talu (ac eithrio dros 75 oed)

	2003/04	2004/05	2005/06	2006/07	2007/08	2008/09
Debyd Uniongyrchol (blynyddol, chwarterol, misol)	55.7	58.2	60.9	64.7	67.0	68.1
Cardiau credyd/debyd (yn cynnwys Goldfish tan 2006/07)	3.9	4.2	4.3	7.0	7.9	8.3
Siec/arian parod:						
– post	4.7	4.3	4.0	6.7	6.0	5.4
– Swyddfa'r Post yn cynnwys stampiau ac ynysoedd	29.3	26.7	24.0	5.4	0.2	0.2
Cerdyn Cynilo	–	–	–	2.6	3.0	2.8
PayPoint	0.1	0.1	0.2	7.0	8.9	7.9
Cerdyn Talu*	6.1	6.3	6.4	6.4	6.7	7.2
Bancio o'r Cartref	0.2	0.2	0.2	0.2	0.2	0.2

1.8m

O Drwyddedau wedi eu gwerthu ar y we

82%

Cynnydd mewn e-drwyddedau
a werthwyd

68.1%

Yn talu trwy ddebyd
uniongyrchol

8.3%

Yn talu gyda cerdyn debyd/
credyd

7.9%

Yn talu trwy PayPoint

7.2%

Yn talu gyda Cherdyn Talu

5.4%

Yn talu trwy'r post

2.8%

Yn talu gyda Cerdyn Cynilo

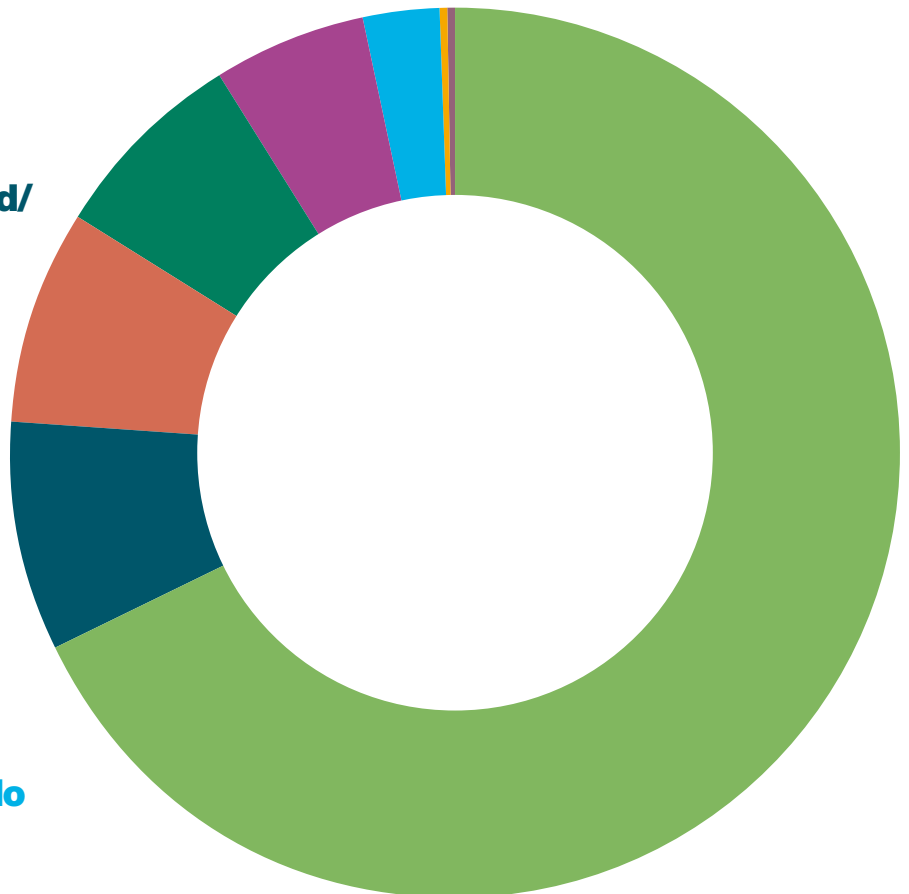
0.2%

Yn talu yn Swyddfa'r Post

0.2%

Yn talu trwy fancio yn
y cartref

Cynnig dewis o gynlluniau talu



Cadw niferoedd sy'n osgoi talu yn isel

Mae'n well gennym i bobl dalu am eu trwydded teledu na gorfod cael eu herlid, a dyma pam ein bod wedi datblygu nifer o gynlluniau talu. Ar ran y mwyafrif gonest, fodd bynnag, mae'n deg ein bod yn erlid y rhai sy'n osgoi talu.

Amcangyfrifir bod 5.3% yn ceisio osgoi talu, sy'n gyfrifiad o'r nifer o eiddo ble nad oes trwydded ond ble credir fod angen trwydded. Mae'r amcangyfrif hwn o'r lefel osgoi yn cynrychioli incwm colledig o £195 miliwn i'r BBC.

Rydym wedi llwyddo i gadw lefelau osgoi yn isel ar 5.3%. Mae hyn yn gynydd bychan o gymharu â lefel y llynedd o 5.2% ac yn cynrychioli'r amgylchiadau economaidd presennol. Fodd bynnag, gellir gosod y cynnydd hwn yn erbyn gwell effeithlonrwydd wrth gasglu. Roedd cost gyfunol casglu ac osgoi yn 8.7%, 0.1% yn llai na'r llynedd.

Swyddogion ymchwilio

Os na fydd pobl yn prynu Trwydded Deledu efallai y byddant yn derbyn ymweliad gan un o'r swyddogion ymchwilio. Cyflawnodd ein swyddogion ymchwilio 3.8 miliwn o ymweliadau yn ystod y flwyddyn, 200,000 yn fwy na'r flwyddyn flaenorol diolch i fesurau effeithlonrwydd pellach. Bu cyflwyniad teclynnau llaw sy'n rhoi mynediad ar unwaith iddynt i wybodaeth o'r gronfa ddata yn gymorth mawr iddynt yn eu gwaith.

Disgwylir i'n swyddogion ymchwilio fod yn gwrtais ar bob adeg a dim ond gyda chaniatâd fyddant yn croesi trothwy eiddo.

Rhaid i swyddogion ymchwilio:

- ddangos prawf o hunaniaeth
- fod yn gwrtais ac esbonio pam eu bod yn ymweld
- beidio bygwth na dychryn
- ddod i mewn i'r adeilad gyda chaniatâd yn unig
- adael yr eiddo os gofynnir iddynt wneud
- gymryd datganiad, os oes angen, wedi ei lofnodi gan y cyfwelai, gan sicrhau bod y cyfwelai yn ymwybodol o oblygiadau'r datganiad

Os gwrthodir caniatáu mynediad i eiddo, gallwn wneud cais i'r llys am warant chwilio neu ddefnyddio offer datgeliad. Dim ond wedi ymdrechu gyda llwybrau eraill mwy cost effeithiol y defnyddir offer datgeliad. Rheolir defnydd o'r offer gan y Ddeddf Rheoleiddio Pwerau Ymchwilio 2000.

Costau casglu

	2006/07 £miliwn	2006/07 % o gostau	2007/08 £miliwn	2007/08 % o gostau	2008/09 £miliwn	2008/09 % o gostau
Costau yn cynnwys canolfannau galwadau, staff maes, datgeliad a gwasanaethau dros y cownter*	98.9	74.6	87.3	71.8	88.4	73.7
Dibrisiant systemau newydd	0.8	0.6	1.2	1.0	1.1	0.9
Cyfathrebu yn cynnwys nodiadau atgoffa ac ymgyrchoedd gwybodaeth	19.0	14.3	22.6	18.6	22.3	18.6
Postio	10.7	8.1	9.1	7.5	7.1	5.9
Gweinyddu a rheoli cytundebau	3.2	2.4	1.4	1.2	1.0	0.8
Cyfanswm	132.6		121.6		119.9	

Cyfradd osgoi a chostau casglu fel % o refeniw

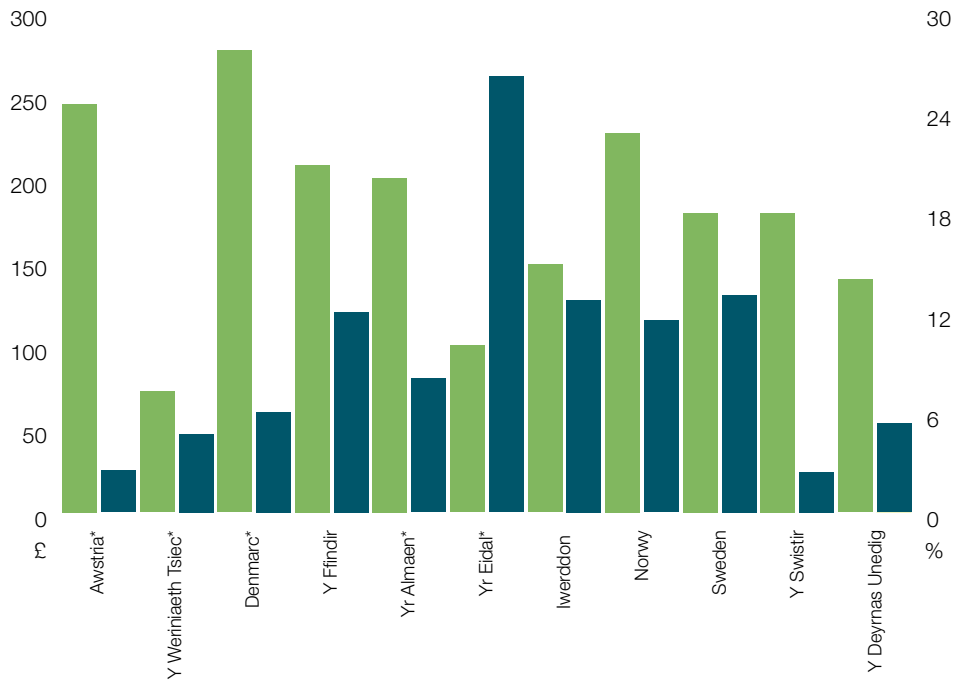
	2002/03	2003/04	2004/05	2005/06	2006/07	2007/08	2008/09
Cyfradd osgoi**	5.6	4.9	4.7	4.8	5.2	5.2	5.3
Costau casglu	5.5	5.4	5.2	4.9	4.1	3.6	3.4
Cyfanswm	11.1	10.3	9.9	9.7	9.3	8.8	8.7

Ffi a chyfraddau osgoi ledled Ewrop

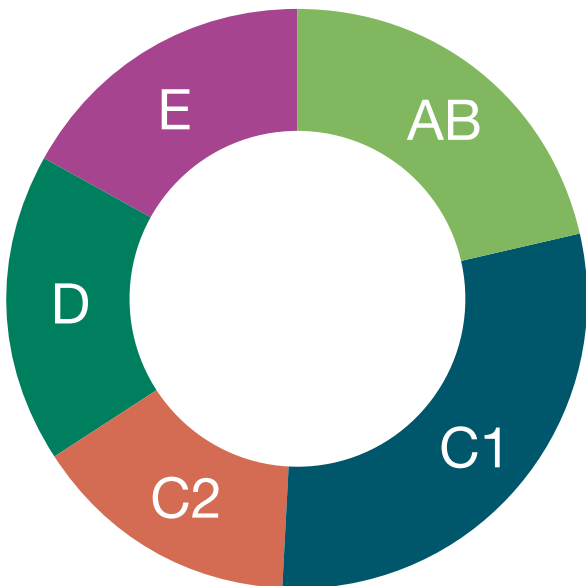
Ffi Trwydded (£)

Amcangyfrif o gyfraddau osgoi (%)

*Yn dynodi trwydded gyfun ar gyfer teledu a radio.

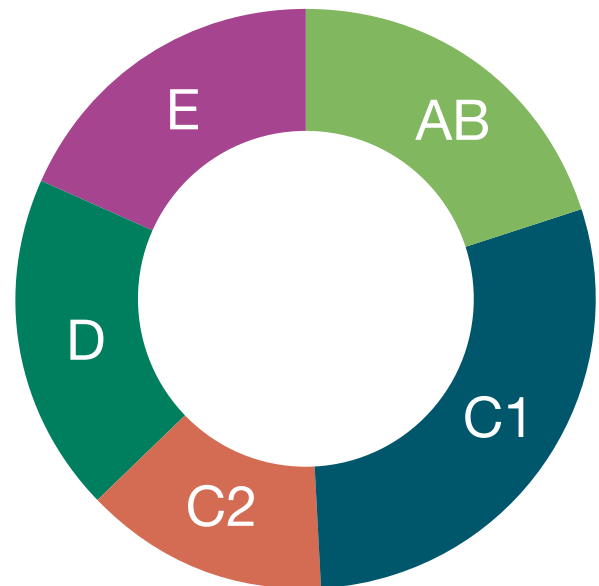


Sefydliad Ffi Darlledu, ystadegau diweddaraf.



Dosbarthiad graddiad cymdeithasol o eiddo sydd angen trwydded – sylfaen trwyddedadwy

AB 21.52%
C1 29.42%
C2 14.94%
D 17.33%
E 16.79%



Dosbarthiad graddiad cymdeithasol eiddo heb drwydded

AB 20.19%
C1 29.18%
C2 13.63%
D 18.79%
E 18.21%

Cyrraedd talwyr y drwydded

Rydym yn cyrraedd cynulleidfa enfawr gyda'n negeseuon ynghylch pryd fyddwch angen trwydded deledu a sut i brynu un. Mae gennym sawl dull o gyflawni hyn: trwy lythyr, trwy'n gwefan, gyda hysbysebion, yn y wasg, trwy'n swyddogion ymchwilio, a thrwy weithio gyda'r gymuned neu grwpiau diddordeb arbennig. Rydym yn cydbwyso ein negeseuon i atal osgoi gyda detholiad o gyfathrebu i godi ymwybyddiaeth o'r dulliau hawdd o dalu. Rydym hefyd yn tynnu sylw at yr opsiynau hunanwasanaeth sy'n caniatáu i bobl dalu yn ôl eu cyfleuster.

Mae cryn dipyn o weithgaredd Trwyddedu Teledu wedi ei anelu'n uniongyrchol at dalwyr y drwydded ac eraill yn targedu'r rhai sy'n osgoi talu. Defnyddiwn ein gwaith cyfathrebu i hysbysu pobl ei bod yn hawdd iawn cael Trwydded Deledu a bod sawl ffordd o dalu. Ond os na fyddwch yn prynu trwydded a'ch bod angen un, mae perygl y cewch eich erlid a chael dirwy o hyd at £1,000.

Post uniongyrchol

Cyflawnir y mwyafrif o'n cyfathrebu gyda chwsmeriaid trwy'r post gan mai dyma'r dull mwyaf cost effeithiol. Mae'r rhan fwyaf o gwsmeriaid yn derbyn nodyn atgoffa pan fydd angen adnewyddu eu trwydded, ac yna byddant yn adnewyddu. Bydd unigolion sy'n oedi i adnewyddu yn derbyn llythyrau graddol mwy gorfodol.

Gwefan

Mae gan ein gwefan wybodaeth helaeth am Drwyddedu Teledu a bydd yn ateb y rhan fwyaf o gwestiynau. Fodd bynnag, gall chwsmeriaid hefyd gysylltu trwy e-bost, post, ffôn neu lythyr.

Hysbysebu

Rydym hefyd yn defnyddio hysbysebion i roi gwybod i bobl am Drwyddedu Teledu.

Yn Ebrill 2008 fe lansiom ymgyrch hysbysebu newydd, o'r enw Dinas Cylched. Gyda'r is-bennawd, 'Mae'r cyfan yn y gronfa ddata', fe'i defnyddir mewn sawl ffordd, i bwysleisio cryfder ein cronfa ddata, i ategu'r risg o osgoi talu, ac i roi gwybod i bobl am ddulliau o brynu trwydded.

Dengys ymchwil bod 88% o bobl a fynegodd farn yn credu ei bod yn bwysig i Drwyddedu Teledu anfon negeseuon cryf at unigolion sy'n osgoi. Mae'n hymgyrchoedd cyfathrebu wedi cael dipyn o glod ac wedi derbyn nifer o wobrau diwydiant.

Yn adolygiad diweddar Ymddiriedolaeth y BBC o Drwyddedu Teledu, argymhellodd yr Ymddiriedolaeth gynnal arolwg o lythyrau atgoffa cynnar.

Ceir rhagor o fanylion yn yr adran Llywodraethu a chydymffurfiad ar dudalen 16.

Gwobrau

Mae'n hymgyrch 'Dim Esgus' i fyfyrwyr wedi ennill nifer o wobrau eleni.

MCCA 2008:

Teilyngdod – Integredig Gorau

Gwobrau DMA International Echo 2008:

Efydd – Cyfathrebu/Cyfleustodau/Busnes-i-Fusnes

Gwobrau DMA 2008:

Aur – Busnes-i-Ddefnyddwyr

Arian – Integreiddiad

Aur – Marchnata yn y Maes

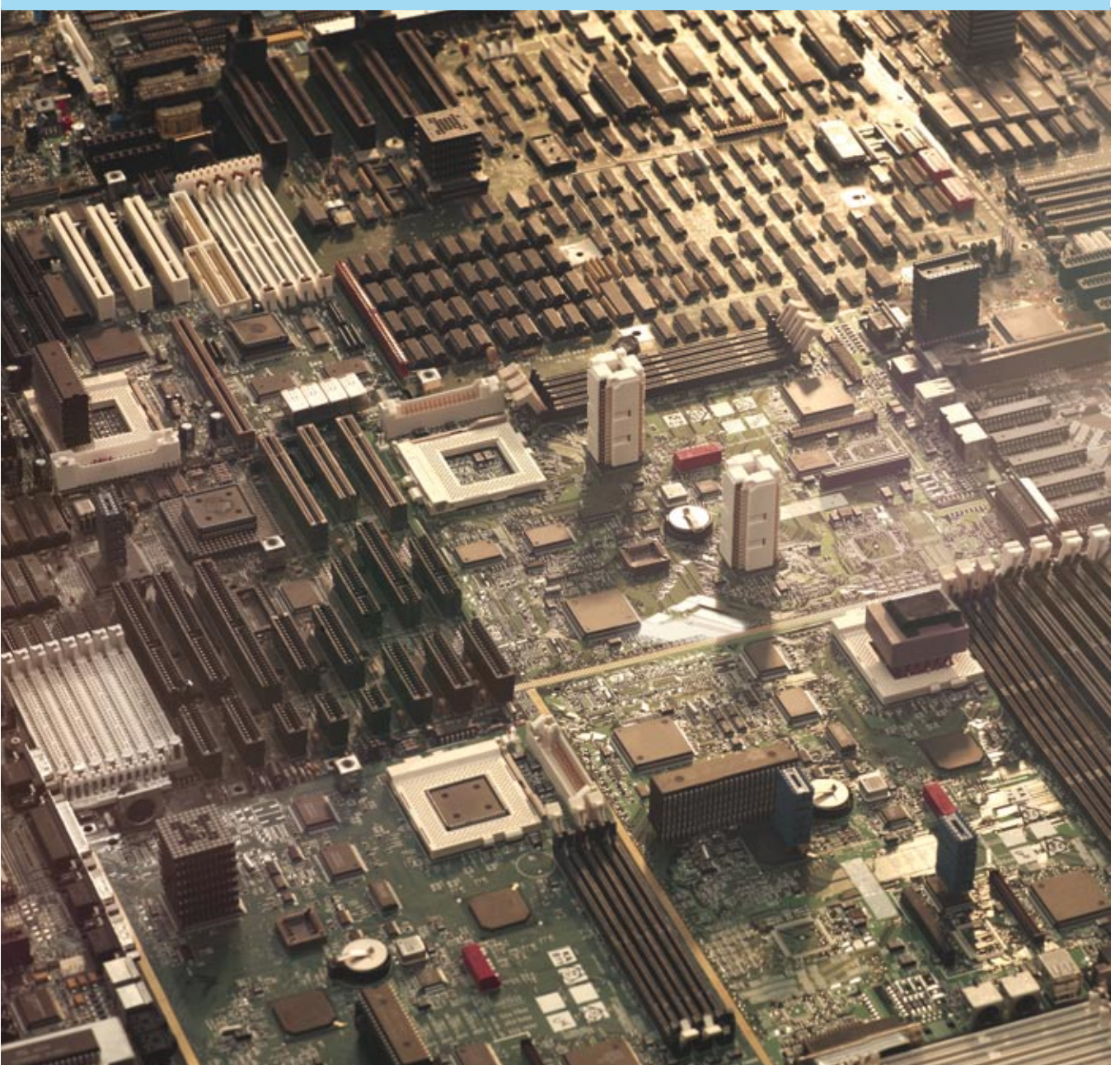
Roedd 'Dim Esgus' hefyd ar y rhestr fer ar gyfer Ymgyrch Integredig Gwobrau Rhagoriaeth CIPR. Roedd ein hymgyrch cynhwysiant cymdeithasol ar restr fer Gwobrau Aur IPRA.

8.9m

Galwadau a dderbyniodd ein
canolfan alwadau

14.9%

Gostyngiad mewn galwadau
a dderbyniwyd



170

leithoedd a gynigir

2,232

Galwadau i'r gwasanaeth cyfieithu Pwyleg

Gwasanaeth cyfieithu

Galwadau i Drwyddedu Teledu yn gofyn am gyfieithiad

Pwyleg	2,232	Siapanëeg	12
Portiwgaleg	251	Thai	8
Arabeg	131	Fietnameg	8
Pwnjabeg	108	Latfieg	7
Tyrceg	105	Tagalog	7
Wrddw	105	Albaneg	6
Rwsieg	104	Nepali	6
Sbaeneg	101	Tigrinya	6
Somalieg	80	Groeg	5
Bengaleg	77	Dari	3
Mandarin	64	Sinhaleg	3
Slofaceg	64	Swahili	3
Hindi	63	Armeneg	2
Ffrangeg	54	Bosnieg	2
Tsieceg	49	Mongoleg	2
Lithwaneg	38	Pashto	2
Hwngareg	30	Affricaneg	1
Cantoneg	29	Croateg	1
Rwmaneg	29	Iseldireg	1
Tamileg	29	Ewe	1
Farsieg	26	Kosofeg	1
Gwjwrati	25	Oromo	1
Eidaleg	22	Sorani	1
Cwrdeg	21	Twi	1
Bwlgareg	16	Wcreineg	1
Coreëg	15	Yoruba	1
Almaeneg	13		

“Mae Canolfan Adnoddau Cymunedol Ballymoney yn darparu cefnogaeth a gwybodaeth i gymunedau gwledig, yn aml i aelodau hŷn cymdeithas ac o bosibl nid yw Saesneg yn iaith gyntaf iddynt. Rydym yn hapus i weithio gydag a derbyn gwybodaeth gan Drwyddedu Teledu Gogledd Iwerddon sy'n sicrhau ein bod yn gwybod am newidiadau i'r ffi drwyddedu, gostyngiadau sydd ar gael a dulliau o dalu.”

Lee Millen, Swyddog Gwybodaeth, Canolfan Adnoddau Cymunedol Ballymoney

“Fel cymuned sy'n gynyddol gynnwys pobl o amrywiol genedligrwydd, mae'n hanfodol fod gwybodaeth ar gael ar y ffurf fwyaf priodol ar gyfer pob dinesydd. Felly rydym yn gwbl gefnogol o waith Trwyddedu Teledu i ddarparu gwybodaeth mewn ystod eang o ieithoedd er mwyn bodloni anghenion cymuned gydwladol.”

Kathy Anderson, Rheolwr, Swyddfa Cyngor ar Bopeth Montrose

Rhanddeiliaid

Rydym yn gweithio'n agos gyda sefydliadau rhanddeiliaid eraill i'n helpu i gyrraedd detholiad o gynulleidfaoedd, yn cynnwys y rai allai fod yn cael trafferth talu a'r rhai sy'n siarad Saesneg fel ail iaith. Rydym yn gwerthfawrogi cymorth y sefydliadau rhanddeiliaid hyn. Eleni rydym wedi gweithio gyda 51 o sefydliadau cenedlaethol a detholiad o gyrff lleol, yn cynnwys:

Sefydliad Cyngorwyr Ariannol, Cyngor ar Bopeth, Money Advice Scotland, Shelter, Advice NI, Gwasanaeth Cynnal Cenedlaethol i Geiswyr Lloches, Ffederasiwn Prydain Cyngorau Cydraddoldeb Hiliol, RNIB, Age Concern a Help the Aged.

Rydym hefyd yn cynnig gwasanaeth cyfieithu i 170 o ieithoedd ar gyfer pobl sy'n ffonio Trwyddedu Teledu ac yn gofyn am esboniad yn eu hiaith.

Y llynedd derbyniodd y gwasanaeth hwn 3,973 o geisiadau, cynnydd o 34% ar y flwyddyn flaenorol (2,972).

Mae'n canolfannau galwadau yn delio ag ymholiadau gan y cyhoedd.

Diolch i welliannau yn ein prosesau, deliodd prif ganolfannau galwadau Trwyddedu Teledu ag 8.9 miliwn o alwadau y llynedd, i lawr 14.9% ar ystadegau'r flwyddyn flaenorol. O'r rhain, deliodd asiant â 6.3 miliwn, neu 71%, ohonynt, tra bod 2.6 miliwn, neu 29%, wedi defnyddio'n system awtomataidd.

Cwynion

Cododd cwynion i 35,750 o gymharu â 33,849 y flwyddyn flaenorol – er y dylid ystyried hyn yng nghyd-destun ymchwil* sy'n dangos tuedd cyffredinol gynyddol ymysg defnyddwyr i gwyno.

Yn dilyn adborth, rydym wedi rhoi'r gorau i anfon llythyr at gyfeiriadau ble ceir trwydded wedi i fanwerthwyr yn ein hysbysu bod rhywun wedi prynu offer teledu newydd.

Un mater mae pobl yn aml yn gofyn am ragor o wybodaeth amdano yw'n polisi ar bobl heb deledu. Os bydd rhywun yn dweud wrthym nad ydynt angen trwydded, byddwn yn ymweld â'r eiddo i wirio hyn. Pan gysylltodd Trwyddedu Teledu â phobl ar yr ymweliadau hyn, roedd chwarter ohonynt angen trwydded. Wedi gwirio'n cofnodion, ni fyddwn yn cysylltu eto am nifer o flynyddoedd. Yna byddwn yn cysylltu o bryd i'w gilydd i ofyn a yw pethau'n dal yr un fath.

Beth mae'r ffi drwyddedu'n darparu?

Y drwydded deledu sy'n talu am wasanaethau darlledu ac ar-lein domestig y BBC. Mae hyn yn caniatáu ar gyfer detholiad helaeth o wasanaethau cyhoeddus poblogaidd i bawb, heb hysbysebion ac yn annibynnol o hysbysebwr, cyfranddalwyr a buddiannau gwleidyddol.

% o wariant ffi trwyddedu yn ôl cyfrwng

Teledu

69%

Radio

17%

Cyfringau'r Dyfodol

5%

Teledu Rhwydwaith



Radio Rhwydwaith



Cyfringau'r Dyfodol



Newyddiaduraeth



Newydd eleni

Dros y 12 mis diwethaf, rydym wedi gwella'n gwasanaethau. Rydym wedi datblygu gwaith cyfathrebu marchnata cymhellol a gwelliannau technegol sydd wedi helpu cadw lefelau osgoi yn isel.

Yn rhan o'n datblygiad parhaus rydym wedi ystyried adborth o Ymddiriedolaeth y BBC sy'n cynrychioli barn talwr ffi'r drwydded.

Gweithredol

Mae **hunanwasanaeth** yn duedd bwysig ar gyfer talwyr ffi'r drwydded ac mae nifer o fentrau yn helpu talwyr i dalu neu gysylltu â ni fel fo'n gyfleus iddynt:

- rydym ar fin lansio ein **gwefan** newydd. Bydd yn darparu mynediad o'r radd flaenaf i wybodaeth i alluogi cwsmeriaid i ddiweddarau manylion personol yn ddi-ddrafferth. Bydd cwsmeriaid hefyd yn gallu edrych ar eu trwydded ar-lein
- fe gyflwynom **wasanaeth SMS** i alluogi cwsmeriaid arian parod i wneud taliadau, yn ogystal â negeseuon atgoffa SMS
- fe lansiom **wefan newydd ar gyfer ein cwsmeriaid arian parod**. Mae hyn yn galluogi pobl i wneud taliad a gwirio manylion
- rydym wedi gwella'n **gwasanaeth ffôn awtomataidd**

Teclynnau llaw ar gyfer swyddogion ymchwilio – mae pob un o'n swyddogion ymchwilio wedi derbyn teclyn llaw. Felly mae ganddynt fynediad ar unwaith i'r gronfa ddata a gallant ddiweddarau gwybodaeth yn y fan a'r lle.

Rydym yn gweithio i hysbysu cwsmeriaid wrth i dechnoleg newid. Er enghraifft, rhaid i chi fod â thrwydded os ydych yn gwylio neu recordio darllediadau byw trwy iPlayer y BBC. Rhoddir rhybudd o hyn i wylwyr trwy **neges naid**.

Rydym wedi llwyddo i gwblhau **rhaglen sylweddol o welliannau** ar gyfer pobl yn byw ar Ynys Manaw, Jersey a Guernsey. Erbyn hyn gall yr ynysoedd fwynhau manteision y Cerdyn Talu a'r Cerdyn Cynilo yn ogystal â gwell gwasanaeth i gwsmeriaid.

Mae gennym **fflyd newydd o faniau datgelu** sy'n cael eu gosod ag offer datgelu soffistigedig ar hyn o bryd er mwyn bod yn weithredol yn 2009/10.

Marchnata

Dechreuom **ymgyrch hysbysebu newydd** yn Ebrill 2008. Dan y pennawd 'Dinas Gylched', fe ddefnyddir yr ymgyrch ar y teledu, radio a byrddau biliau i atgoffa cwsmeriaid o'r angen am drwydded a dulliau cyfleus o dalu.

Rydym wedi dechrau'r broses o **ail-dendro ein cytundeb marchnata uniongyrchol ac argraffu**. Byddwn yn cyhoeddi'r canlyniad yng ngwanwyn 2010.

Llywodraethu

Cyflawnodd Ymddiriedolaeth y BBC **arolwg o gasglu'r ffi drwyddedu**. Mae'r BBC wedi ymateb gyda chynllun gweithredu yn amlinellu beth fyddwn yn wneud i ymateb i'w argymhellion i gyd. Am ragor o wybodaeth ar hyn, gweler yr adran Llywodraethu a chydymffurfio ar dudalen 16.

Llywodraethu a chydymffurfio

Mae Ymddiriedolaeth y BBC yn goruchwylio'r BBC ac yn sicrhau bod trefniadau ar gyfer casglu'r ffi drwyddedu yn 'effeithiol, priodol a chymesur'. Mae'r Ymddiriedolaeth yn rhagweithiol yn 'ceisio barn, ac ymgysylltu â, talwyr ffi'r drwydded'.

Cyflawnodd Ymddiriedolaeth y BBC arolwg annibynnol o gasglu'r ffi drwyddedu yn ddiweddar, gan ymgynghori â thalwyr y ffi drwyddedu cyn gwneud nifer o argymhellion penodol ar sut ddylid datblygu'n harddull.

Arolwg yr Ymddiriedolaeth

Rydym wedi ystyried yr argymhellion hyn a byddwn yn edrych yn arbennig ar sut ydym yn cyfathrebu gyda thalwyr ffi'r drwydded, archwilio p'un a ellid symleiddio'n cynlluniau rhandaliadau, a dulliau o gynyddu targedu ein gorfodiad.

Roedd yr argymhellion yn cynnwys:

- adolygu ein polisi ar gyfer y rhai sy'n ei hysbysu nad ydynt angen trwydded
- archwilio a ellir symleiddio'r cynlluniau talu ymhellach
- gwella ymwybyddiaeth o'r gyfraith o ran gwylio teledu ar y rhyngwyd
- diwygio nodiadau atgoffa cynnar i sicrhau eu bod yn hawdd i'w darllen, yn gwrtais ac nad ydynt yn gyhuddgar
- cyflwyno rhifau ffôn 03

Mae'r BBC wedi ymateb gyda chynllun gweithredu manwl ac amserlen ar gyfer y gweithredoedd a argymhellir.

Mae arolwg yr Ymddiriedolaeth a chynllun gweithredu'r BBC ar gael ar wefan yr Ymddiriedolaeth: www.bbc.co.uk/bbctrust/

Ceisiadau Rhyddid Gwybodaeth

Y llynedd derbyniom gyfartaledd o 16 cais Rhyddid Gwybodaeth y mis, neu 190 yn ystod y flwyddyn lawn, mwy na dwbl cyfanswm y llynedd o 90. Defnyddiwyd eithriadau ar gyfer oddeutu hanner ymatebion, yn bennaf am y gallai datgelu'r wybodaeth niweidio ataliad neu ddatgeliad trosedd neu am y byddai'n niweidio buddiannau masnachol y BBC.

Cydraddoldeb

Mae'r BBC yn ymroddedig i gydraddoldeb ac mae ganddo dri chynllun – yn cwmpasu hil, anabledd a rhyw.

Yn ystod y flwyddyn rydym wedi:

- sicrhau y gall y gronfa ddata cwynion gofnodi cwynion yn ymwneud â chydraddoldeb

- cwblhau Asesiadau Effaith Cydraddoldeb ar ein llinell ffôn ymholiadau awtomataidd ac ar ein polisi ad-daliadau. Rydym yn gweithio ar dri arall ac mae amserlen wedi ei pharatoi ar gyfer eraill

- darparu cyfieithiad o amodau'r ffi drwyddedu ar y wefan

Y fframwaith rheoleiddio

Mae prif Ddeddf Cyfathrebu 2003 a'r Rheoliadau Cyfathrebu (Trwyddedu Teledu) 2004 (fel y'u diwygir yn flynyddol) yn ymdrin â chylch gwaith Trwyddedu Teledu. Mae'r ddeddfwriaeth hon yn caniatáu'r BBC i roi a diddymu Trwyddedau Teledu ac yn disgrifio'r hyn mae Trwydded Deledu'n caniatáu i'r deiliad ei wneud.

Rydym wedi'n rhwymo hefyd gan Ddeddf Diogelu Data (1998), y Ddeddf Rhyddid Gwybodaeth (2000) a'r Ddeddf Rheoleiddio Pwerau Ymchwilio (2000).

Mae gennym nifer o bolisiau i ddehongli'r Rheoliadau. Mae'n ymgynghorwr polisi yn datblygu'r polisiau mewn cydweithrediad â chyfreithwyr arbenigol. Y meini prawf a ddefnyddir yw p'un a yw'r polisiau yn gywir yn gyfreithiol, yn deg i'r cwsmer ac yn briodol ac yn gymesur. Rydym yn adolygu polisiau arwyddocaol ar gyfnodau priodol. Mae staff y BBC yn gweithio'n agos ag asiantau Trwyddedu Teledu i esbonio polisiau ac i drafod goblygiadau gweithredol, gan helpu'n aml i ddatblygu gwybodaeth cwsmeriaid, deunyddiau hyfforddi a chyfarwyddiadau gweithio.

Mae diogelwch yr wybodaeth sydd gennym yn hollbwysig. Mae gennym bolisiau a rheoliadau cynhwysfawr i sicrhau fod yr wybodaeth yn ddiogel. Mae'n strategaeth yn cydymffurfio â'r safon diogelwch rhyngwladol ar gyfer Rheoli Diogelwch Gwybodaeth.

Mewn archwiliad o gronfeydd data a gyflawnwyd yn ddiweddar gan Ymddiriedolaeth Ddiwygio Joseph Rowntree, roedd Trwyddedu Teledu yn un o ddim ond chwech o'r 46 sefydliad sector cyhoedd a ganfuwyd i fod â chronfeydd data cymesur, angenrheidiol a chyfreithiol gywir.

Mae'r adroddiad hwn wedi ei argraffu gan gwmni CarbonNeutral® ardystiedig i System Rheolaeth Amgylcheddol ISO 14001 ac wedi cofrestru i EMAS, y Cynllun Rheolaeth ac Archwilio Eco. Mae wedi ei argraffu ar Cocoon Offset, papur wedi ei ailgylchu sydd wedi ei wneud yn defnyddio 100% o wastraff defnyddwyr.



“Rydym yn rheolaidd yn dod ar draws pobl sydd dan gryn bwysau o ran cyllideb eu cartrefi, ac mae deunydd Trwyddedu Teledu yn rhoi detholiad clir o opsiynau i bobl fodloni eu hamgylchiadau a phrynu Trwydded Deledu.”

Heather Smith o Swyddfa Cyngor ar Bopeth Central Borders

“Mae helpu tenantiaid newydd i setlo yn eu cartrefi yn rhan o wasanaeth Gwalia, ac mae ymgyrch Trwyddedu Teledu i wella ymwybyddiaeth o'r angen am drwydded deledu yn y gymuned, a darpariaeth gwasanaethau amlieithog, yn cyd-fynd â hyn.”

Michael Williams, Prif Weithredwr, Grŵp Gwalia Cyf (tai cymdeithasol)

“Mae Cyngor Bwrdeistref Down yn croesawu mentrau Trwyddedu Teledu i ddarparu gwybodaeth glir i gwsmeriaid ar opsiynau talu ac felly roedd yn dda iawn gennym allu gweithio gyda Thrwyddedu Teledu ar yr ymgyrch wybodaeth. Mae'r cyngor yn cydweithio gyda sawl haen o'r gymuned ac roedd yn teimlo fod arddangos gwybodaeth Trwyddedu Teledu ar ein gwefan yn fodd delfrydol o gyfathrebu negeseuon Trwyddedu Teledu i gymaint o bobl â phosibl. Byddem yn falch iawn i weithio gyda Thrwyddedu Teledu ar unrhyw brosiectau eraill yn y dyfodol.”

Damien Brannigan, Rheolwr Cysylltiadau a Datblygu Cymunedol, Cyngor Bwrdeistref Down

Cysylltu â ni

Rydym yn hoffi cael adborth. Cysylltwch â ni i roi eich barn am yr Adolygiad Blyneddol hwn neu i gynnig sylwadau ar unrhyw agwedd ar Drwyddedu Teledu'n fwy cyffredinol.

Dylai'r cyhoedd naill ai ffonio 0844 800 6790 neu ysgrifennu at Trwyddedu Teledu, Bryste, BS98 1TL.

Os am gysylltu â Thrwyddedu Teledu ar ran sefydliad neu bwrpas proffesiynol, ewch drwy'r Swyddfa Ymgyrchu ar 020 7544 3116 neu anfonwch e-bost at campaignoffice@tvlicensing.info. Noder nad yw'r Swyddfa Ymgyrch yn gallu delio ag ymholiadau unigol.

Gellir gwneud cais am gopiau Braille o'r adroddiad hwn trwy ffonio 0844 800 6790.

Mae'n cyfleuster minicom ar gyfer y byddar neu drwm eu clyw ar 0844 800 6778.

Mae'r adroddiad hwn hefyd ar gael yn adran 'amdanom ni' gwefan Trwyddedu Teledu: www.tvlicensing.co.uk