

 **TV LICENSING**

**TRWYDDEDU TELEDU**

[www.tvlicensing.co.uk](http://www.tvlicensing.co.uk)

# Adolygiad Blynyddol 2007/2008

# Cynnwys

- Rhagair
- Pwy ydym ni a'r hyn rydym ni'n ei wneud
- Optimeiddio casglu referniw
- Cyrraedd talwyr y drwydded
- Sut yr ymdriniwn â'r cyhoedd
- Cysylltu â ni

## Ffeithiau allweddol

- Casglodd Trwyddedu Teledu £3.4bn mewn referniw y llynedd
- Mae rhyw 25m o drwyddedau mewn grym ar hyn o bryd, ac mae hynny'n record
- £121.6m oedd y costau casglu, dim ond 3.6% o'r cyfanswm referniw
- Mae rhyw 1.6m o bobl yn prynu'u trwyddedau ar-lein erbyn hyn
- Mae lefelau osgoi talu yn sefydlog ar 5.1%, er y newidiadau demograffig
- Mae dros 1,000 o bobl sy'n osgoi talu yn cael eu dal bob dydd
- Mae'r Drwydded Teledu yn costio £139.50 ar hyn o bryd am deledu lliw, a £47 am deledu du a gwyn

Nifer yr ymweliadau â gwefan Trwyddedu Teledu



# Rhagair

Croeso i bumed Adolygiad Blynyddol Trwyddedu Teledu.

Yn gyntaf, hoffwn ddiolch i'r nifer fawr o sefydliadau yr ydym wedi gweithio mewn partneriaeth â hwy dros y flwyddyn ddiwethaf, am ein bod ni'n dibynnu arnynt i gyflawni'n nodau. Heb eu cymorth, ni fyddem yn cyrraedd gymaint o'r rheiny sy'n elwa o'n cynlluniau arian na'r rheiny y mae hawl ganddynt i gael consesiynau.

Ein nod yw cyflawni'r gwerth gorau i'r sawl sy'n talu ffi'r drwydded, gan sicrhau bod gymaint o arian â phosibl yn mynd i ariannu rhaglenni a gwasanaethau'r BBC. Gwnawn hyn drwy wneud yn siŵr nad yw pobl yn osgoi talu ffi'r drwydded a lleihau costau casglu.

- Casglodd Trwyddedu Teledu £3.4bn mewn refeniw y llynedd, cynnydd o £125.4m ar y flwyddyn flaenorol
- Mae record o 25m o drwyddedau mewn grym ar hyn o bryd
- Mae cost flynyddol casglu wedi gostwng i 3.6% (£121.6m) o'r cyfanswm refeniw, i lawr o 4.1% y llynedd.

Mae dulliau pobl o dalu am eu Trwydded Deledu yn effeithio ar arbedion posibl mewn costau casglu. Rydym wedi gwella'n gwefan i'w gwneud hi'n haws i bobl brynu'u Trwydded Deledu ar-lein. Mae cyfanswm o 1.6m o bobl bellach yn dewis y dull hwn. Mae cynnydd enfawr wedi bod yn nifer y prynwyr sy'n dewis cael eu Trwydded Deledu dros yr e-bost, gyda chynnydd o 78% yn y gwerthiannau hyn. Erbyn diwedd y llynedd, fe wnaeth rhyw 42% o bobl a brynodd eu trwyddedau ar-lein ddewis cael eu Trwydded Deledu dros yr e-bost. Rydym yn disgwyl i'r duedd hon tuag at fwy o drafodion ar-lein barhau.

Mae PayPoint wedi ein galluogi ni i dorri costau casglu fwy fyth. Mae'r rhwydwaith cynyddol o safleoedd PayPoint (tua 20,000\*) bellach yn cyfrif am gyfartaledd o 8.9% o werthiannau trwyddedau.

Mae'r mesurau hyn wedi ein helpu ni i gadw costau i lawr ac, ar yr un pryd, rydym wedi cadw'r nifer sy'n osgoi talu yn isel ar 5.1%, yr un fath â'r llynedd. Llwyddom i wneud hyn er gwaethaf heriau pobl yn osgoi talu mewn

amgylcheddau trefol gyda phreswylfeydd amlddeiliadaeth a phoblogaeth sy'n newid.

Mae bob amser yn well gennym i bobl dalu am eu Trwydded Deledu yn hytrach na chael eu herlyn, ac rydym wedi datblygu amryw o gynlluniau i helpu pobl reoli'u taliadau. Serch hynny, ar ran y mwyafrif onest sydd yn talu, mae ond yn deg ein bod yn mynd ar ôl y rhai sy'n osgoi talu.

Yn y flwyddyn ddiwethaf mae ein gweithlu maes o swyddogion ymchwilio ar draws y wlad wedi dechrau defnyddio canfodyddion llaw bach ond pwerus, a ddatblygwyd gan uned Ymchwil a Datblygu'r BBC.

Mae ein hymgyrchoedd marchnata arloesol yn dal i ennill canmoliaeth gan y diwydiant. Eleni rydym wedi ennill chwe gwobr ac wedi cyrraedd y rownd derfynol neu wedi cael cymeradwyaeth mewn pedwar o wobrau eraill.

Efallai eich bod wedi sylwi bod gwedd newydd i'n Hadolygiad Blynyddol eleni. Rydym wedi mabwysiadu nod masnach newydd yn seiliedig ar y dyluniad botwm pŵer a welir ar lawer o declynnau trydanol. Roedd yr hen un dros 20 mlwydd oed ac nid oedd yn gweithio'n dda ar-lein.



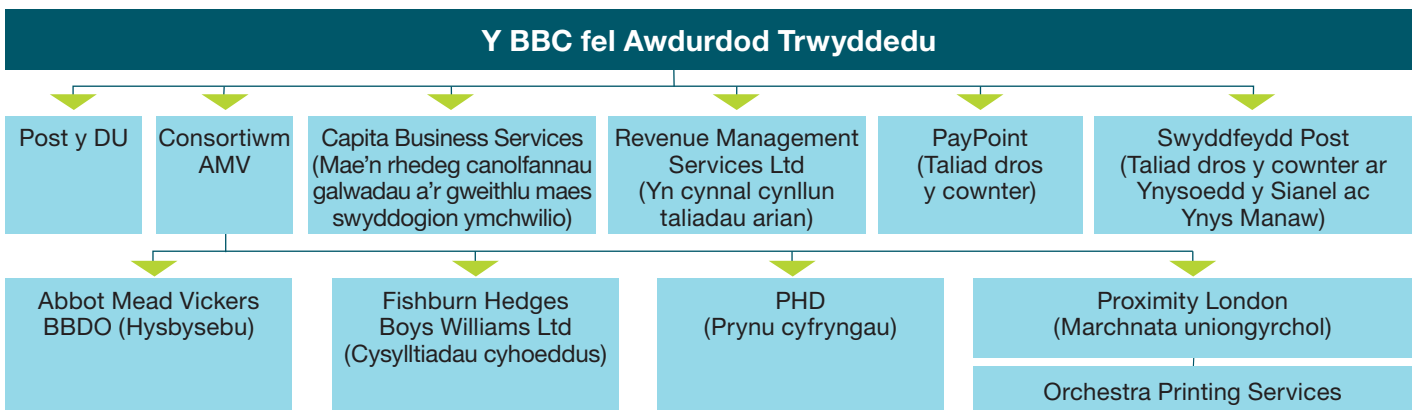
Er gwaetha'r heriau parhaus i gadw'r nifer sy'n osgoi talu ffi'r drwydded yn isel a chadw costau casglu yn isel, er ein bod yn casglu mwy o drwyddedau nag erioed o'r blaen, mae Trwyddedu Teledu yn dal mewn lle da i addasu i'r amgylchedd newidiol er mwyn cynyddu refeniw i'r eithaf i'r BBC ac i helpu mwy o bobl i gael y drwydded briodol.

Gobeithio y byddwch yn mwynhau adolygiad eleni. Fel bob amser, rydym yn croesawu adborth ar ein gwaith. Mae ein manylion cysylltu ar y clawr cefn.

**Pipa Doubtfire,  
Pennaeth Rheoli Refeniw  
Trwyddedu Teledu BBC**

\*Mae PayPoint yn gweithredu yng Nghymru, Lloegr, yr Alban a Gogledd Iwerddon, ond nid ar Ynysoedd y Sianel nac Ynys Manaw.

# Pwy ydym ni a'r hyn rydym ni'n ei wneud



Y BBC yw'r Awdurdod Trwyddedu sy'n gweinyddu casglu ffioedd y drwydded deledu a gorfodi'r system trwyddedu teledu. Mae'r BBC yn awdurdod cyhoeddus o ran ei swyddogaethau trwyddedu teledu, a gan y BBC y mae'r cyfrifoldeb cyffredinol.

Enw masnachu yw "Trwyddedu Teledu" a ddefnyddir gan yr asiantaethau a gontractir gan y BBC i weinyddu'r gwaith o gasglu ffioedd trwyddedau teledu ac i orfodi'r system trwyddedu teledu.

£139.50 yw pris cyfredol y Drwydded Teledu am deledu lliw, a £47 am deledu du a gwyn. Mae rhyw 25m o Drwyddedau Teledu mewn grym, gan gynnwys 3.9m o Drwyddedau Teledu am ddim i bobl dros 75 oed, a rhyw 40,000 o drwyddedau i bobl sy'n derbyn consesiwn oherwydd eu bod yn ddall.

Mae Trwyddedu Teledu yn ceisio cynyddu refeniw ffi'r drwydded i'r eithaf trwy gasglu'r ffi yn y dull mwyaf cost effeithlon. Dywedwn wrth bobl am yr angen i brynu Trwydded Deledu, anfonwn nodyn atgoffa i adnewyddu trwyddedau a deliwn ag ymholiadau, ceisiadau a thaliadau.

Ein cronfa ddata yw'r cyfrwng allweddol sydd gennym i nodi cartrefi sydd heb Drwydded Deledu ddilys.

*"Gweithiwn yn agos â Thrwyddedu Teledu ac rydym yn teimlo eu bod yn barod iawn i roi gwybodaeth glir a chynghor bob amser, a gall ein haelodau ni – manwerthwyr trydanol annibynnol – gymhwyso'r rhain i'w busnesau."*

Bryan Lovewell, Prif Weithredwr Cymdeithas y Manwerthwyr Radio, Trydanol a Theledu (retra)

Ar gyfer cyfeiriad nodweddiadol heb drwydded, anfonwn lythyrau yn atgoffa deiliaid pa mor bwysig yw hi i gael trwydded briodol ac yn rhoi gwybodaeth am y nifer fawr o ddulliau talu sydd ar gael iddynt. Gallwn hefyd gysylltu â'r deiliaid dros y ffôn i holi a oes angen Trwydded Deledu yno. Os nad oes ymateb, bydd y cyfeiriad yn cael ei ddewis ar gyfer ymweliad gan swyddog ymchwilio. Mae ymweliadau yn rhoi gwybodaeth i Trwyddedu Teledu hefyd yn glŷn ag a oes rhywun yn byw yn y cyfeiriad neu a yw'n adeilad gwag, neu a oes teledu yn yr adeilad ai peidio.

Defnyddiwn offer canfod i nodi'r bobl sy'n osgoi talu, ond dim ond ar ôl i ni roi cynnig ar ddulliau eraill mwy cost effeithiol.

## Arloesiadau y flwyddyn hon

Rydym wedi gweithredu nifer o newidiadau i wella'n gwasanaeth.

### Nod masnach newydd

Cyflwynwyd ein nod masnach newydd ym mis Ebrill 2008, gan ddisodli'r un blaenorol a oedd bron yn 20 oed, ac nid oedd yn gweithio'n dda ar-lein. Mae'r nod masnach newydd wedi'i seilio ar ddyluniad y botwm pŵer a welir ar declynnau trydanol. Am fod llawer o'r dyfeisiadau hyn bellach yn gallu derbyn teledu, gall fod angen Trwydded Deledu i'w defnyddio. Yn y nod masnach newydd, mae'r botwm pŵer wedi'i gyfuno â thic i gyfleu goblygiadau cadarnhaol cael trwydded briodol. Rydym hefyd wedi newid ein ffurf-deip i'w wneud yn frasach ac yn fwy eglur i bobl â nam ar eu golwg.

### Cynllun taliadau arian

Cafodd y cynllun taliadau hawdd (cash easy entry) ei ailenwi yn gynllun taliadau arian, a threfnwyd ei fod ar gael i bawb ym mis Ebrill 2007.

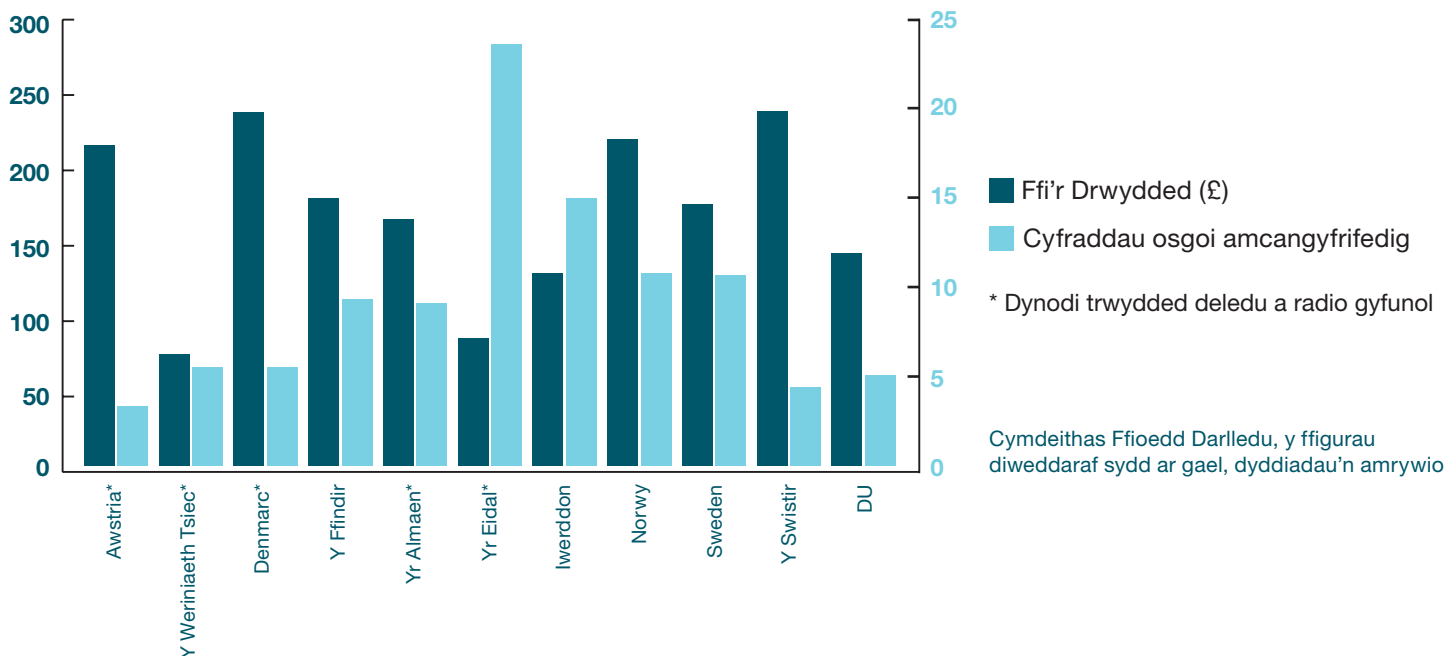
## Canfodyddion llaw

Cyflwynwyd canfodyddion llaw newydd gennym ym mis Gorffennaf 2007. Mae'r dyfeisiadau hynod ysgafn hyn, sydd fawr fwy na thortsh, yn defnyddio'r un dechnoleg ar raddfa fach fach â'r faniau canfod, a gafodd eu cyflwyno gyntaf ym 1926. Mae'r canfodyddion hyn, a ddatblygwyd gan Uned Ymchwil a Datblygu'r BBC, yn rhoi hyblygrwydd ychwanegol o ran nodi'r rhai sy'n osgoi talu, a gallant ganfod a oes teledu'n cael ei ddefnyddio ai peidio ymhen 20 eiliad.

## Tu hwnt i'n glannau

Mae'r BBC yn aelod o'r Gymdeithas Ffioedd Darlledu, a sefydlwyd yn 2006, sy'n cynnwys sefydliadau ar draws Ewrop a thu hwnt sy'n casglu ac yn gorfodi ffioedd y Drwydded Deledu yn eu gwledydd unigol. Er bod pob strwythur rheoleiddio trwyddedu'n wahanol, mae llawer o nodweddion tebyg hefyd, gan gynnwys yr angen i reoli'r nifer sy'n osgoi talu.

## Ffi (mewn £) a chyfraddau osgoi talu ar draws Ewrop



*“Rydym yn falch o fod yn cefnogi ymgyrch bwysig Trwyddedu Teledu eleni eto. Gyda chostau byw yn codi, gall Trwydded Deledu am ddim fod yn gymorth mawr i lawer o'r bobl hŷn ar incwm sefydlog, isel sy'n straffaglu i roi dau ben llinyn ynghyd. Dylai pawb dros 75 oed, neu sy'n nesáu at eu pen-blwydd yn 75, wneud yn siwr eu bod yn gwneud cais am eu Trwydded Deledu am ddim.”*

Robert Taylor, Prif Weithredwr, Age Concern Cymru

## Trwyddedau sy'n derbyn darllediad: 1922 – 2008

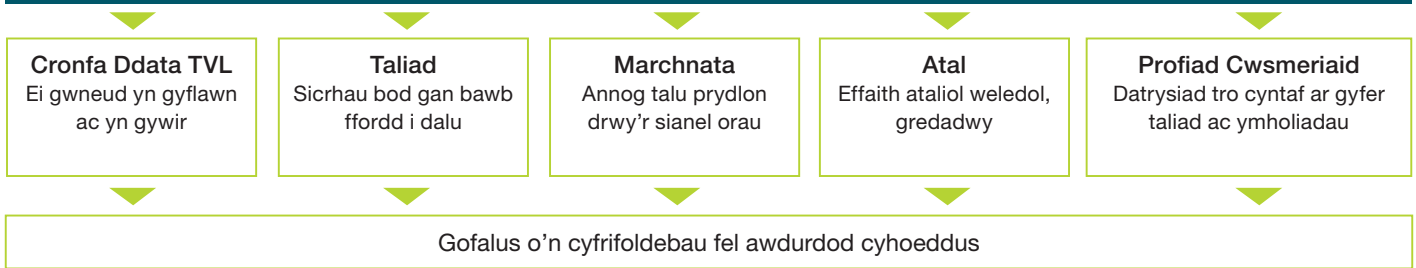
Dyddiad	Radio	Teledu Du a Gwyn (gyda radio)	Teledu Lliw (gyda radio)	Dyddiad	Radio	Teledu Du a Gwyn (gyda radio)	Teledu Lliw (gyda radio)
1922	10s	--	--	1991	--	£25.50	£77
1946	£1	£2	--	1992	--	£26.50	£80
1954	£1	£3	--	1993	--	£27.50	£83
1957	£1	£4 *	--	1994	--	£28	£84.50
1963	£1	£4 *	--	1995	--	£28.50	£86.50
1965	£1 5s	£5	--	1996	--	£30	£89.50
1968	£1 5s	£5	£10	1997	--	£30.50	£91.50
1969	£1 5s	£6	£11	1998	--	£32.50	£97.50
1971	--	£7	£12	1999	--	£33.50	£101
1975	--	£8	£18	2000	--	£34.50	£104
1977	--	£9	£21	2001	--	£36.50	£109
1978	--	£10	£25	2002	--	£37.50	£112
1979	--	£12	£34	2003	--	£38.50	£116
1981	--	£15	£46	2004	--	£40.50	£121
1985	--	£18	£58	2005	--	£42	£126.50
1988	--	£21	£62.50	2006	--	£44	£131.50
1989	--	£22	£66	2007	--	£45.50	£135.50
1990	--	£24	£71	2008	--	£47.00	£139.50

\* Toll gartref o £1 wedi'i phennu, heb fod yn dderbyniadwy gan y BBC.

+ Toll gartref wedi'i diddymu, BBC wedi cael y swm llawn.

# Optimeiddio casglu referniw

## Cynyddu incwm net ffi'r drwydded i'r eithaf



Ein nod yw cynyddu arian ffi'r drwydded a gesglir a lleihau costau a'r nifer sy'n osgoi talu.

- £121.6m oedd y costau casglu, sef gostyngiad o 8% o 2006/07
- Dim ond 3.6% o'r referniw yw'r costau hyn
- Mae'r gyfradd osgoi yn 5.1% o amcangyfrif nifer y trwyddedau sydd eu hangen
- Mae hyn yn golled o £181.9m i'r BBC trwy osgoi talu.

## Costau casglu

£121.6m oedd y costau casglu yn 2007/08, i lawr £132.6m yn 2006/07, sef gostyngiad o 8%. O ganlyniad mae gan y BBC £11m ychwanegol i ariannu rhaglenni a gwasanaethau'r BBC. Ers i'r BBC gymryd y cyfrifoldeb am gasglu ffi'r drwydded ym 1991, mae wedi haneru costau casglu bron fel cyfran o incwm, o 6.2% i 3.6% ar hyn o bryd. Yn ystod y cyfnod hwn, mae nifer y trwyddedau mewn grym wedi codi 26% (o 19.6m i 25m).

Cyflawnwyd arbedion eleni drwy:

- Gwblhau symud taliadau i PayPoint o Swyddfeydd Post
- Torri costau postio drwy ddefnyddio UK Mail.

## Pobl sy'n osgoi talu

Rydym wedi llwyddo i gadw nifer y bobl sy'n osgoi talu'n isel, ar 5.1%, yr un fath â'r llynedd. Mae'r sefydlogrwydd hwn yn gyflawniad nodedig er gwaethaf poblogaeth newidiol. Mae cyfartaledd o 1,000 o bobl sy'n osgoi talu yn cael eu dal bob dydd.

Cyfrifir y gyfradd osgoi amcangyfrifedig yn y DU trwy ddefnyddio model sy'n cael ei gynnal a'i wella gan y BBC mewn ymgynghoriad â'r Adran dros Ddiwylliant, y Cyfryngau a Chwaraeon. Mae'r lefel osgoi yn cael ei chyfrifo trwy gymharu dau ffigur: nifer y trwyddedau mewn grym, a nifer y safleoedd y mae angen trwyddedau arnynt. Mae'r olaf yn cyfuno nifer o ffynonellau data allanol, gan gynnwys amcangyfrifon y llywodraeth o'r nifer o gartrefi yn y DU ac amcangyfrif Bwrdd Ymchwil Cynulleidfaedd y Darlledwyr bod teledu gan 98% o gartrefi.

### Cyfradd osgoi a chostau casglu fel canran o'r referniw

	2002/03	2003/04	2004/05	2005/06	2006/07	2007/08
Cyfradd Osgoi*	5.7	5.0	4.6	4.7	5.1	5.1
Costau Casglu	5.5	5.4	5.2	4.9	4.1	3.6
<b>CYFANSWM</b>	<b>11.2</b>	<b>10.4</b>	<b>9.8</b>	<b>9.6</b>	<b>9.2</b>	<b>8.7</b>

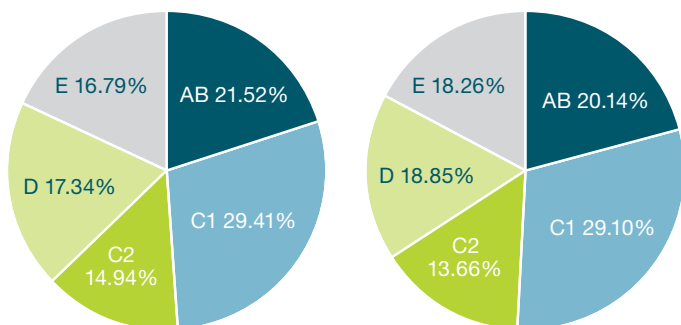
\*Nifer sy'n osgoi yn hanesyddol, ailddatganwyd gan ddefnyddio'r rhagdybiaethau diweddaraf

### Costau casglu Trwyddedu Teledu

	2006 £m	2006 % o'r costau	2007 £m	2007 % o'r costau	2008 £m	2008 % o'r costau
Costau casglu gan gynnwys canolfannau galwadau, gweithlu maes, canfod a gwasanaethau dros y cownter*	116.4	75.9	98.9	74.6	87.3	71.8
Dibrisiad systemau newydd	1.0	0.7	0.8	0.6	1.2	1.0
Cyfathrebiadau gan gynnwys llythyrau atgoffa ac ymgyrchoedd gwybodaeth	22.4	14.6	19.0	14.3	22.6	18.6
Postio	10.6	6.9	10.7	8.1	9.1	7.5
Gweinyddu a rheoli contractau	3.0	2.0	3.2	2.4	1.4	1.2
<b>Cyfanswm</b>	<b>153.4</b>		<b>132.6</b>		<b>121.6</b>	

\*Heb gynnwys incwm o'r llywodraeth ar gyfer trwyddedau dros 75 oed

## Mae'r bobl sy'n osgoi talu yn dod o bob cefndir



Dosbarthiad yn ôl gradd gymdeithasol y 26.1m eiddo y mae angen trwydded arnynt – sylfaen drwyddeddadwy

Dosbarthiad yn ôl gradd gymdeithasol yr 1.3m eiddo sydd heb drwydded – pobl sy'n osgoi talu

## Dulliau talu

Rydym yn cynnig nifer o ffyrdd i wneud talu mor hawdd â phosibl.

Dros y flwyddyn bu newidiadau yn y ffordd y mae pobl yn talu, yn dilyn penderfyniad i symud taliadau dros y cownter i safleoedd PayPoint. Dim ond 0.2% o'r gwerthiannau erbyn hyn yw gwerthiannau yn Swyddfa'r Post, a dim ond ar Ynysoedd y Sianel ac Ynys Manaw y mae'r dewis hwn ar gael bellach.

Cafodd rhyw 28% yn fwy o drwyddedau eu gwerthu mewn safleoedd PayPoint eleni na'r llynedd, ac mae cynlluniau arian yn dod yn fwy ac yn fwy poblogaidd. Hefyd, rydym yn derbyn taliadau cychwynnol ar gynlluniau rhandaliadau arian â chardiau debyd neu gredyd erbyn hyn. Gall cwsmeriaid sy'n dewis y cynllun hwn dalu cyfran o gyfanswm y gost o flaen llaw, ac mae hynny'n lleihau rhandaliadau dilynol, yn helpu pobl i wneud taliadau rheolaidd ac yn arwain at lai o bobl yn peidio â thalu.



Mae PayPoint wedi ein galluogi ni i dorri costau casglu.

*“Rydym yn croesawu ymgyrch Trwyddedu Teledu i ddarparu gwybodaeth a chyngor, trwy nifer o sianelau, i amrywiaeth mor eang o gynulleidfaoedd.”*

Ian Mountford, Swyddog Cyfathrebiadau,  
Hanover Scotland Housing Association Ltd

Mae'r we yn sianel dalu sy'n dod yn fwy ac yn fwy pwysig.

- Gwerthwyd rhyw 1.6m o drwyddedau ar-lein, cynnydd o 334,000 ar y llynedd
- Gall y rheiny sy'n prynu ar-lein gael eu Trwydded Deledu dros yr e-bost. Dewisodd rhyw 42% i wneud hyn erbyn diwedd y flwyddyn
- Mae Trwyddedau Teledu dros yr e-bost wedi dyblu bron i 486,000 yn 2007/08 o 273,000 yn 2006/07.

### Canran y trwyddedau sy'n cael eu casglu yn ôl sianel dalu (ac eithrio trwyddedau dros 75)

	05/06	06/07	07/08
Debyd Uniongyrchol (blynyddol, chwarterol, misol)	60.9	64.7	67.0
Cardiau Credyd	4.3	7.0	7.9
<b>Siec / Arian:</b>			
-Post	4.0	6.7	6.0
-Cownteri Swyddfa'r Post Cyf gan gynnwys stampiau cynilo	24.0	5.4	0.2
-Cerdyn cynilo (cyflwynwyd ym mis Mai 2006)*		2.6	3.0
-PayPoint	0.2	7.0	8.9
-Cynlluniau Taliadau Arian	6.4	6.4	6.8
Bancio gartref	0.2	0.2	0.2

Debyd Uniongyrchol yw'r dull talu mwyaf poblogaidd o hyd, ac mae'n £2,011m neu 67% o'r gwerthiannau gros (heb gynyws gwerthiannau dros 75 oed). Mae cardiau credyd/debyd yn 7.9% o'r gwerthiannau gros.

Mewn cyferbyniad, mae ceisiadau drwy'r post wedi gostwng i 6%.

\* Fe wnaeth cerdyn cynilion Trwyddedu Teledu ddisodli'r stampiau cynilo. Nid oedd modd casglu'r data mewn blynyddoedd blaenorol pan oedd stampiau cynilo'n cael eu defnyddio.

# Cyrraedd talwyr y drwydded

Dywedwn yn glir wrth bobl mewn nifer o ffyrdd am yr angen i gael trwydded, y dulliau talu a'r canlyniadau os nad yw'r rheiny mae angen trwydded arnynt yn bodloni'u rhwymedigaethau. Ein dull amlaf o gyfathrebu yw trwy lythyr i gartrefi a busnesau pobl. Ein cronfa ddata yw conglaen y broses.

## Cronfa ddata Trwyddedu Teledu

Mae gennym gronfa ddata gynhwysfawr iawn o gartrefi yn y DU. Er mwyn diweddarau'r manylion, defnyddiwn ffynonellau data allanol fel y Ffeil Cyfeiriadau Cost Post (PAF®) a ffynonellau eraill sydd ar gael yn fasnachol. Mae ein gweithlu maes o swyddogion ymchwilio yn gwirio cyfeiriadau hefyd ac yn cadarnhau a oes rhywun yn yr eiddo.

Yn gyfreithiol, dim ond at weinyddu'r system trwyddedu teledu y gellir defnyddio cronfa ddata Trwyddedu Teledu. Dim ond os yw'n ofynnol yn gyfreithiol neu os caniateir hynny'n gyfreithiol y bydd manylion ar y gronfa ddata'n cael eu datgelu i drydydd parti. Cydymffurfiwn â'r Ddeddf Diogelu Data a holl safonau perthnasol y diwydiant.

Rydym yn cymryd diogelwch y wybodaeth sy'n cael ei hymddiried i ni yn ddirifol iawn, ac mae gennym reolaethau cynhwysfawr i'w diogelu. Mae ein Strategaeth Diogelwch Gwybodaeth yn cynnwys rheolaethau polisi, gweithdrefnol, technegol ac addysgol, ac mae aelodau staff yn cael eu hatgoffa'n aml o'u cyfrifoldebau personol. Mae ein strategaeth yn cydymffurfio â'r safon diogelwch genedlaethol ar gyfer Rheoli Dioglewch Gwybodaeth.

## Marchnata, hysbysebu a chysylltiadau cyhoeddus

Gwnawn gryn ymdrech i gyrraedd amrywiaeth eang o gynulleidfaoedd.

*"Rydym yn falch o fod yn gweithio'n agos â Thrwyddedu Teledu i gael gwybodaeth ddiweddar. Cymeradwywn ymdrechion Trwyddedu Teledu drwy'r cynlluniau arian i'w gwneud mor hawdd â phosibl i bobl ar incymau is i fodloni'u gofynion Trwyddedu Teledu."*

Caroline Siarkiewicz, Prif Weithredwr,  
Sefydliad yr Ymgynghorwyr Arian (IMA)

### Ymgyrch myfyrwyr It's Not Funny: gwobrau

Rydym yn falch fod yr ymgyrch hon – a gynlluniwyd i ddenu myfyrwyr trwy gyflwyniad llawn dychymyg – wedi ennill cymaint o glod. Roedd yn cynnwys elfennau gwefan, llythyrau a chysylltiadau â rhanddeiliaid i hybu gwerthiannau ymhlith myfyrwyr.

#### 2007

Cymdeithas Farchnata	Cymeradwyaeth
Gwobrau DMA	Aur: Busnes i'r Defnyddiwr Aur: Caffael Cwsmeriaid Arian: Amlgyfrwng
IDM	Diemwnt
Gwobrau Eco	Rownd Derfynol Cyfathrebiadau a Chyfleustodau
MCCA	Ymgyrch Gyfathrebu Integredig Orau Gorau'r Gorau 2007

#### 2008

Gwobrau Caples	Rownd Derfynol y categori Rhyngweithiol Rownd Derfynol y categori Ymgyrch Amlgyfrwng
----------------	---

Defnyddiwn bost uniongyrchol, a chyfathrebwn yn eang hefyd trwy hysbysebu ar y teledu, y radio a'r rhyngwrwyd, a thrwy gysylltiadau cyhoeddus. Eleni lansiwyd ymgyrch hysbysebu newydd gennym yn dangos ein nod masnach newydd. Rydym yn bwriadu rhedeg yr ymgyrch hon, a ddechreuodd ym mis Ebrill 2008, am ddwy flynedd. Rydym yn asesu ein holl waith cyfathrebu'n rheolaidd, ac yn aml yn erbyn sefydliadau eraill sydd â nodau tebyg, fel lleihau'r nifer sy'n osgoi talu ffordd a thwyll budd-daliadau, ac rydym yn ceisio gwerthusiadau allanol hefyd trwy wobrau diwydiant.

- Mae ymchwil yn dangos bod 88% o bobl a fynegodd barn yn meddwl ei bod yn bwysig bod Trwyddedu Teledu yn anfon negeseuon cryf at y rhai sy'n osgoi talu
- Rydym yn cydbwysu'n negeseuon gwrth-osgoi gydag amrywiaeth o gyfathrebiadau'n sy'n canolbwyntio ar gynyddu ymwybyddiaeth o'r dulliau talu hawdd sydd ar gael
- Yn 2007/08 enillodd Trwyddedu Teledu Wobr Aur clodfawr DMA yn y categori Busnes i'r Defnyddiwr a gwobr Diemwnt IDM am yr ymgyrch myfyrwyr "It's Not Funny"



- Mae ein rhaglen cysylltiadau cymunedol a'n rhaglen cysylltiadau â rhanddeiliaid, sydd wedi ennill gwobrau, yn rhoi cymorth pellach i'r bobl hynny a all ei chael hi'n anodd talu ffi'r drwydded.

## Cynhwysiad cymdeithasol

Rydym yn gwerthfawrogi'n fawr y partneriaethau sydd gennym â sefydliadau rhanddeiliaid, sy'n ein helpu i gyrraedd amrywiaeth eang o gynulleidfaedd.

Rydym wedi gweithio gyda 33 o sefydliadau, gan gynnwys:

Cyngor ar Bopeth, Age Concern, Help the Aged, RNIB, RNID, Cyngor Sefydliadau Sector Gwirfoddol Lleiafrifoedd Ethnig, Ffederasiwn Cynghorau Cydraddoldeb Hiliol Prydain, Sefydliad yr Ymgynghorwyr Arian, Cynghrair Undebau Credyd yr Alban, Money Advice Scotland, Patneriaeth y Gymuned Tsieinaidd a Chyngor Gogledd Iwerddon ar gyfer Lleiafrifoedd Ethnig.

Drwy'r gwaith hwn rydym wedi:

- Dosbarthu dros 120,000 o eitemau llenyddiaeth
- Cael bron i 1,800 o alwadau gan sefydliadau rhanddeiliaid yn gofyn am ragor o wybodaeth
- Anfon "Yn Gryno", cylchlythyr Trwyddedu Teledu, at 3,000 o randdeiliaid bob chwarter
- Cynhyrchu llenyddiaeth mewn 21 o ieithoedd gwahanol, ac wedi cynnig 150 o ieithoedd drwy wasanaethau cyfieithu yn ein canolfannau galwadau
- Cynnal ymgyrchoedd arbennig sy'n rhoi gwybod i fusnesau pa bryd fydd angen Trwydded Deledu
- Gweithio gyda'r rhai sy'n symud cartref i gynyddu ymwybyddiaeth o'r angen i hysbysu am newid cyfeiriad. Datgelodd ymchwil y llynedd fod 34% wedi meddwl yn anghywir fod eu trwydded yn symud gyda hwy pan oeddent yn symud tŷ
- Rhoi cyflwyniadau i 10 o lysoedd, yn cwmpasu 110 o staff llysoedd ynadon a llysoedd eraill, i esbonio'r cyfleoedd sydd gan bobl i dalu cyn iddynt gael eu herlyn.



Mae canfodyddion llaw yn rhoi mwy o hyblygrwydd

## Gorfodaeth

Gwnaeth ein swyddogion ymchwilio ryw 3.5m o ymweliadau yn 2007/08, yr un nifer â'r flwyddyn flaenorol.

Mae swyddogion ymchwilio yn gweithredu'n unol â chod manwl sy'n gofyn iddynt:

- Brofi pwy ydynt, bod yn gwrtais ac esbonio pam eu bod yn ymweld
- Peidio â bygwth na dychryn
- Mynd i mewn i eiddo o gael caniatâd yn unig
- Gadael y safle bob amser os gofynnir iddynt wneud hynny
- Cymryd datganiad, os oes angen, wedi'i lofnodi gan y sawl sy'n cael ei gyfweld, gan wneud yn siŵr ei fod/bod yn ymwybodol o ganlyniadau datganiad.

Os gwrthodir caniatâd i fynd i mewn i eiddo, gallwn wneud cais i'r llys am warant chwilio neu gallwn ddefnyddio cyfarpar canfod. Dim ond lle rhoddwyd cynnig ar lwybrau mwy cost effeithlon y mae cyfarpar canfod yn cael ei ddefnyddio. Mae'r defnydd o'r cyfarpar yn cael ei reoleiddio gan Ddeddf Rheoleiddio Pwerau Ymchwilio 2000.

# Sut yr ymdriniwn â'r cyhoedd

Fe wnaeth canolfannau galwadau Capita Trwyddedu Teledu ymdrin â 10.1m o alwadau y llynedd, o gymharu ag 11.7m y flwyddyn flaenorol, cynnydd o 13.7%. Cafodd rhyw 6.9m (68%) o'r galwadau hyn eu hateb gan gynghorydd, ac ymdriniwyd â 3.2m (32%) drwy sianelau hunan-wasanaeth, fel gwasgu botwm ac adnabod llais.

## Ei haddewid i'r cyhoedd yw:

- Bod yn gwrtais
- Ateb pob cyfathrebu yn gyflym ac yn gwrtais, gyda'r nod o'i 'gael yn iawn' y tro cyntaf
- Gweithredu'n deg, yn gyfiawn ac yn gyson
- Prosesu cwynion yn gyflym ac yn ddiduedd
- Cynnal ymchwiliadau trylwyr a theg
- Cyfathrebu yn yr iaith a'r fformat sydd orau gan y cwsmer, os yw'n ymarferol
- Hysbysu pobl am eu dull mwyaf priodol o dalu
- Cynnal egwyddorion Deddf Diogelu Data (1998)
- Ceisio gwella a chynnal ansawdd ein gweithgareddau yn gyson.

## Cwynion

Ein blaenoriaeth yw ceisio datrys cwynion ar y cyfle cyntaf, a defnyddio'r profiad i wella'n ffyrdd o weithredu.

- Roedd 36,240 o gwynion yn y flwyddyn ddiwethaf, cynnydd o 4,850 (15.3%) ar y flwyddyn flaenorol. Mae hyn yn 0.15% o gyfanswm nifer y trwyddedau sydd mewn grym
- Mae system newydd o gategoreiddio yn rhoi darlun llawnach o gwynion i ni erbyn hyn, a gwell dadansoddiad o'r achosion sydd wrth wraidd cwynion.

Gofynnir i Trwyddedu Teledu'n aml am ei bolisi ar gyfer ymdrin â'r rheiny nad oes teledu ganddynt. Pan gawn ein hysbysu am hyn, ymwelwn â'r eiddo i nodi'r rhai nad ydynt yn defnyddio teledu go iawn. Yn 2007/08, pan gysylltodd Trwyddedu Teledu â phobl ar yr ymweliadau hynny, roedd angen Trwydded Deledu ar 27% ohonynt.



Ymdrin â galwadau yn un o ganolfannau galwadau Trwyddedu Teledu

Ar ôl i ni wirio'n cofnodion, rhown y gorau i gysylltu â'r rhai nad ydynt yn ddefnyddwyr teledu go iawn am nifer o flynyddoedd. Ar ôl hynny, bydd Trwyddedu Teledu yn ysgrifennu o dro i dro i wirio nad yw amgylchiadau wedi newid (er enghraifft, nad yw pobl wedi symud tŷ).

Credwn fod hwn yn ddull teg o weithredu, ac mae ymchwil yn dangos fod 80% o'r rheiny y gwnaethpwyd arolwg ohonynt nad oeddent yn defnyddio teledu, ac a oedd wedi cael ymweliad gadarnhau gan Trwyddedu Teledu, o'r farn fod ein polisi yn rhesymol.

## Adolygu a Rheoleiddio

Daeth Ymddiriedolaeth y BBC, sy'n goruchwylio'r BBC, i fodolaeth ym mis Ionawr 2007. Ei rôl mewn perthynas â Trwyddedu Teledu yw "gofyn am farnau talwyr ffi'r drwydded, ac ymgysylltu â hwy".

O dan "Siarter a Chytundeb" y BBC, rhoddir y swyddogaeth benodol i Ymddiriedolaeth y BBC i "sicrhau bod y trefniadau ar gyfer casglu ffi'r drwydded yn effeithlon, yn briodol ac yn gymesur".

Mae'r Ymddiriedolaeth yn cymeradwyo strategaeth Trwyddedu Teledu i gasglu ffi'r drwydded, ac yn 2008, bydd yn cynnal ymgynghoriad cyhoeddus ar y modd y mae'r Drwydded Deledu'n cael ei chasglu.

Mae prif Ddeddf Cyfathrebu 2003, ar y cyd â Rheoliadau Cyfathrebu (Trwyddedu Teledu) 2004 (fel y'u diwygir yn flynyddol) yn ymdrin â chylch gwaith Trwyddedu Teledu. Mae'r ddeddfwriaeth hon yn caniatáu'r BBC i roi a diddymu Trwyddedau Teledu. Mae hefyd

yn disgrifio'r hyn y mae Trwydded Deledu'n caniatáu i'r deiliad ei wneud.

Rydym wedi'n rhwymo hefyd gan Ddeddf Diogelu Data (1998), Deddf Rhyddid Gwybodaeth (2000) a Deddf Rheoleiddio Pwerau Ymchwilio (2000).

Mae gennym amrywiaeth o bolisiau manwl sy'n dehongli'r Rheoliadau, a ddatblygwyd gan ein hymgyngorydd polisi mewn cysylltiad â chyfreithwyr arbenigol. Y meini prawf a ddefnyddir yw p'un a yw'r polisiau yn gywir yn gyfreithiol, yn deg i'r cwsmer ac yn briodol ac yn gymesur. Adolygwn bolisiau arwyddocaol ar gyfnodau priodol. Mae staff y BBC yn gweithio'n agos ag asiantau Trwyddedu Teledu i esbonio polisiau ac i drafod goblygiadau gweithredol, gan helpu'n aml i ddatblygu gwybodaeth cwsmeriaid, deunyddiau hyfforddi a chyfarwyddiadau gweithio.

## Cydraddoldeb

Yn unol ag ymrwymiad y BBC i gyfle cyfartal ac amrywiaeth, mae Trwyddedu Teledu yn cymryd cydraddoldeb o ddifrif.

Mae gennym dri chynllun cydraddoldeb ar waith – cydraddoldeb hiliol, anabled a rhyw – ac mae gennym weithgor sy'n monitro cydymffurfio ac sy'n gweithredu cynlluniau gwaith ar draws y tri chynllun. (Mae manylion y rhain ar gael yn [www.tvlicensing.co.uk/aboutus/raceequality.jsp](http://www.tvlicensing.co.uk/aboutus/raceequality.jsp))

I sicrhau cydraddoldeb rydym wedi:

- Cyflawni Asesiad o Effaith Cydraddoldeb ar ein polisi Lleodd Trwyddedadwy a sampl o'n cyfathrebiadau, ac nid ydym wedi canfod unrhyw effeithiau negyddol. Mae anghenion grwpiau y mae'r adran gyfathrebu'n eu targedu yn cael eu diwallu gan weithgarwch sydd eisoes ar waith. Er enghraifft, mae gennym wasanaeth cyfieithu sy'n ymdrin â 150 o ieithoedd, Braille a fformatau print bras
- Datblygu rhaglen gyswllt â rhanddeiliaid allweddol fel Cynghorau Cydraddoldeb Hiliol i ddatblygu deialog ar hyrwyddo gofynion trwyddedu
- Sicrhau bod rhag-ddangosiadau teledu yn cael eu chwarae gydag Iaith Arwyddion Prydain rhwng rhaglenni BSL

**Galwadau i Trwyddedu Teledu yn gofyn am gyfieithiad**  
(Ebrill 2007 i Fawrth 2008)

Laith	Nifer y galwadau	Canran y cyfanswm
Pwyleg	1164	39
Portiwgaleg	218	7
Pwnjabeg	145	5
Wrdw	133	4
Bengaleg	128	4
Tyrceg	101	3
Somaliog	99	3
Arabeg	90	3
Rwseg	83	3
Sbaeneg	83	3
Slofaceg	67	2
Ffranceg	63	2
Hindi	57	2
Mandarin	57	2
Lithwaneg	51	2
Aral	433	15
<b>Cyfanswm</b>	<b>2972</b>	

- Cynnal archwiliad o ba mor hawdd yw hi i ddefnyddio'r wefan, gyda chymorth gan bobl anabl
- Gweithredu system i ddarparu gwybodaeth am hygyrchedd PayPoint trwy rif ffôn ar wefan Trwyddedu Teledu
- Gofyn cyngor gan Mencap ar sut i ddarparu tudalen hawdd ei darllen ar ein gwefan i'r rheiny ag anawsterau dysgu
- Cyflwyno rhestr wirio i sicrhau bod cydraddoldeb yn cael ei ystyried wrth gastio actorion ar gyfer rhag-ddangosiadau Trwyddedu Teledu.

Mae Trwyddedu Teledu wedi mabwysiadu'r egwyddor hefyd y bydd, wrth gynnal busnes cyhoeddus a gweinyddu cyfiawnder yng Nghymru, yn trin y Gymraeg a'r Saesneg yn gyfartal.

*“Mae darpariaeth gwybodaeth Trwyddedu Teledu wedi'i chyfieithu i nifer fawr o ieithoedd yn gymorth mawr i gynyddu ymwybyddiaeth ymhlith cymunedau mewnfudwyr yng Ngogledd Iwerddon. Mae'r deunyddiau'n ddefnyddiol i esbonio ar bwy y mae angen trwydded, a'r dulliau talu gwahanol sydd ar gael ar hyn o bryd.”*

Ola Sobieraj, Grŵp Cymorth Gweithwyr Mudol y De Orllewin, Gogledd Iwerddon

## Yr hyn y mae ffi'r drwydded yn ei ddarparu

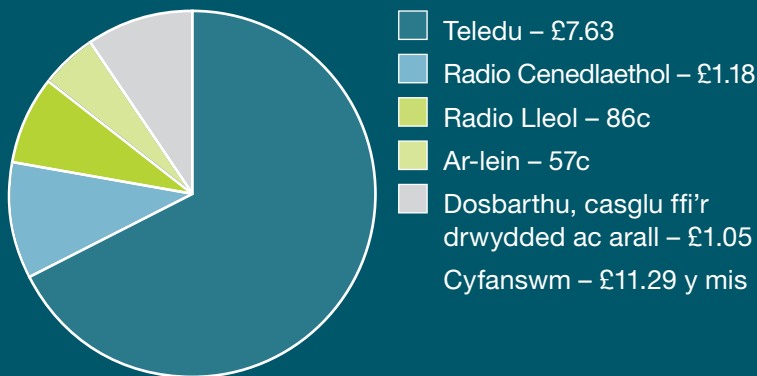
Mae'r Drwydded Deledu yn talu am wasanaethau darlledu domestig y BBC. Mae hyn yn ei alluogi i redeg amrywiaeth eang o wasanaethau cyhoeddus poblogaidd i bawb, yn rhydd o hysbysebion a hysbysebwyrr annibynnol, rhanddeiliaid neu fuddiannau gwleidyddol.

Mae'r BBC yn darparu:

- Sianelau teledu BBC One, BBC Two, BBC Three, BBC Four, BBC News Channel, BBC Parliament, CBBC a CBeebies
- Pump o wasanaethau radio rhwydwaith, ynghyd â BBC Aisan Network, a gwasanaethau radio digidol 1Xtra, BBC 7, BBC 6 Music a BBC 5 Live Sports Extra
- Rhaglenni teledu rhanbarthol a gwasanaethau radio lleol yn Lloegr
- Radio a theledu cenedlaethol yng Nghymru, yr Alban a Gogledd Iwerddon
- Gwefan [bbc.co.uk](http://bbc.co.uk), BBC iPlayer a BBCi.

## Sut y caiff ffi'r drwydded ei gwario

Roedd Trwydded Deledu lliw pob cartref yn costio rhyw £11.29\* y mis yn 2007/08. Ar gyfartaledd, dyma sut y defnyddiodd y BBC eich arian:



\*Yn 2007/08 £135.50 oedd ffi'r drwydded ar gyfer teledu lliw, a £45.50 ar gyfer teledu du a gwyn.

## Cysylltu â ni

Rydym yn hoffi cael adborth, felly cysylltwch â ni i roi eich barn am yr Adolygiad Blynyddol hwn neu i gynnig sylwadau ar unrhyw agwedd ar Drwyddedu Teledu'n fwy cyffredinol.

Dylai aelodau'r cyhoedd naill ai ffonio 0844 800 6790 neu ysgrifennu at Trwyddedu Teledu, Bryste, BS98 1TL.

I'r rheiny sy'n cysylltu â Trwyddedu Teledu ar ran sefydliad neu yn broffesiynol, ewch drwy'r

Swyddfa Ymgyrch ar 0207 544 3116 neu anfonwch e-bost i [campaignoffice@tvlicensing.info](mailto:campaignoffice@tvlicensing.info). Ond sylwch, nid yw'r Swyddfa Ymgyrch yn gallu delio ag ymholiadau unigol.

Mae copiâu o'r adroddiad hwn ar gael mewn Braille o wneud cais drwy ffonio 0844 800 6790.

Mae ein cyfleuster minicom ar gyfer y rhai sy'n fyddar neu'n drwm eu clyw ar 0844 800 6778.