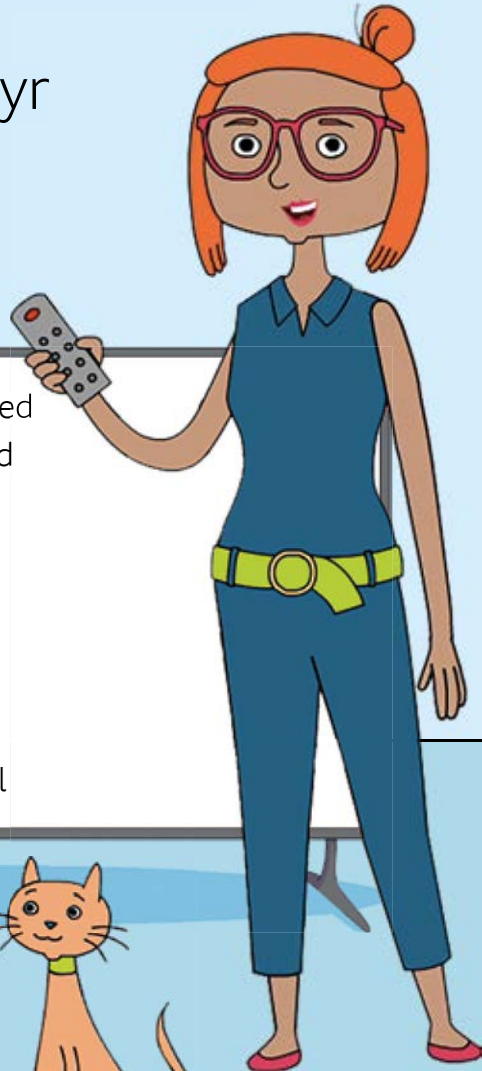


# Y cyfan sydd angen i'ch cleientiaid ei wybod am y Drwydded Deledu

## Cyngor i Gynghorwyr a Gweithwyr Tai Proffesiynol

- 01 – Pryd y bydd angen trwydded
- 03 – Yr hyn y mae ffi'r drwydded yn talu amdano
- 05 – Ffyrdd o dalu
- 11 – Mynd yn ddi-bapur
- 13 – Consesiynau
- 17 – Cyngor ar ail gartrefi
- 21 – Cyngor i fyfyrwyr
- 23 – Bod yn ymwybodol o dwyll



 **TV LICENSING**

**TRWYDDEDU TELEDU**

# Mae angen Trwydded Deledu os...

## yw eich cleientiaid yn gwyllo neu'n recordio unrhyw deledu byw

Mae arnyn nhw angen Trwydded Deledu i wyllo neu recordio rhaglenni wrth iddyn nhw gael eu dangos ar deledu neu wedi'u ffrydio'n fyw ar wasanaeth teledu ar lein. Ac nid y BBC yn unig; mae hynny ar gyfer pob sianel a gwasanaeth.

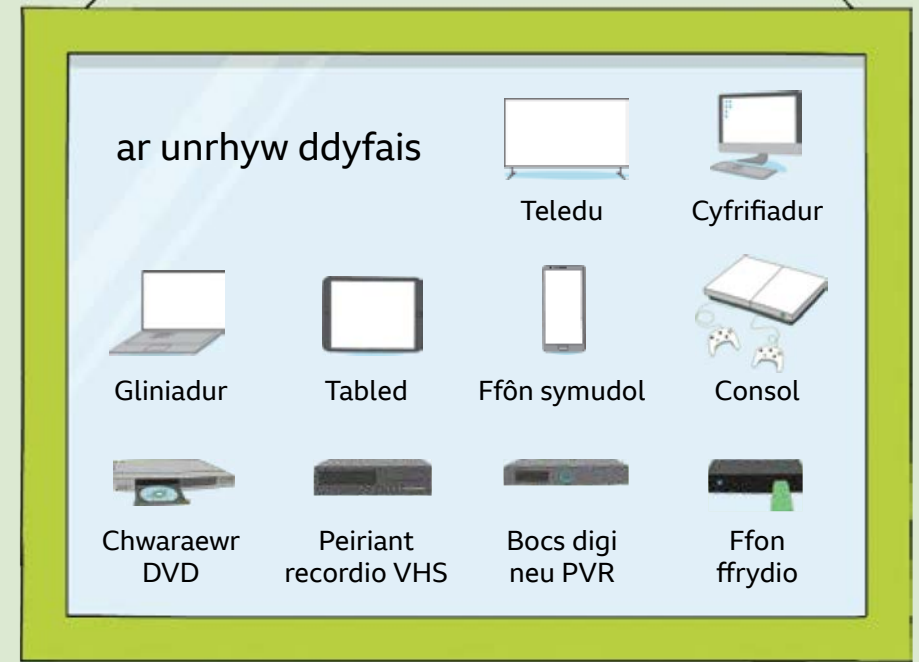
Yn yr un modd, os byddan nhw'n recordio rhaglenni i'w gwyllo eto, os byddan nhw'n gwyllo rhaglen ar oedi, os byddan nhw'n gwyllo neu'n recordio ailddarllediadau, neu os byddan nhw'n gwyllo sianeli +1, +2 neu +24... bydd arnyn nhw angen Trwydded Deledu.

## o unrhyw le yn y byd

Os yw eich cleientiaid yn gwyllo rhaglenni wedi'u ffrydio ar lein neu drwy loeren o'r tu allan i'r Deyrnas Unedig, Ynysoedd y Sianel ac Ynys Manaw, fel sianeli tramor a gemau chwaraeon neu sioeau teledu tramor – yna mae arnyn nhw angen Trwydded Deledu o hyd.

## ar unrhyw sianel

Os ydyn nhw'n gwyllo cebl, lloeren neu unrhyw wasanaethau teledu eraill yn fyw, yna mae arnyn nhw angen Trwydded Deledu.



## Mae arnyn nhw angen trwydded hefyd i wyllo BBC iPlayer

Mae arnyn nhw angen Trwydded Deledu i wyllo rhaglenni'r BBC ar BBC iPlayer – boed hynny'n fyw, ar alw neu wrth lawrlwytho.



# Yr hyn y mae ffi'r Drwydded Deledu yn talu amdano

## Teledu'r BBC

Yn ogystal â holl raglenni teledu'r BBC, mae'r Drwydded Deledu yn ariannu nifer o sianeli a gwasanaethau eraill:

### BBC iPlayer



Mae BBC iPlayer yn gadael i ddeiliaid trwydded wyllo rhaglenni'n fyw ar draws holl sianeli'r BBC. Gallwch hefyd ddal i fyny ar raglenni rydych wedi'u methu, neu fwynhau'r detholiad mawr o setiau bocsydd ar gael.



## Newyddion, Chwaraeon a Cherddoriaeth Fyw

Gan gynnwys newyddion lleol, cenedlaethol a rhyngwladol. Hefyd, rhaglenni chwaraeon cyffredinol a rhaglenni cerddoriaeth a digwyddiadau chwaraeon byd-eang yn fyw.



## Radio

Yn cynnwys 16 gorsaf radio genedlaethol, 40 gorsaf radio leol a'r World Service, drwy'r byd i gyd.



## Cynnwys ar gyfer plant ac oedolion ifanc

Mae'n cynnwys sianeli teledu fel CBeebies a CBBC, ynghyd ag adnoddau dysgu ar lein yn BBC Bitesize.



## bbc.co.uk

Canolbwynt digidol y BBC ar gyfer newyddion, rhaglenni nodwedd a chwaraeon.



## Apiau ar gyfer ffonau clyfar a thabledi

Mae'n cynnwys ap Chwaraeon y BBC, yr ap Tywydd, yr ap Newyddion a BBC Sounds.

# Ffyrdd o dalu am Drwydded Deledu

Mae yna dair brif ffordd y gall cwsmeriaid dalu am eu Trwydded Deledu – trwy Ddebyd Uniongyrchol, trwy ymuno â chynllun cerdyn talu Trwyddedu Teledu, neu drwy dalu'n llawn gan ddefnyddio arian parod, cerdyn debyd neu gredyd neu siec.

## 1. Talu trwy Ddebyd Uniongyrchol

Beth am ddechrau gyda Debyd Uniongyrchol, gan mai dyna'r ffordd y bydd 7 o bob 10 o bobl yn talu. Maen nhw'n ei gael yn hawdd a chyfleus, yn rhannol oherwydd ar ôl ei drefnu, mae'r taliadau yn awtomatig a bydd y drwydded yn cael ei hadnewyddu bob blwyddyn. Felly does dim byd arall i'w wneud.

### Blynyddol – £169.50

Gyda Debyd Uniongyrchol blynyddol, bydd y drwydded yn cael ei hadnewyddu'n awtomatig bob blwyddyn.

Gwnewch un taliad o £169.50 bob 12 mis am drwydded lliw, neu £57.00 am drwydded du a gwyn.

### Misol – o £14.12

Fel arfer bydd ffi'r drwydded gyntaf yn cael ei thalu dros chwe mis, am tua £28.25 y mis. Os bydd raid i ni rannu'r gost dros lai na chwe mis, gall pob taliad fod ychydig yn uwch.

O fis saith, bydd taliadau'n haneru. Bydd ffi'r drwydded nesaf yn cael ei thalu gyda 12 rhandaliad misol o tua £14.12 – chwe thaliad cyn i'r drwydded gael ei hadnewyddu, a chwech ar ôl hynny.

### Chwarterol – o £43.62

Gwnewch bedwar taliad Debyd Uniongyrchol drwy gydol y flwyddyn. Yn wahanol i ffyrdd eraill o dalu, gyda thaliadau bob chwarter, fydd eich cleient ddim yn talu am unrhyw ran o'u trwydded ymlaen llaw. O ganlyniad, mae pob taliad chwarterol yn cynnwys tâl o £1.25.

Pa gynllun Debyd Uniongyrchol bynnag sy'n cael ei ddewis, bydd eich cleient yn derbyn eu trwydded newydd a'u cynllun talu ar gyfer y flwyddyn, bob 12 mis.

Os bydd ffi'r drwydded yn codi yn ystod y flwyddyn, dim ond pan fydd y drwydded yn adnewyddu y bydd taliadau'n cael eu haddasu. (Fe ddylech fod yn ymwybodol, fe all y taliadau amrywio os bydd eich cleient wedi symud i Ddebyd Uniongyrchol o gynllun talu arall.)



### Sut i drefnu cynllun Debyd Uniongyrchol

I drefnu Debyd Uniongyrchol blynyddol, misol neu chwarterol:

Ewch i [tvf.co.uk/talu](http://tvf.co.uk/talu) Neu ffoniwch **0300 790 6042**.



## 2. Talu gyda cherdyn talu Trwyddedu Teledu

Mae cynllun cerdyn talu Trwyddedu Teledu yn rhoi hyblygrwydd i'ch cleient dalu am eu Trwydded Deledu un ai bob wythnos, yna bob pythefnos – neu bob mis.

### Talu bob wythnos, yna bob pythefnos

Os bydd taliadau'n cael eu gwneud bob wythnos yna bob pythefnos, bydd eich cleient yn talu am eu Trwydded Deledu gyntaf mewn rhandaliadau wythnosol am hyd at 26 wythnos. Ar ôl y 26 wythnos, byddant yn talu'r un swm bob dwy wythnos, fel taliad tuag at eu trwydded nesaf.

### Talu bob mis

Os bydd eich cleient yn dewis talu bob mis, fel arfer byddant yn talu am eu trwydded gyntaf dros y chwe mis cyntaf. O fis saith, bydd eu taliadau misol yn haneru oherwydd fe fyddan nhw'n talu tuag at eu trwydded nesaf dros gyfnod o 12 mis.



## Sut i wneud cais am gerdyn talu Trwyddedu Teledu

Ffoniwch **0300 790 6042**.

Byddwn yn anfon cerdyn talu Trwyddedu Teledu at eich cleient ynghyd â chynllun talu, sy'n dweud wrthynt faint i'w dalu a phryd.



### Sut i dalu

Fe all eich cleient dalu ar lein, ar eu ffôn symudol trwy ap TVL Pay, gyda galwad ffôn, neu drwy neges destun gan ddefnyddio cerdyn credyd neu ddebyd. Neu drwy fynd â cherdyn talu Trwyddedu Teledu i unrhyw siop PayPoint, i dalu gyda cherdyn debyd neu arian parod. I ddod o hyd i'r siop agosaf, ewch i [paypoint.com/locator](https://www.paypoint.com/locator)



### 3. Talu'n llawn

Yn ogystal â Debyd Uniongyrchol blynyddol, mae yna nifer o ffyrdd y gall eich cleientiaid dalu'n llawn bob blwyddyn:



#### Ar lein

Ewch i [tvl.co.uk/talu](http://tvl.co.uk/talu) a thalu gan ddefnyddio cerdyn debyd neu gredyd.



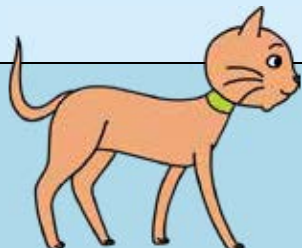
#### Mewn siop PayPoint

Ewch i unrhyw siop PayPoint a thalu gydag arian parod neu gerdyn debyd. I ddod o hyd i'r siop agosaf, ewch i [paypoint.com/locator](http://paypoint.com/locator)



#### Dros y ffôn

Ffoniwch **0300 790 6042** a thalu gan ddefnyddio cerdyn debyd neu gredyd.



### Trwy siec

Ysgrifennwch siec am **£169.50** a'i gwneud yn daladwy i 'Trwyddedu Teledu'. Fe ddylen nhw ysgrifennu eu henw a'u cyfeiriad ar y cefn ac, os ydyn nhw'n adnewyddu, ysgrifennu rhif eu trwydded hefyd.

Postiwch y siec at:

**Customer Service  
TV Licensing  
Darlington  
DL98 1TL**



Os yw eich cleient yn wynebu anawsterau ariannol, efallai y gallech eu cyfeirio at y Cynllun Talu Syml, sy'n helpu i rannu cost Ffi'r Drwydded. Cewch wybod mwy yma: [tvl.co.uk/cynghorwyrsp](http://tvl.co.uk/cynghorwyrsp) (yn Saesneg).



## Mynd yn ddi-bapur

Fel eich taliadau nwy, ffôn neu dreth y cyngor, mae'r Drwydded Deledu ar gael ar lein, ac ar gael pryd bynnag y bydd eich cleient eisiau ei gweld. Does dim angen cadw copi papur a bydd 90% o gwsmeriaid ar lein newydd yn dewis peidio derbyn un.



## Manteision mynd yn ddi-bapur

- Bydd eich cleient yn derbyn eu trwydded newydd ac unrhyw ddiweddariadau ar unwaith trwy e-bost – gan osgoi unrhyw oedi yn y post.
- Does dim angen poeni am golli'r drwydded bapur – fe all cleientiaid gadw'r e-bost a anfonwn atynt neu ddod o hyd i'w trwydded ar lein unrhyw bryd.
- Bydd llai o arian yn cael ei wario ar anfon llythyrau a gwaith gweinyddol arall.
- Bydd mwy o arian ar gael ar gyfer rhaglenni a gwasanaethau'r BBC ar deledu, radio ac ar lein.
- Mae'n ein helpu i arbed coed.
- Mae'n lleihau annibendod yn y cartref.
- Os bydd eich cleient yn talu trwy gerdyn debyd neu gredyd, byddwn yn anfon e-bost atyn nhw pan fydd yn adeg adnewyddu.
- Os byddan nhw'n talu trwy Ddebyd Uniongyrchol, byddwn yn e-bostio dolen atynt at eu trwydded newydd a'u cynllun talu.



### Sut i fynd yn ddi-bapur

- 1. Mewngofnodwch i'n gwefan ddiogel yn [tvf.co.uk/di-bapur](http://tvf.co.uk/di-bapur) (yn Saesneg).**

Bydd ar eich cleient angen rhif eu trwydded, enw olaf a chôd post i fewngofnodi.

- 2. Rhowch gyfeiriad e-bost deiliad y drwydded, pwyswch parhau a chadarnhau'r newidiadau.**

# Consesiynau

Gall eich cleient fod yn gymwys i gael Trwydded Deledu am ddim os ydyn nhw'n 75 neu drosodd ac yn derbyn Credyd Pensiwn. Neu drwydded gonsesiwn 50% i bobl ddall, sydd ar gael i bobl o bob oed.

## Y Drwydded Deledu dros 75 am ddim

I dderbyn Trwydded Deledu am ddim rhaid i'ch cleient fod yn 75 mlwydd oed neu drosodd a derbyn Credyd Pensiwn (un ai'r Credyd Gwarant Pensiwn NEU'R Credyd Cynilion Pensiwn). Gall hyn fod yn enw eu partner os ydyn nhw'n gwpl ac yn byw yn yr un cyfeiriad. Gallant wneud cais am Drwydded Deledu am ddim ar lein neu drwy'r post.

## Yr hyn y bydd angen i'ch cleient ei ddarparu i ni

1. **Tystiolaeth o'u hoedran** – gall hyn fod yn unrhyw ID â llun a gyflwynir gan y Llywodraeth, neu eu tystysgrif geni.
2. **Tystiolaeth fod Credyd Pensiwn yn cael ei dderbyn yn eu cyfeiriad** – gall hyn fod yn llungopi neu sgan o un dudalen o lythyr, wedi'i ddyddio o fewn y 12 mis diwethaf, gan yr Adran Gwaith a Phensiynau neu'r Gwasanaeth Pensiwn.

## Sut i wneud cais drwy'r post

Ffoniwch **0300 790 6042** i ofyn am becyn gwneud cais am Drwydded Deledu am ddim.

Bydd y pecyn yn cynnwys cyfarwyddiadau clir ar sut i wneud cais a bydd hefyd yn cynnwys amlen ragdaleidig i'ch cleient ddychwelyd eu cais at Drwyddedu Teledu.

## Sut i wneud cais ar lein

1. Ewch i **tvf.co.uk/75ymgeisio**
2. Mewngofnodwch gyda rhif y drwydded, enw olaf deiliad y drwydded a'r côd post
3. Cwblhewch y ffurflen gais ar lein
4. Llwythwch sganiau fel tystiolaeth o oedran a bod y cleient yn derbyn Credyd Pensiwn (fel y dangosir gyferbyn), yna pwyswch cyflwyno.

Bydd eich cais yn cael ei anfon yn awtomatig ac yna ei brosesu. Os bydd eich cleient yn cael problemau gyda'u cais ar lein, fe ddylen nhw ffonio **0300 790 6042**.





## Y Consesiwn o 50% i Bobl Ddall

Os yw eich cleient yn ddall (â nam difrifol ar eu golwg), fe allen nhw fod â hawl i dderbyn consesiwn o 50% ar ffi'r drwydded. Mae trwydded lliw gyda chonsesiwn i bobl ddall yn costio £84.75. Y mae ar gael i bobl o bob oed a bydd y drwydded hefyd yn trwyddedu unrhyw un sy'n byw gyda nhw.

## Yr hyn y bydd angen i'ch cleient ei ddarparu i ni

Llungopi neu sgan o un o'r canlynol:

- CVI (Tystysgrif Nam ar y Golwg)
- Tystysgrif BD8
- Tystysgrif neu ddogfen gan Awdurdod Lleol sy'n dangos eu bod wedi'u cofrestru'n ddall (â nam difrifol ar eu golwg)
- Tystysgrif gan Offthalmolegydd (llawfeddyg llygaid), sy'n datgan eu bod yn ddall (â nam difrifol ar eu golwg).

## Sut i wneud cais drwy'r post

Fe ddylai eich cleient:

1. Lungopio tystiolaeth eu bod yn ddall o'r rhestr uchod
2. Rhoi eu henw a'u cyfeiriad ar ddarn o bapur ar wahân, gan gynnwys eu cyfeiriad e-bost petai'n well ganddyn nhw i ni gysylltu trwy e-bost
3. Eu postio'n ôl atom yn:

**TV Licensing**

**Blind Concession Group**

**Darlington**

**DL98 1TL**

## Sut i wneud cais ar lein

1. Ewch i [tvlicensing.co.uk/dall](http://tvlicensing.co.uk/dall) (yn Saesneg) a dewis 'Apply for your first blind licence'
2. Cwblhewch y ffurflen gais ar lein
3. Llwythwch sgan i brofi eu bod yn ddall, yna pwyswch cyflwyno.

Bydd eich cais yn cael ei anfon yn awtomatig ac yna ei brosesu.

Os bydd eich cleient yn cael problemau gyda'u cais ar lein, fe ddylen nhw ffonio **0300 790 6042**.

## Gwneud cais ar ran rhywun arall

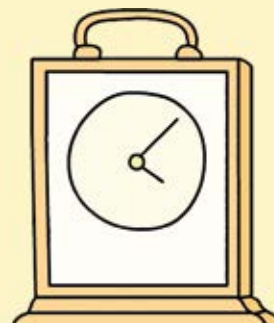
Os nad yw deiliad y drwydded yn ddall ond eu bod yn byw gyda rhywun sy'n ddall, gallant wneud cais am gonsesiwn o 50% i bobl ddall yn enw'r sawl sy'n ddall, hyd yn oed os ydyn nhw dan 18 mlwydd oed. Yna bydd y drwydded yn trwyddedu pawb sy'n byw yn y cyfeiriad hwnnw.



### Sut i ddysgu mwy am gonsesiynau

I gael cymorth i wneud cais am Drwydded Deledu dros 75 am ddim neu'r consesiwn o 50% i bobl ddall, ewch i [tvlicensing.co.uk/consesiynau](http://tvlicensing.co.uk/consesiynau) (yn Saesneg).

Ac os oes gennych gwestiynau o hyd, ffoniwch **0300 790 6042**.



## Cyngor ar ail gartrefi

Mae angen Trwydded Deledu ar y rhan fwyaf o bobl ar gyfer eu prif gartref yn unig. Ar gyfer ail gartref yn y Deyrnas Unedig, Ynysoedd y Sianel neu Ynys Manaw, mae'n bosib y bydd ar gleientiaid angen Trwydded Deledu ar wahân, gan ddibynnu ar y math o eiddo a sut y caiff ei ddefnyddio.

### Os yw'r ail gartref yn eiddo parhaol

Mae hynny'n golygu tŷ, fflat, byngalo, bwthyn neu unrhyw fath arall o eiddo parhaol. Bydd ar eich cleient angen Trwydded Deledu ar wahân i wyllo yn yr un ffordd ag y gwnânt gartref.

Yr unig adeg y byddai'r Drwydded Deledu o'u prif gartref yn eu trwyddedu yn y math yma o ail gartref yw os ydyn nhw'n gwyllo ar ddyfais sy'n rhedeg ar ei batri mewnol ei hun.

## Os yw'r ail gartref yn cael ei roi ar rent

Os yw'r ail gartref yn dŷ, fflat, byngalo neu fwthyn, a'r perchennog wedi darparu teledu i'w denantiaid – yna cyfrifoldeb y perchennog hefyd yw sicrhau bod gan yr eiddo Drwydded Deledu. Yr unig eithriad yw os yw'r cytundeb tenantiaeth yn dweud yn glir mai'r tenant sy'n gyfrifol am brynu un.



I gael mwy o wybodaeth am Drwyddedau Teledu ac ail gartrefi, ewch i [tv.co.uk/ailgartref](http://tv.co.uk/ailgartref) (yn Saesneg).



## Mwy am ail gartrefi

### Cychod

Os yw ail gartref eich cleient yn gwch, does arnyn nhw ddim angen Trwydded Deledu arall. Ond os ydyn nhw'n byw yn llawn amser ar gwch preswyl, mae arnyn nhw angen Trwydded Deledu, fel gydag unrhyw brif breswylfa arall.

### Carafanau teithiol neu garafanau modur

Fydd arnyn nhw ddim angen trwydded arall os yw eu hail gartref yn garafán teithiol neu'n garafán modur.

### Carafanau statig, cartrefi symudol, neu gabanau symudol

Os mai yno maen nhw'n byw yn llawn amser, bydd arnyn nhw angen Trwydded Deledu. Ac os yw'n cael ei ddefnyddio fel ail gartref, mae yna adegau pan na fydd y drwydded o'u cartref cyntaf yn eu trwyddedu:

- Os ydyn nhw'n gwyllo neu'n recordio rhaglenni wrth iddyn nhw gael eu dangos ar deledu, neu'n gwyllo rhaglenni'r BBC ar BBC iPlayer, ar yr un pryd â rhywun yn eu cartref cyntaf. Heblaw os yw'r ddyfais y maen nhw'n ei gwyllo yn rhedeg ar ei batri mewnol ei hun.
- Os na fydd achlysur byth pan fydd rhywun yn gwyllo rhaglenni teledu yn y ddau leoliad ar yr un pryd, yna does arnyn nhw ddim angen Trwydded Deledu ar wahân. Ond byddwn yn gofyn iddyn nhw lenwi a dychwelyd ein Ffurflen Datganiad Defnydd Anghydamserol yn [tv.co.uk/ailgartref](http://tv.co.uk/ailgartref) (yn Saesneg).



I gael mwy o wybodaeth am Drwyddedau Teledu ac ail gartrefi, ewch i [tv.co.uk/ailgartref](http://tv.co.uk/ailgartref) (yn Saesneg).



# Cyngor i fyfyrwyr

## Myfyrwyr sy'n byw mewn neuaddau

Os yw myfyrwyr yn byw mewn neuaddau, fydd trwydded gymunedol ddim yn eu trwyddedu i wyllo teledu yn eu stafell. Bydd ar bob myfyriwr angen ei Drwydded Deledu ei hun i wyllo neu recordio teledu ar unrhyw sianel, gwyllo teledu byw ar unrhyw wasanaeth ffrydio a gwyllo sioeau'r BBC ar BBC iPlayer.

Fodd bynnag, os oes Trwydded Deledu yn eu cyfeiriad y tu allan i adeg tymor (er enghraifft cyfeiriad eu rhieni neu warcheidwaid) fe fydd hon yn eu trwyddedu, cyn belled â'u bod yn gwyllo ar ddyfais sy'n rhedeg ar ei batris mewnlol yn unig (er enghraifft, ffôn symudol, gliniadur neu dabled) ac nad yw wedi'i chysylltu ag erial na'i phlygio i'r prif gyflenwad.

## Myfyrwyr sy'n byw mewn tŷ neu fflat ar rent

Bydd ar fyfyriwr sy'n byw mewn tŷ neu'n rhannu fflat angen cael Trwydded Deledu i wyllo neu recordio rhaglenni wrth iddyn nhw gael eu dangos ar y teledu neu eu ffrydio'n fyw ar wasanaeth teledu ar lein, neu wyllo rhaglenni'r BBC ar BBC iPlayer – boed hynny'n fyw, ar alw neu wrth lawrlwytho.

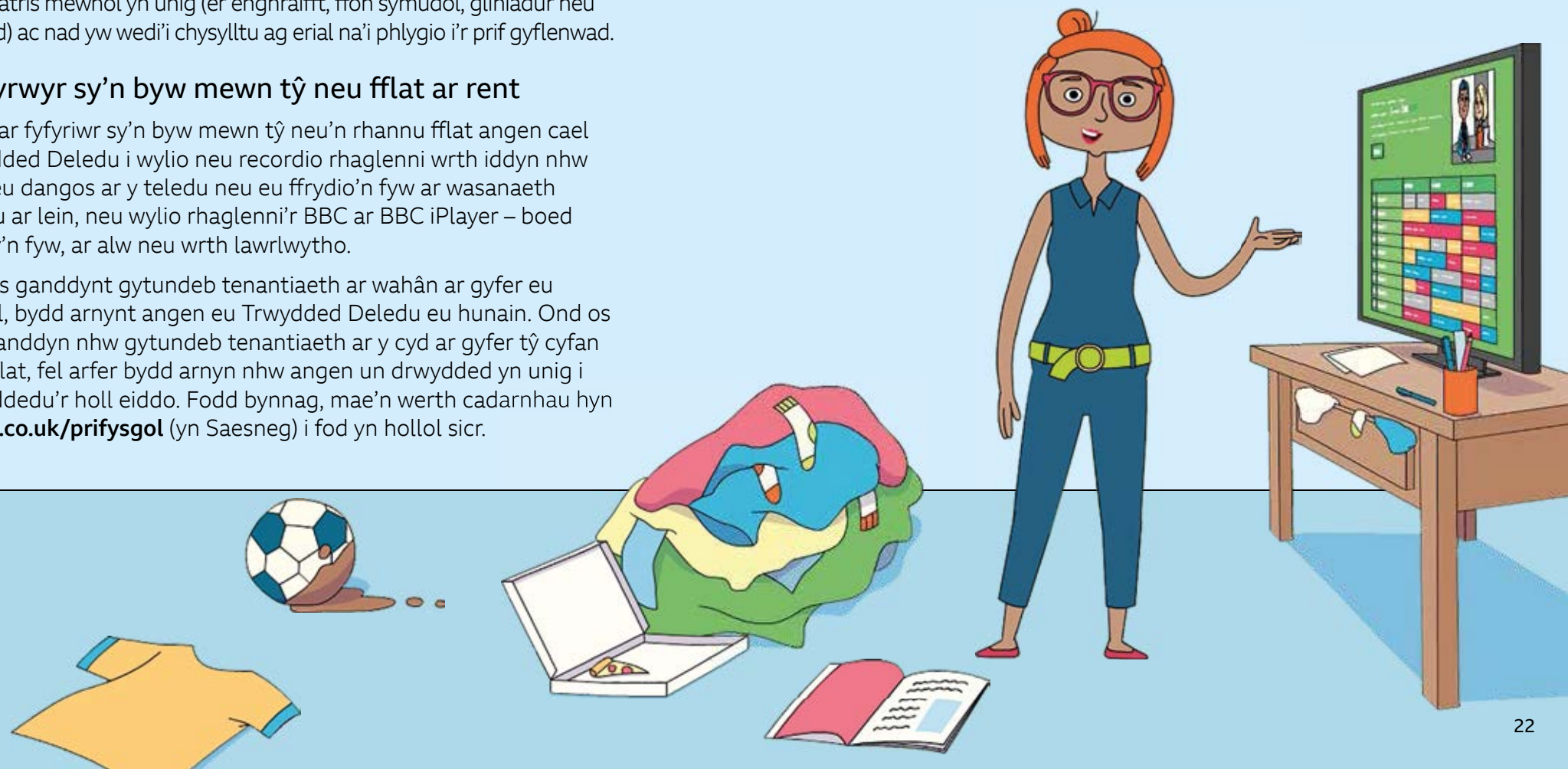
Os oes ganddynt gytundeb tenantiaeth ar wahân ar gyfer eu stafell, bydd arnynt angen eu Trwydded Deledu eu hunain. Ond os oes ganddyn nhw gytundeb tenantiaeth ar y cyd ar gyfer tŷ cyfan neu fflat, fel arfer bydd arnynt nhw angen un drwydded yn unig i drwyddedu'r holl eiddo. Fodd bynnag, mae'n werth cadarnhau hyn yn [tv.co.uk/prifysgol](http://tv.co.uk/prifysgol) (yn Saesneg) i fod yn hollol sicr.



### Ad-daliadau

Rydym yn sylweddoli o bosib nad oes angen Trwydded Deledu am flwyddyn lawn ar rai myfyrwyr a byddwn yn gwneud yr hyn allwn ni i sicrhau nad ydynt ond yn talu am yr hyn sydd ei angen arnynt.

Gall myfyrwyr wneud cais am ad-daliad ar gyfer unrhyw fisoedd sydd heb eu defnyddio ar ddiwedd y flwyddyn academaidd, a gallent gael rhywfaint o arian yn ôl. I wneud cais am ad-daliad, fe ddylen nhw fynd i [tv.co.uk/ad-daliad](http://tv.co.uk/ad-daliad) (yn Saesneg).



# Bod yn ymwybodol o dwyll

Yn anffodus, mae twyll wedi dod yn rhan o fywyd pob dydd. Ac mae Trwyddedu Teledu yn un o'r sefydliadau y gall twyllwyr geisio ei ddywarded. Ond rydym wedi llunio canllawiau syml ac wedi cymryd nifer o gamau i helpu eich cleientiaid i riportio unrhyw beth amheus.

## STOPIO

Os byddan nhw'n derbyn rhywbeth sy'n dweud ei fod oddi wrth Drwyddedu Teledu nad ydyn nhw'n sicr yn ei gylch, y peth cyntaf i'w wneud yw STOPIO. Ddylen nhw ddim rhuthro i rannu eu gwybodaeth bersonol.

## GWIRIO

Bydd twyllwyr yn defnyddio amryw o ddulliau i geisio cael gwybodaeth – o bosib trwy e-bost, llythyr, côd QR, neges testun, galwad ffôn, neu hyd yn oed ymwelydd wrth y drws. Gall eich cleientiaid edrych ar ein gwefan i gael cymorth i sylwi ar y mathau o driciau sy'n cael eu defnyddio.

## GOFYN

Os yw eich cleientiaid yn ansicr ynghylch unrhyw negeseuon a gawsant gan Drwyddedu Teledu, rydym bob amser yn falch o helpu.

Ewch i [tvf.co.uk/twyll](http://tvf.co.uk/twyll) (yn Saesneg).

Neu ffoniwch **0300 790 6042**.



## Os yw cleient yn meddwl eu bod wedi'u twyllo'n barod

Os ydyn nhw eisoes wedi rhoi eu manylion personol ar safle amheus, fe ddylen nhw riportio hynny i Action Fraud ar unwaith yn [www.actionfraud.police.uk](http://www.actionfraud.police.uk) neu ffonio **0300 123 2040**. Ac os ydyn nhw wedi darparu unrhyw fanylion cerdyn neu fanylion banc, fe ddylen nhw hefyd gael gair â'u banc ar unwaith.

I riportio unrhyw e-byst twyllodrus neu amheus, dylech eu hanfon ymlaen at [report@phishing.gov.uk](mailto:report@phishing.gov.uk) a bydd y Ganolfan Seiberddiogelwch Genedlaethol (NCSC) yn ymchwilio. Os bydd yr e-bost wedi'i gysylltu â gwefan ffug fe fydd yn cael ei hatal neu ei chau.

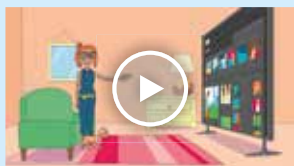




# Ble i gael gwybod mwy

Mae ein gwefan yn cynnwys popeth y mae ar eich cleientiaid angen ei wybod am y Drwydded Deledu a sut i dalu. Rydym hefyd wedi llunio cyfres o fideos hawdd eu dilyn, sy'n gallu helpu i egluro pethau ymhellach.

Ewch i [tv1.co.uk/advice](http://tv1.co.uk/advice)



Pryd mae arnoch angen Trwydded Deledu?



Yr hyn y mae eich Trwydded Deledu yn talu amdano



Debyd Uniongyrchol a ffyrdd o dalu



Eich helpu i'ch diogelu eich hun rhag twyll



Mynd yn ddi-bapur



Myfyrwyr



Ail gartrefi



Consesiynau